

● まちの情報誌 ●



広報

2008  
OCTOBER  
月号

# たしとり

町の人口  
男 3,741人  
女 4,152人  
計 7,893人  
世帯数 2,851戸  
2008年8月末現在

No. 413



## 笑は 元気の源



### 敬老会開催

今年、本町では約1,700人の方々(70歳以上)が、敬老の日を迎えられました。9月15日、リベルテホールにおいて敬老会を開催し、多くの高齢者のみなさんをお招きして、敬老の日を祝いました。

式典後、桂三金さんの落語、かわたり京子さんの歌謡ショーを楽しんでいただきました。チャンバラトリオのみなさんが登場すると、会場は大いに盛り上がり、「ハリセン」を使ったチャンバラショーを見て、大笑いされていました。

◆ 健幸のまち 心やすらぐふるさと高取 ◆

# 役場の機構が変わります

10月1日より、課の編成が一部変わります。住民のみなさまには、当分の間ご不便をおかけしますが、ご理解とご協力をお願いします。

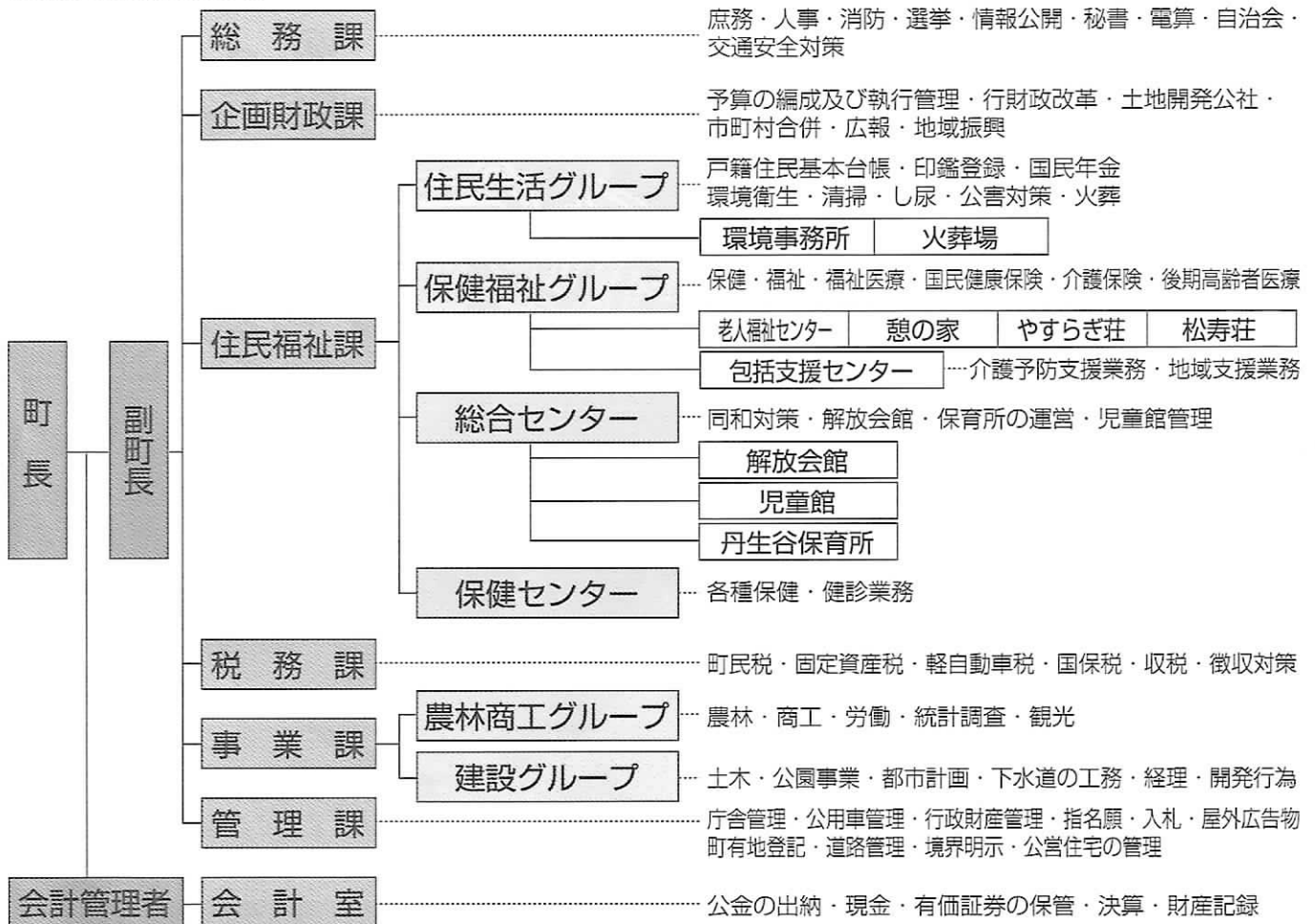
## 主な変更ポイント

1. 住民福祉課から税務課を独立
2. 管理課を新たに設け、管理業務の一元化
3. 行財政改革推進のため、企画財政課を設置

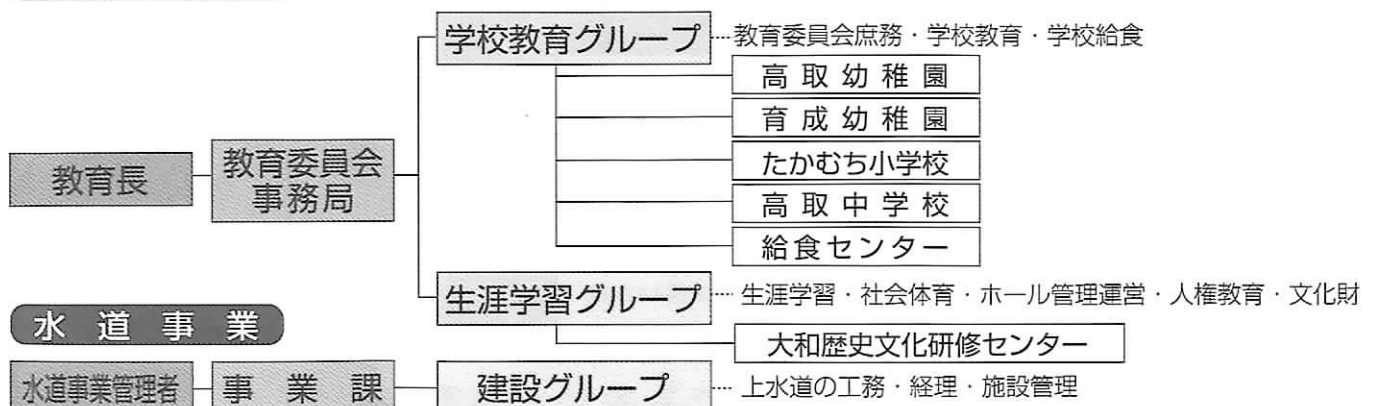
### 町議会

町議会 議会事務局

### 町長部局



### 教育委員会



# セアカゴケグモにご注意!!

9月15日、役場周辺等で「セアカゴケグモ」が発見されました。「セアカゴケグモ」は、暖かくて巣を張るすき間があるところに生息しますので、排水溝や溝のふた・遊具などには充分にご注意ください。

セアカゴケグモは…  
強い毒性を持っていますが、  
突かれると死んだマネをするなど、  
攻撃性もなくおとなしいクモです。  
素手でさわらない限り咬まれる  
ことはありません。



卵を抱える「セアカゴケグモ」↑

## もし咬まれたら

- 患部を水で洗う
- できるだけ早く病院で治療する
- 乳幼児の場合は救急車を呼ぶ
- 咬んだ「クモ」は病院へ持参!

## 咬まれたときの症状

- 咬まれると、はじめはチクリと針で刺したような痛みを感じる
- やがて咬まれた部分のまわりが赤く腫れる
- 痛みは次第に全身に広がることもある
- 悪化する、全身症状（吐き気・さむけ等）が現れることもある
- 通常は、数日から数ヶ月で回復する例が多い

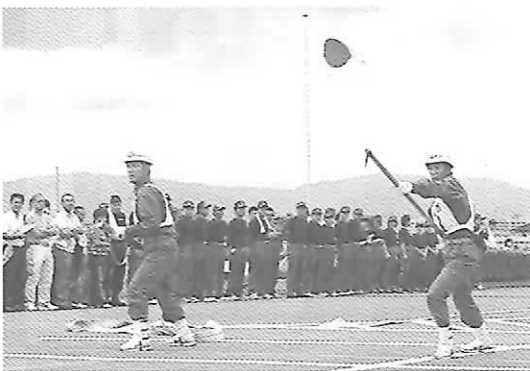
# 高取町消防団第1分団 第22回奈良県消防操法大会に出場!!



9月3日、橿原市運動公園で開催された第22回奈良県消防操法大会に、高取町消防団第1分団の精鋭6名が高市郡代表として出場しました。

大会では、6月からの3ヶ月にも及ぶ厳しい訓練の成果を遺憾なく発揮し、素早い動作と正確な消防技術を披露して優秀な成績を収めました。  
なお、この消防操法は10月13日開催の町民体育祭昼食休憩時に実演する予定です。

出場選手  
与一 宏正之志信  
中村 嘉晃隆隆康  
森本 知隆隆康  
米田 人森隆隆康  
谷口



# たかむち小学校5年生 十津川村へ

8月19日から4日間、たかむち小学校5年生が十津川村を訪れました。これは、農山漁村での宿泊体験や自然体験を通じて、学ぶ意欲や自立心、思いやりなどの心を育み、力強い子どもたちの成長を支えるという国の「豊かな体験活動推進事業」の委託を受けて実施したものです。



村では、丸太加工、稲刈り、川魚釣り、世界遺産小辺路ウォーク、グループに分かれての初めての民泊などを体験しました。子どもたちは、民泊先の家族や村の人々、ボランティアとして手助けをいただいた県立大学生などとの交流を通じて、人の心の温かさや優しさを知ることができました。

**植村プロパンガス  
商工協同組合が  
AED寄贈**



8月20日、同組合の創立30周年記念事業の一環として、役場へAED（自動心臓マッサージ器）2器が寄贈されました。

AEDは、心臓に電気ショックを与え、心臓の動きを一時的に正常に戻すことを試みる機器です。救急車が到着するまでの数分間にAEDを使用することで救命率を大幅に向上させることができます。

「長年、LPガスを使ってもらっている感謝の気持ち」として寄贈されたAEDは、人が多く集まるリベルテホールと役場庁舎に設置します。



**いつまでも美しく**



9月11日、老人クラブ連合会の「ビューティーアップセミナー」がリベルテホールで行われました。

お化粧を基本から学べるとあって、会場には約100名もの参加者が集まりました。

普段、ほとんど化粧をされないという方も多くいましたが、ゆっくりと時間をかけてお化粧をすることで、みなさん表情がイキイキとし、「いくつになってもキレイであり続けたい」という女性の思いが伝わってきました。



**介護予防事業 ヘルスアップ教室**

8月12日、保健センターで「第10回ヘルスアップ教室」が行われました。

『全身運動で体を動かそう』をテーマに、椅子に座ってできる運動を行いました。

両手ジャンケンなど手と頭の体操は、分かっているにもかかわらず、歯がゆさを感じる場面も。ただ、この歯がゆさも認知症予防として効果的だそうです。

その他にも、椅子に座って上半身を動かしたり、足を上げたりすることで、筋力アップにつながるよう参加者はいい汗をかいておられました。



**長寿者  
訪問**

9月4日「敬老の日」を前に、町内の長寿のみなさんを植村町長が訪問しました。町長は、「これからもお元気で」と一人ひとりの手を握りながら声をかけ、記念品を贈呈しました。

訪問者の中で、100歳以上の方（平成20年12月時点）は、河合ヌイさん・松田千代さん・宮崎ハルエさん・吉村保枝さんの4名です。

みなさんの更なる長寿をお祈りします。



▲植村町長と河合ヌイさん（観覚寺）

まっ赤な笑顔の子も達!!

### リベルテキッズらんど 「お月見コンサート」



9月13日(土)、まん丸黄色い月がほんやりと見え始めた頃からリベルテホールホワイエで、リベルテキッズらんど「お月見コンサート」がはじまりました。リベルテキッズらんどは、体験活動や交流活動を通して、子ども達が地域で健やかに育ってほしいと願うお母さん達で結成された「たかとりっこ夢くらぶ」が毎月1度開催している催しです。

今回は、中秋の名月の十五夜には少し早いけど、とつてもきれいなお月さんをながめながらのホワイエコンサートです。

幼稚園から小学校6年生までの子ども達と、いつも仕事や家事や子育てで忙しいお父さん・お母さんなどたくさんの人で会場は埋め尽くされました。

まずは、オペラの鑑賞です。マイクなしでも、十分に響き渡る伸びやかな歌声に、子ども達はお月さんのように目をまんまるにしています。

その後、現役大学生で、大阪などでストリートライブを行っているZANGEさんによるロボットダンスとパントマイムがはじまると、みんな席を立って身

を乗り出し興味深々、手品を交えたパフォーマンスは子ども達に大人気。そんな子ども達をみて、お母さん達もとてもうれしそうでした。

最後はみんなで、ストレッチ体操をしたり、素敵な衣装を着たかわいい女の子達と一緒に「崖の上のポニー」の主題歌を、踊りながら大合唱しました。

秋の夜長、子ども達は普段あまり見ることのないオペラやロボットダンスに触れ、新鮮な体験をすることができたようです。こどもの笑顔は、何よりもすばらしい町の財産です。この笑顔もお月さんもいつまでも変わらないように願いたいものです。



### 「町内一斉美化運動」に、ご協力ありがとうございました

9月7日(日)、13回目を迎える「町内一斉美化運動」を約2,400人の住民のみなさんの参加で実施いたしました。

早朝から住民のみなさんが、きれいな町づくりのために、幹線道路脇に捨てられていた空き缶、空きビン、可燃ごみを拾い集めたり、水路の清掃などに汗を流され集められたごみの量は、約640kgでした。

生活環境問題に対する配慮と意識の向上を図り、これからも住みよく、人に優しいまちづくりを推進していきますのでご協力をよろしくお願いします。



## 物盗られ妄想



「物盗られ妄想」は、高齢者の妄想の中では最も多く見られるものです。かつては、認知症の人が物を置いたり、しまった場所を忘れたための被害妄想と見なされていましたが、認知症がない方にも見られることや、妄想の対象者等への攻撃性が強いなどの特徴が目立つようになりました。

その症状は、次のようなものです。

- ①物を置いた場所を忘れるという記憶障害がある。(ない場合もある)
- ②見当たらないと「盗られた」と即断する。
- ③被害のわりに騒ぎが大きめで、下着や靴下の類でも警察に届けたり近所にふれ回ったりする。
- ④犯人は娘や嫁、ヘルパーなど身近にいる特定の個人か、2・3人の人であるという。
- ⑤訴えは、犯人に対する攻撃の色彩が強い。
- ⑥訂正することが不可能。例えば、物が見つかったと「私が騒いだので、こっそり戻した」と判断し、自分の誤りであったことを認めない。

このような訴えがあるとき、家庭の中は殺伐としてきます。病的だと思えず、感情的な対立が続いて、ケンカが絶えなくなることもあります。

家庭内だけで解決しようとせず、地域の包括支援センターや精神科医に相談されることをお勧めします。薬の治療を含め、周囲のかかり方など、ヒントや回答が得られるはずです。

奈良県医師会

# てんいち先生



## 耐震診断費用を助成します(無料)

昭和56年(1981)年5月31日以前に建てられた、建築物が対象です。

～町既存木造住宅耐震診断支援事業(第2期募集)～

多くの犠牲者を出した平成7年の阪神・淡路大震災における犠牲者の9割近くが住宅の倒壊による圧死・窒息死によるものでした。

地震から家族と財産を守るには、強いわが家にすることが不可欠で、その第一歩がわが家の健康診断ともいえる「耐震診断」です。

町では、「耐震診断」にかかる費用を全額助成する事業を行っています。この機会に、「耐震診断」を受けてみてはいかがでしょうか。

- 助成の対象となる住宅(次のすべてを満たすものが対象となります)
- ・ 町が定める区域内にある木造住宅のうち、昭和56年5月31日以前に着工されたもの
- ・ 述べ床面積がおおむね250㎡以下で、地階を除く階数が2以下のもの

● 助成対象者

対象住宅の所有者

● 助成の募集件数

2戸。申し込み多数の場合は、抽選により決定します。

● 受付期間

10月1日(水)～31日(金)

● 申込方法

上記のほかにも各種要件がありますので、詳しくはお問い合わせください。なお、その際、助成の対象になるかどうかを確認しますので、当該住宅の建築年を確認しておいてください。

※ 町では、申し込みのない方に対して、耐震診断に関する電話や訪問を行うことはありません！  
紛らわしい勧誘や不審な業者の訪問を受けたときは、下記までご連絡ください。

問い合わせ 事業課

## 障害のある方を

### 対象とした

## NHK放送受信料の 免除基準が変わります

(平成20年10月1日から)

### 【全額免除】

- 「身体障害者」「知的障害者」「精神障害者」が世帯構成員であり、世帯全員が市町村民税(住民税) 非課税の場合に、全額免除となります。

### 【半額免除】

- 視覚・聴覚障害者が世帯主の場合に、半額免除となります。
- 重度の障害者※(身体障害者、知的障害者、精神障害者)が世帯主の場合に、半額免除となります。

### ※重度の障害者

身体障害者 1級または2級

知的障害者 A(重度)

精神障害者 1級

受信料免除申請手続きについては、各手帳と印鑑を持参のうえ、役場保健福祉グループ窓口までお越しくたさい。

問い合わせ

役場保健福祉グループ

## 短歌

亡き父の声かと想ふ夢枕  
半世紀過ぎしに今日は命日

松尾 多希子

眉根よせ何見よなはずと仰ぎみる  
阿修羅の像の若きまなざし

川合 文字

飛機一つ真澄める空を雲引かず  
音なく東へ消えてゆきたり

坂本 久枝

太陽を一杯に吸う長なすは  
艶もち友の丹精の味

干場 豊

初めての化粧をなして匂ふかの  
孫はよりくる羞ひにつつ

浦畑 淳子

## 俳句

甘樫の丘をゆさぶる威風

浅井 美代子

猪垣をなほも継ぎ足し御饌田守る

河合 和子

竹炭の薫を守れる懸葉かな

米田 秀子

# 10月から国民健康保険税の特別徴収(年金からの天引)が始まります



国保だより

## 《普通徴収》

納付書、または口座振替による支払い

## 《特別徴収》

年金からの天引き

世帯内の国保被保険者が全員65～74歳の場合、国保の保険税が世帯主の年金から天引きとなります。

ただし次の場合は保険税の天引きは行いません。

- ① 世帯主が国保被保険者でない場合
- ② 世帯内の国保被保険者が全員65～74歳でない場合
- ③ 年金が年額18万円未満の場合
- ④ 介護保険料との天引き額の合計が、年金額の2分の1を超える場合

### 平成20年度のみ

支払い月	4月	5月	6月	7月	8月	9月	10月	11月	12月	1月	2月	3月
普通徴収				○	○	○						
特別徴収							○		○		○	

### 平成21年度から

支払い月	4月	5月	6月	7月	8月	9月	10月	11月	12月	1月	2月	3月
特別徴収	○		○		○		○		○		○	

- ※1. 平成21年度の4月・6月・8月の税額は前年度(平成20年度)の2月の税額と同額を天引きします。(仮徴収)  
 2. 年度の途中で税額が変更になった場合、普通徴収に切り替わることがあります。  
 3. 世帯の中で、年度の途中で75歳になられる方がいる場合は、特別徴収の対象とはなりません。

徴収の方法と支払い月

国民健康保険税は、加入者のみなさんが病気やけがをしたときの医療費にあてられる貴重な財源です。納税にご協力をお願いします。

### 納期限を過ぎると・・・

各納期限を過ぎても完納されないときは、督促状を送付します。また、このとき督促手数料(100円)が加算されます。

### 督促状の発布日から10日以内に必ず納付ください

10日を経過しても完納されない場合、財産の差押えなどの「滞納処分」を受けることになります。また、一定期間経過しますと延滞金(年利14.6%)が加算されます。

### 納められないときは納付相談を・・・

放置せず必ずご相談ください。一定の要件に該当する場合、徴収緩和の適用を受けることができます。



問い合わせ 税務課

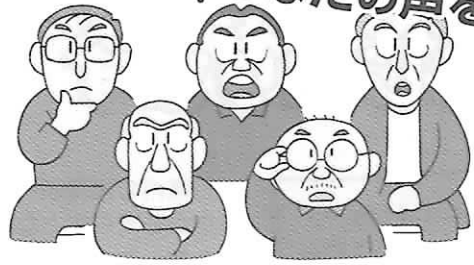
## 町税の納付には、便利で確実な口座振替で

口座振替のできる金融機関は次の金融機関の本・支店です。

南都銀行	近畿大阪銀行
第三銀行	大和信用金庫
りそな銀行	近畿労働金庫
ゆうちょ銀行	三菱東京UFJ銀行
	奈良県農業協同組合

あなたの預金口座のある金融機関に『納税通知書』『お届け印』『貯金通帳』をお持ちの上申し込んでください。

# 「行政相談」に あなたの声を!

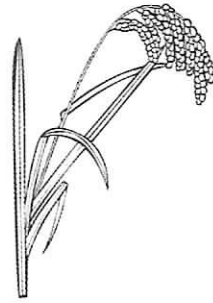


10月20日(月)～26日(日)までの1週間は行政相談週間です。

登記・道路・郵便・年金・保険等・国などの役所の仕事について、分からないこと、困っていることがありますしたら、行政相談員が開催する行政相談所でお気軽にお尋ねください。相談は無料で、秘密厳守します。

- とき  
10月22日(水) 13時～16時
- ところ  
老人福祉センター2階
- 相談のお相手  
岩室裕子さん
- 0744(52)20333
- ※なお、当日お越しになれない場合は、行政相談委員または左記までご相談ください。
- 行政相談110番  
0570(09)0110

## 10月の 臨床心理士による 教育相談



■相談日  
10月7日(火)・14日(火)・21日(火)・28日(火)  
いずれも13時～17時  
(1回約45分の予約制)

■相談場所  
リベルテホール

■対象者  
町内在住の子どもたち(中学生まで)とその保護者

■利用方法  
町教育委員会事務局・学校教育グループへお電話でお申し込みください。

0744(52)3715

■費用  
相談は無料です。

■その他  
高取中学校を拠点校として、スクールカウンセラーによる相談も行っています。日時等につきましては、高取中学校までお問い合わせください。

0744(52)2151



親子でふれあい、楽しい時間を一緒にすごしてみませんか? 気軽に参加してみてください。

とき  
毎週水曜日 10時～12時

ところ  
保健センター

対象者  
0～3歳児とその保護者

内容  
10月8日 体を使ってあそぼう!  
15日 シール貼り  
22日 作ってあそぼう!  
29日 お誕生日会

問い合わせ  
子育て支援センター  
(たかとり保育園内)

0744(52)4368

### 道路上の犬猫などの死骸について

道路上の犬猫などの死骸については、国道・県道や町道によって連絡先がわかれています。左記に連絡先を掲載しますので、よろしくお願います。

- 〈国道・県道〉  
奈良県桜井土木事務所  
0744(42)9191
- 〈町道〉  
役場住民生活グループ

### 子育てを支える 「家族・地域のきずな」 フォーラム全国大会奈良



参加者募集

○とき  
11月16日(日) 9時45分～

○ところ  
かしはら万葉ホール周辺

国立小児病院名誉院長小林登氏や歌手の早見優氏による講演や父親の子育てを考える分科会、また、おもちゃ大会や親子料理教室、折り紙ヒコーキ大会などの様々な家族参加イベントを実施します。当日は、飲食コーナーもあります。家族みんなで楽しい一日をすごしませんか。詳しくは、左記URLの全国大会奈良をご覧ください。

URL: [www8.cao.go.jp/snous/h/kizuna/index.html](http://www8.cao.go.jp/snous/h/kizuna/index.html)

○申込  
ホームページに掲載している各イベントの申し込みフォームからお申し込みください。

○締切  
11月5日

※先着順(一部抽選の場合あり)

- 問い合わせ  
奈良県少子化対策室  
0742(27)8603

天誅組145年記念事業  
琵琶演奏と歌・踊りの集い  
多くの天誅組志士が眠る東吉野村で、薩摩琵琶奏者関川鶴祐氏の「天忠の雲」の調べとともに鎮魂の歌を……。

○とき  
10月26日(日) 13時30分開演

○ところ  
東吉野村役場住民ホール

○参加費  
無料

○問い合わせ  
東吉野村教育委員会  
0746(42)0441

### みんな仲良く 遠くに飛ばそうバッタ君

世界遺産候補の藤原宮跡にて色々な種類のバッタを採集し、飛距離を競うゲーム大会を開催します。虫たちと一緒に遊びたい子どもたちは藤原宮に集まれ!

○とき  
10月18日(土)  
12時～14時30分 小雨決行

○ところ  
特別史跡藤原宮跡

○参加対象  
保育園児・幼稚園児・小学生(保護者同伴)

※虫とり用かご・あみを持ってきてね。

- 問い合わせ  
榎原商工会議所  
0744(28)4400



# 第14回 なら・ヒューマン フェスティバル

○と き  
10月18日(土)  
10時〜15時

○と ころ  
モナミホール・中央公民館  
(香芝市)

○内 容  
スーパードール皇丸  
(ステーションアトラクション)  
叶れい子(トーク&コンサート)  
金魚すくしコーナー  
フリーマーケット など

※ご采場の際には、公共交通機  
関をご利用ください。

○入場無料(託児ルーム・手話  
通訳・要約筆記あり)

○問い合わせ  
なら・ヒューマンフェスティバ  
ル実行委員会事務局  
奈良県くらし創造部人権施策課内  
0742(27)8719

“一人でも雇ったら、  
必ず入るもの。”  
それは  
「労働保険」です!”

10月は  
「労働保険適用  
促進月間」です。

○労働保険は、労働者災害補償  
保険(労災保険)と雇用保険の  
総称です。

○労災保険は、労働者が業務上  
や通勤による負傷、疾病、障害、  
死亡等に対して治療費・休業補  
償などの必要な保険給付を行っ  
ています。

○雇用保険は、失業した場合や  
雇用の継続が困難となる場合等  
に対して失業給付・事業主助成  
などの必要な保険給付を行って  
います。

○社員、従業員、アルバイトな  
ど一人でも雇っている会社は、  
すぐに労働保険の加入手続きを  
行ってください。

(一)不明な点がありましたら、左  
記までお問い合わせください。

問い合わせ  
奈良労働局労働保険徴収課  
0742(32)0203

## 「奈良の木の 家づくり 推進事業」の 計画募集

県産材の需要拡大を図るた  
め、県内で奈良県地域認証材を  
使用した住宅を新築する場合、  
認証材の使用量に応じて、一戸  
あたり最大20万円を補助します。  
応募には建築確認申請や具体  
的な計画が必要で、平成21年1  
月20日までに屋根の小屋根工事  
が完了することなどの条件があ  
りますので、詳細は左記へお問  
い合わせください。

補助対象となる計画は受付順  
で選定し、募集予定数に達した  
場合は、期間内でも受付を終了  
します。募集戸数や応募状況等  
は県林政課ホームページをご覧  
ください。

○募集期間  
9月16日〜10月31日

○申込方法  
奈良県地域材認証センター  
(橿原市内膳町)へ申込書を持参

○問い合わせ  
奈良県地域材認証センター  
0744(22)6281  
奈良県林政課  
0742(27)7469  
[http://www.pref.nara.jp/dd\\_](http://www.pref.nara.jp/dd_asp_x_menuid-1672.htm)  
[http://www.pref.nara.jp/dd\\_](http://www.pref.nara.jp/dd_)  
[asp\\_x\\_menuid-1672.htm](http://www.pref.nara.jp/dd_)

## 患者等 搬送乗務員 講習会

近年、本格化する高齢化社会  
に伴い、患者等搬送事業(在宅  
療養中の患者さんなどを医療機  
関まで送迎する福祉輸送サービ  
ス)が展開されています。

この事業は、緊急性のない患  
者さんの送迎に限られています  
が、ケガや病気の方を搬送する  
ため、万が一の容体変化に備え  
て、乗務員の方は正しい応急手  
当を身につけておくことが必要  
です。

このようなことから、患者等搬  
送事業に従事される方を対象  
に、講習会を行います。

○と き  
10月31日(金)  
11月1日(土)

○と ころ  
旧奈良県立耳成高校

○受講料  
無料(ただし、テキスト代  
5,100円が必要)

○申込期間  
9月22日(月)〜10月14日(火)

○申し込み・問い合わせ  
中和広域消防組合消防本部3階  
救急救助課  
0744(22)0119

## 防火管理者資格 取得講習の開催

平成20年度防火管理講習を次  
のとおり開催します。

○講習日(2日間受講)  
11月26日(水)〜11月27日(木)  
9時〜9時30分受付

○場 所  
(財)奈良県広域地場産業振興  
センター(大和高田市幸町)

※なお、駐車場はありません。

○定 員  
120名(定員になり次第締め  
切ります。)

○受付期間  
10月21日(火)〜31日(金)  
※土日を除く 9時〜16時

○受講料  
6,000円(テキスト代含む)

(財)日本防火協会へ事前振込

○申込書・講習案内(要綱)  
高市消防署・最寄の消防設備保  
守協会等、また、日本防火協会の  
ホームページからもダウンロード  
することが出来ます。

<http://www.n-bouka.or.jp>

○申込方法  
日本防火協会のホームページを  
参照または、講習案内(要綱)  
に従ってください。

○問い合わせ  
(財)日本防火協会  
03(3559)7121  
高市消防署  
0744(52)4499

# 10月のごみ収集日

\*ごみ搬出は、午前8時30分までをお願いいたします。  
 \*【 】内は次月の最初の収集日。  
 \*ごみ分別をおこなわれるときには、ごみパンフレットをご覧ください。

## 可燃物 [もえる] ごみ

●ごみ110番 ●TEL 0744 (52) 3334 内線 500 住民福祉課  
501 環境事務所

月曜日・木曜日コース	火曜日・金曜日コース
下土佐・観覚寺・吉備・松山・羽内・藤井・市尾・谷田・与楽・寺崎・越智・車木	清水谷・上子島・下子島・上土佐・丹生谷・兵庫・森・田井庄・薩摩・佐田
2日・6日・9日・16日・20日・23日・27日 30日【11月6日・10日・13日・17日】	3日・7日・10日・14日・17日・21日・24日 28日・31日【11月4日・7日・11日・14日】

## 不燃物 [もえない] ごみ

第1・第3火曜日	第2・第4火曜日	第1・第3木曜日	第2・第4木曜日
下土佐・観覚寺・吉備・松山・羽内・藤井	市尾・谷田・車木・越智・寺崎・与楽	丹生谷・兵庫・田井庄・薩摩・森・佐田	清水谷・上子島・下子島・上土佐
7日・21日 【11月4日】	14日・28日 【11月11日】	2日・16日 【11月6日】	9日・23日 【11月13日】

## 資源物「リサイクル」ごみ①

第1週・第3週月曜日	第1週・第3週水曜日	第1週・第3週金曜日
市尾・谷田・与楽・寺崎・越智・車木	清水谷・上子島・下子島・上土佐・丹生谷・兵庫・田井庄・薩摩・森・佐田	下土佐・観覚寺・吉備・松山・羽内・藤井
6日・20日【11月17日】	1日・15日・29日(特別収集)【11月5日】	3日・17日・31日(特別収集)【11月7日】

## 資源物「リサイクル」ごみ②

第2週・第4週月曜日	第2週・第4週水曜日	第2週・第4週金曜日
市尾・谷田・与楽・寺崎・越智・車木	清水谷・上子島・下子島・上土佐・丹生谷・兵庫・田井庄・薩摩・森・佐田	下土佐・観覚寺・吉備・松山・羽内・藤井
8日(臨時収集)・27日【11月10日】	8日・22日・【11月12日】	10日・24日・【11月14日】

## 10月のし尿収集予定表

☆作業の都合上日程が前後する場合があります。  
 問い合わせ 役場住民生活グループ

日	曜日	向本班収集大字	岡本班収集大字	大中班収集大字
10月 1日	水	兵庫・田井庄	丹生谷	丹生谷
2日	木	兵庫・車木	丹生谷	丹生谷
3日	金	越智	丹生谷	丹生谷
7日	火	越智・寺崎		
8日	水	与楽	下土佐・観覚寺	
9日	木		下土佐・上土佐・下子島	観覚寺
10日	金		清水谷・下子島	下土佐・上土佐・下子島
14日	火			上子島・下子島
15日	水			吉備・下土佐
16日	木			清水谷
17日	金	森・佐田		清水谷
20日	月			下土佐・観覚寺【駅前】
21日	火	薩摩・松山・市尾		
22日	水	羽内・藤井・市尾		
23日	木	市尾【管羽】		
24日	金	谷田・兵庫		
28日	火	兵庫・田井庄		
29日	水	兵庫・車木		
30日	木	越智		
31日	金	越智・寺崎		丹生谷
11月 4日	火	与楽	丹生谷	丹生谷
5日	水		丹生谷	丹生谷

# 保 健 だ よ り

問い合わせ：高取町保健センター  
 電話番号 0744(52)5111  
 FAX番号 0744(52)3351

## 9～11か月児・3歳6か月児 健康診査

とき 10月16日(木)

【9～11か月児】

13時20分～40分受付

【3歳6か月児】

13時～20分受付

ところ 保健センター

対象者

【9～11か月児】

平成19年10月16日～

平成20年1月16日生

【3歳6か月児】

平成16年12月2日～

平成17年4月1日生

内容 身体計測、内科・歯科

検診、歯科・栄養・保

健相談など

※(3歳6か月児のみ)尿検査  
 持参品 問診票、母子健康手帳、  
 尿(3歳6か月児のみ)

## いい歯歯(母)教室 (妊産婦交流会(申込制))

とき 10月16日(木)

13時～20分受付

ところ 保健センター

対象者 妊娠4～9か月の妊婦

及び産婦

内容 歯科検診、歯科相談、

助産師による産前産後

相談など

持参品 問診票(産婦は申込後

に送付)、母子健康手帳

申込 10月6日(月)～10日

(金)までに保健センター

へお申し込みください。

## 健康相談

とき 11月10日(月)

13時30分～15時受付

ところ 保健センター

対象者 原則40歳以上

内容 尿検査、身体測定、血

圧測定、体脂肪測定、

健康に関する相談

持参品 健康手帳(お持ちでな

い方は、当日、保健セ

ンターで交付します。)

◎高血圧、糖尿病、高脂血症な

ど生活習慣病でお悩みの方は、

ぜひお越しください。

◎管理栄養士による相談

【対象人数：4人】があります。

希望される方は、10月24日(金)

までに保健センターへお申し込

みください。

## ポリオ経口投与

とき 11月12日(水)

13時20分～14時受付

ところ 保健センター

対象者 平成13年5月13日～

平成20年8月13日生

持参品 予診票、母子健康手帳

◎予防接種ガイド『予防接種と

子どもの健康』を必ずご覧にな

った上で、予診票にご記入くだ

さい。

## 麻疹(はしか)・風しん (三日はしか)混合予防接種

とき 11月4日(火)

13時45分～14時受付

ところ 保健センター

対象者

【1期】平成18年11月5日～

平成19年11月5日生

【2期】平成14年4月2日～

平成15年4月1日生

持参品 予診票、母子健康手帳

◎予防接種ガイド『予防接種と

子どもの健康』を必ずご覧にな

った上で、予診票にご記入くだ

さい。

◎麻疹・風しんの両方にかか

った幼児は、接種の必要があり

ません。

◎今年度より、麻疹のみかか

った、もしくは風しんのみかか

った幼児も、混合予防接種が受

けられるようになりました。

## 赤ちゃん広場 (子育て交流会と育児相談)

とき 11月10日(月)

10時～11時30分受付

ところ 保健センター

対象 乳(幼児)とその保護者

内容 身体計測、育児等の相

談、離乳食相談など

持参品 母子健康手帳

## 三種混合予防接種

とき ①10月22日(水)

②11月13日(木)

13時20分～14時受付

ところ 保健センター

対象者 ①平成13年4月23日～

平成20年7月23日生

②平成13年5月14日～

平成20年8月14日生

持参品 予診票、母子健康手帳

◎予防接種ガイド『予防接種と

子どもの健康』を必ずご覧にな

った上で、予診票にご記入くだ

さい。

◎今年度より、ジフテリアにか

かった、もしくは百日咳にかか

った乳幼児も、かかっている疾

患が一つでもあれば、三種混合

予防接種が受けられるようにな

りました。

## BCG

とき 11月4日(火)

13時20分～35分受付

ところ 保健センター

対象者 平成20年5月6日以降

生れの乳児

持参品 予診票、母子健康手帳

◎予防接種ガイド『予防接種と

子どもの健康』を必ずご覧にな

った上で、予診票にご記入くだ

さい。



## 第38回高取町民体育祭

スポーツの秋、日頃の運動不足の解消、親睦を深める場として、みなさんの積極的な参加で大いに盛り上げてください。

とき  
10月13日(体育の日)  
8時30分～

ところ  
(雨天の場合は中止)

高取健民運動場

※雨で中止の場合は、午前7時の広報無線でお知らせします。

※車で来場される場合は、できるだけ乗り合わせでお願いします。

問い合わせ

町教育委員会事務局生涯学習グループ  
0744(52)3715



## 第31回 芸術文化の秋！リベルテで秋を感じてみませんか？

### 高取町文化祭

テーマ  
「輝け未来！はばたけ文化！」

とき  
11月1日(土)・2日(日)

会場  
リベルテホール

催し

- 【1日(土)】
- 《開会式典》 10時～
- 《展覧会》 10時～17時
- 《文化財展》 10時～17時
- 【2日(日)】
- 《展覧会》 9時～16時
- 《芸能発表会》 開場 9時30分 開演 10時～

※出演者数により開場・開演時間は変更になる場合があります。

- 《お茶席》 10時～16時
- 《文化財展》 9時～16時
- 《模擬店》 10時～

※うどん・フランクフルト・おにぎり弁当・五平餅・ジュース・せんざい・新鮮野菜・果物・ゲーム屋台 等  
大勢の方のご来場をお待ちしています。

問い合わせ  
町教育委員会事務局生涯学習グループ  
0744(52)3715

## 「歴史・文化を知る講座」 受講生募集

本町には、数え切れないほどの歴史・文化が広がっています。わがまちの歴史を知ること、当たり前の光景がいつもと違って見えるかも知れません。この機会にぜひ、わがまちに目を向けてみませんか。特に歴史に詳しくなくても、大丈夫。まずは、興味を持つことが大切です。

講座 全10回

※9月～3月までに全10回を予定しています。

申込 役場企画財政課へ電話にて申し込み

第2回「地名の由来」

ふるさとを学ぶついで

代表 古川史男氏

とき  
10月19日(日) 10時～

ところ  
リベルテホール1階

問い合わせ 役場企画財政課



## 福祉作業所を体験してみませんか

一緒に作業をしていただける方、ボランティアをしていただける方を募集しています。

毎月、第三木曜日 9時～16時(ご都合の良い時間帯でOK)

※「身体障害者」・「知的障害者」相談も行なっています。

連絡先 高取町福祉作業所  
0744(52)2948(9時～16時)

## 10月の相談日

◎どうぞ、お気軽にお越しください

- 22日 松川あおい 川田 洋子 古森 浩 (一般相談)
- 岩室 裕子 (行政相談)
- 8日 鷺尾 隆司 新宮佐和子 (人権相談)

## 心配ごと相談所

とき  
水曜日(第2・第4) 13時～16時

ところ  
老人福祉センター 2階