

● まちの情報誌 ●



広報

2008
SEPTEMBER
9月号

たかとり

町の人口
男 3,747人
女 4,158人
計 7,905人
世帯数 2,855戸
2008年7月末現在

No. 412

災害はあなたの すぐそばに...



9月1日は「防災の日」です。

地震・台風・大雨などの自然災害は、突然あなたの身にふりかかり、時として、一番大切な「命」さえも奪ってしまいます。

この機会に、「災害が起こった時は、どうすればいいのか？」を考えましょう。

あなたの行動が、あなたの命を救います！



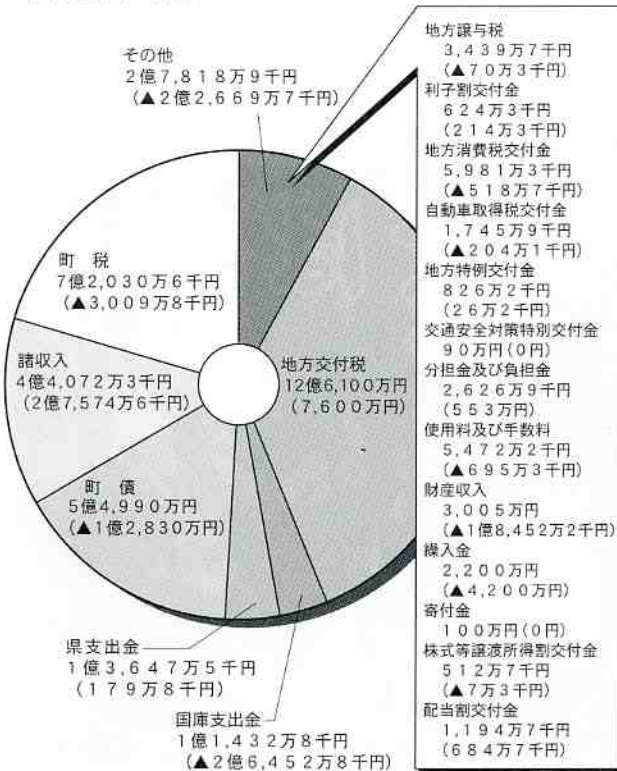
◆ 健幸のまち 心やすらぐふるさと高取 ◆

20年度予算決まる

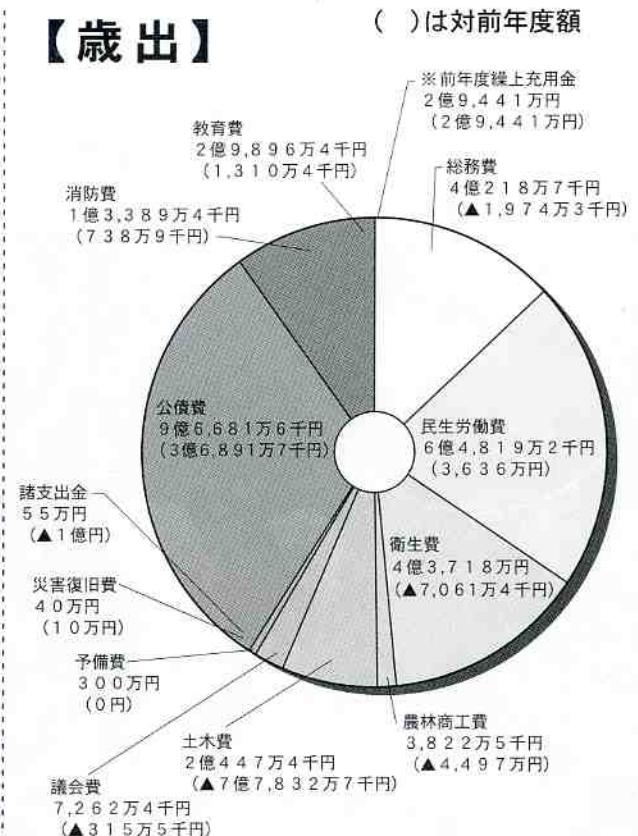
本年度の一般会計予算は、4月1日から7月31日までの暫定予算でしたが、このたび本予算が決まりました。(※特別会計は4月当初より本予算)

35億92万1千円 (前年度増減額 -2億9607万9千円)

【歳入】



【歳出】



☆前年度繰上充用金とは…

会計年度経過後、その会計年度の歳入が歳出に対して不足する場合に、次年度の歳入を繰り上げて、その年度にあてること。

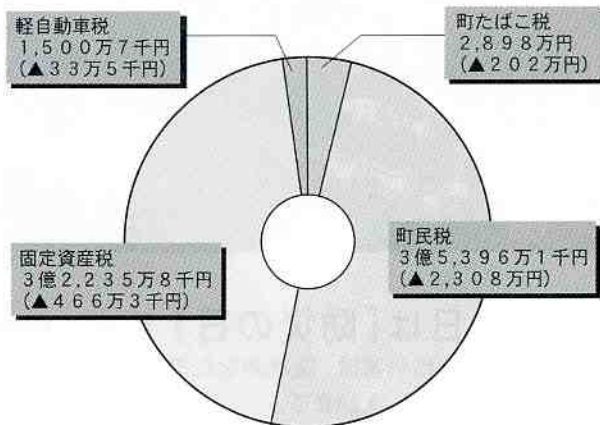
☆歳出の増減理由

土木費 ⬇️ Down
たかとり健康の森公園事業などの建設事業縮小のため

諸支出金 ⬇️ Down
土地開発公社に毎年、1億円を年度内に返済してもらう条件で貸付ていたが、これをやめたため

公債費 ⬆️ Up
高金利の町債(借金)を低金利及び期間延長に借り換えたため

町税の内訳



町税総額 7億2,030万6千円

◆高取町を収入500万円の 家庭に例えると…◆

町の財政は、単位が大き過ぎて分かりにくいですよね。
そこで、わかりやすくするために、20年度一般会計予算を家計簿
に置きかえてみました。

町の財政と家計では、もちろんしくみが違いますが、少しでも財政
状況を理解していただくことと試みました。

【収入】		【支出】	
給料 (町税)	103万円	食費(人件費)	96万6千円
パート収入 (使用料・手数料など)	102万5千円	生活費(物件費)	62万2千円
親からの仕送り (国庫支出金・地方交付税など)	216万円	医療費(扶助費・補助費)	103万3千円
借金 (町債)	78万5千円	自宅の修理代 (維持補修費・災害復旧事業)	2万1千円
		車・土地の購入費 (普通建設事業)	14万3千円
		貯金(積立金)	1千円
		子どもへの仕送り (繰出金)	40万7千500円
		ローンの返済(公債費)	138万500円
		赤字の穴埋め (前年度繰上充用金)	42万500円
		もしもに備えて(予備費)	4千500円
		投資(投資及び出資金)	1千円



行政諮問会議の 委員決まる

本町行政の更なる健全化に向け、財政を始め、行政全般について
町長の諮問に応じ、提言・助言・助言・研究をする有識者による「高取町
行政諮問会議」を設置することになり、この委員に7名が選出され
ました。

小山新造氏(奈良市)
小山株代表取締役社長
南都銀行元常務取締役

米田和彦氏(高取町藤井)
米田薬品工業株代表取締役会長
元高取町長

和田萃氏(高取町吉備)
京都教育大学名誉教授

間貢氏(高取町清水谷)
大和ガス株専務取締役

松原脩雄氏(明日香村)
まっぴら しゅうお
弁護士・元衆議院議員

米田耕三氏(高取町市尾)
こめだ こうさむ
ミナルコ株相談役・町自治会長

橋本俊男氏(高取町吉備)
はしもと としお
県リハビリテーションセンター
常務理事



平成21年度
**高取町立幼稚園
入園児受付**



平成21年度において、高取幼稚園及び育成幼稚園への入園を希望される方の受付を、次のとおり行います。

入園申込書の交付・受付は、各幼稚園で行いますので、印鑑をご持参の上、申込みを行って下さい。

新3歳児については、9月上旬に申込書を郵送いたします。

【受付日】

〔高取幼稚園〕
とき 9月25日（木）
14時10分～16時

〔育成幼稚園〕
とき 9月26日（金）
14時10分～16時

〔高取幼稚園〕
とき 9月25日（木）
14時10分～16時

※仕事等により上記の日時に申込みができない場合は、事前に幼稚園までご連絡下さい。

【対象児】

3歳児 平成17年4月2日生～
平成18年4月1日生

4歳児 平成16年4月2日生～
平成17年4月1日生

5歳児 平成15年4月2日生～
平成16年4月1日生

※在園児については、再度の申込みは必要ありません。

【入園料】

3,000円

入園時に納付していただきます。

【問い合わせ】

高取幼稚園

0744(52)2473

育成幼稚園

0744(52)3015

子育て支援センター

なびくふんば

親子でふれあい。楽しい時間を一緒にすごしてみませんか？

気軽に参加してみてください。

とき 毎週水曜日 10時～12時

ところ

保健センター

対象者

0～3歳児とその保護者

内容

9月3日 楽器あそび

10日 小麦粉粘土あそび

17日 新聞あそび

24日 お誕生日会

問い合わせ

子育て支援センター

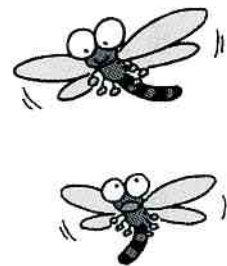
(たかとり保育園内)

0744(52)4368

てんいち先生



9月の
臨床心理士による
教育相談



■相談日

9月2日（火）・9日（火）

16日（火）・30日（火）

いずれも13時から17時

（1回約45分の予約制）

■相談場所

リベルテホール

■対象者

町内在住の子どもたち

（中学生まで）とその保護者

■利用の仕方

教育委員会事務局・

学校教育グループへお電話でお

申し込みください。

0744(52)3715

■費用

相談は無料

■その他

高取中学校を拠点校として、ス

クールカウンセラーによる相談

も行っていきます。日時等につき

ましては、高取中学校までお問

い合わせください。

短歌

たかとりは幼き頃に戻る町
夕焼け小焼け亡母の呼ぶ声

土家 久子

草花は暑さにめげず咲きつづく
教えられたり強く生きるを

干場 豊

暮なすむ打ち水誘ふ涼風は
風鈴靡く秋待つ一刻

裏家 幸子

俳句

傾斜畑高きに住みて大根時く

増田 貞子

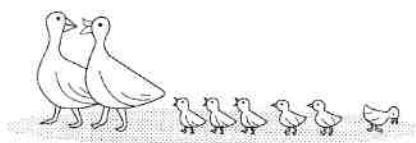
落蝉を拾へば余命ありてとが

増田 なづな

農園の果樹のゾーンに葡萄狩

宮原 昭子

ご存じですか？ 『特別児童扶養手当』



手当を受けることができる人は、20歳未満の、身体または精神に重度又は中度以上の障害のある児童を養育している父母（主として児童の生計を維持するいづれか一人）あるいは父母にかわってその児童を養育している（児童と同居し、養育し、生計を維持する）人です。

ただし、申請者及び配偶者、同居の扶養義務者の所得制限により、支給されない場合があります。

また、次の場合は受給することができません。

- ① 手当をうけようとする方や対象となる児童が日本に住んでいないとき
- ② 児童が児童福祉施設等に入所しているとき
- ③ 児童が障害を支給事由とする公的年金を受けることができないとき

※申請・問い合わせ
役場保健福祉グループ

第23回 「奈良県身体 障害者体育大会」 参加者募集

○とき
11月2日（日）
9時30分～16時30分

○ところ
奈良県心身障害者福祉センター
（田原本町）
（県立高等養護学校グラウンド）
※雨天の場合は同センター体育館で実施

○参加申込
9月12日（金）までに役場保健福祉グループへ

第25回 「奈良県知的障害者 ・児体育大会」 参加者募集

○とき
10月19日（日）
10時～15時30分

○ところ
奈良県心身障害者福祉センター
（田原本町）
（県立高等養護学校グラウンド）
※雨天の場合は同センター体育館で実施

○参加申込
9月12日（金）までに役場保健福祉グループへ

明日香養護学校 体験学習（小学部）

平成21年度に入學（転入学）を希望する障害のある幼児児童とその保護者に対して、本校の肢体不自由教育についての理解と認識を深めていただくため、体験学習を行います。

また、本校では奈良県内全域を対象に、訪問教育を行っています。障害が重い、病気など健康上の理由、あるいは家庭の都合などで学校に通学することが困難な児童の家庭に教員が訪問して行う教育です。

〈小学部〉
○とき
10月14日（火）
9時～13時
（給食の試食を行います）

○ところ
奈良県立明日香養護学校

○対象
・肢体不自由を有する幼児児童と保護者及び関係者
・訪問教育の体験を希望される幼児児童と保護者及び関係者
（当日参加の困難な場合はご相談ください）

○問い合わせ・申込
奈良県立明日香養護学校
まで

〒634-0141
高市郡明日香村川原410
0744(64)3380

県立大淀養護学校 一日体験入学

知的障害のある幼児や児童の保護者等に対して、本校の教育についての理解と認識を深めていただくために、一日体験入学を次のとおり行います。

〈小学部〉
○対象
知的障害のある幼児（来年度就学）とその保護者、幼稚園の教員、保育園の保育士、施設の指導員ほか

○とき
10月3日（金）
9時30分～12時

〈中学部〉
○対象
知的障害のある小学6年生とその保護者、小学校の教員ほか

○とき
10月16日（木）・20日（月）
27日（月）・28日（火）・30日（木）
31日（金）
11月4日（火）
6日（木）

【教育相談日】
小学部・中学部・高等部は、毎週木曜日を原則に教育相談日としています。いずれも事前予約の上、お越しください。ご都合の悪い場合は、相談に応じます。

○問い合わせ
奈良県立大淀養護学校
吉野郡大淀町下刈414-1
0747(52)7655

奈良県立大淀養護学校 高市郡地域別懇談会開催

地域別懇談会を開催し、今後の障害児福祉の充実に向けて地域内での連携を深めたいと考えています。多数のご参加をお待ちしております。

○とき
9月9日（火）10時～12時

○ところ
高取町老人福祉センター2階

○テーマ
「地域の居場所」日中活動の場を中心として」

○参加申込
奈良県立大淀養護学校進路指導部
0747(52)7655

第36回 奈良県心身障害者 作品展出品作品募集

○出品できる方
町内在住の心身障害児・者

○種目
絵画、写真、書道、工芸、手芸、コンピュータ・タイプアート

○ところ
奈良県文化会館 展示室

○とき
12月6日（土）～12月11日（木）
※12月8日（月）は休館
9時～17時
最終日の11日（木）は12時まで

○出品申込
9月12日（金）までに役場保健福祉グループまで申し込んでください。



第2回臨時会

町議会第2回臨時会が7月22日開催され、平成20年度一般会計補正予算(第1号)をはじめ、3案件が審議され、全議案が原案どおり可決されました。

続いて役員改選が行われ、議長に南芳弘氏、副議長に田中義光氏が選任されました。
また、常任委員会委員、特別委員会委員の選任が行われ、監査委員には、牧浦祐三氏が選任されました。

総務委員会

総務委員会は、7月22日に開催され、付託された2案件が承認されました。

平成20年度一般会計補正予算(第1号)

・歳入歳出予算の補正
236万4千円増

◆高取町消防団員の定員、任免給与、服務等に関する条例の一部改正について

厚生委員会

厚生委員会は7月22日に開催され、付託された1案件が承認されました。

◆平成20年度老人保健特別会計補正予算(第3号)
・歳入歳出予算の補正
2,070万円増



監査委員
牧浦 祐三



副議長
田中 義光



議長
南 芳弘

総務委員会

委員長 墨田 頼美
副委員長 西川 雅三
委員 南 芳弘
牧浦 祐三

厚生委員会

委員長 松川 博文
副委員長 新澤 明美
委員 田中 義光
榊屋 雅彦

経済建設委員会

委員長 森下 明
副委員長 末吉 一二
委員 栗本 一郎
中垣 宗久

議会運営委員会

委員長 榊屋 雅彦
副委員長 墨田 頼美
委員 松川 博文
森下 明
末吉 一二

開発特別委員会

委員長 榊屋 雅彦
副委員長 森下 明
委員 松川 博文
墨田 頼美
栗本 一郎
牧浦 祐三

人権対策特別委員会

委員長 西川 雅三
副委員長 新澤 明美
委員 田中 義光
南 芳弘
末吉 一二
中垣 宗久

△敬称略▽

土地開発公社等に関する調査特別委員会

第5回委員会(6月6日)
資料に基づいて調査を行いました。
第6回委員会(6月17日)
2名の参考人を招致し、質疑を行いました。
第7回委員会(7月11日)
公判の報告および調査の進め方について協議を行いました。
第8回委員会(7月28日)
1名の参考人を招致し、質疑を行いました。

訂正

8月号6ページ、一般質問の回答で文字の誤りがありました。正しくは、次のとおりです。お詫びして訂正します。

誤 自嘲 ↓ 自重
正

若者の就業に関する無料相談会

就職活動のしかた、応募書類の作成方法や面接の受け方など就職に関するさまざまな相談ができます。

しごと・就職に関して「どうしていいかわからなくて悩んでいる、困っている、相談にのって欲しい」「職業訓練のことを知りたい」「うちの子の職業選択を助言する参考にしたい」などの解決に専門の相談員(カウンセラー)がお待ちします。

○とき

9月2日(火)・10月7日(火)・11月4日(火)

各日とも13時~17時

一人1時間以内での無料の個別相談(再度相談することもできます)

○ところ

高取町役場に開設する相談室

○対象者

おおむね35歳未満の就業希望の方、またはその保護者(中学生以上のお子さんの将来の職業選択に関する相談も可能)

○申込

事前予約制

※当日参加も可能ですが、状況によっては出来ない場合もあります

○申込先

役場農林商工グループ

秋の交通安全県民運動

9月21日(日)～30日(火)



- 交通事故のない やわらぎの大和路づくり
- 大和の交通マナーを高めよう
- 県内統一デー
- 9月21日(日) 高齢者の交通事故防止推進デー
- 9月22日(月) 街頭広報啓発推進デー
- 9月24日(水) 夕暮れ時と夜間の歩行中・自転車乗用中の交通事故防止推進デー
- 9月25日(木) 全ての座席のシートベルトとチャイルドシートの正しい着用品推進デー
- 9月26日(金) 飲酒運転追放推進デー
- 9月28日(日) 二輪車・原付車運転中の交通事故防止推進デー
- 9月30日(火) 交通安全総点検推進デー

屋外広告くらしに 活かせる活かしてる

9月10日は
「屋外広告の日」です。

奈良県は多くの歴史遺産と自然環境に恵まれた地です。

これらの貴重な自然・歴史景観と調和した屋外広告景観を創造するため、次の取組を連携して進めていきたいと思います。

- 1、景観を阻害している違反屋外広告物の追放
- 2、屋外広告物条例の遵守及び屋外広告物制度の周知・啓発
- 3、地域と一体となった美しい景観づくりの推進
- 4、周囲の景観に配慮した屋外広告物の掲出

なお、屋外広告業を営む場合は奈良県知事の登録が必要です。看板等は必ず登録業者に依頼しましょう。また、屋外広告物を掲出する場合には市町村長の許可が必要です。

また、本年9月1日から「奈良県屋外広告物条例に違反している旨を示すシールの貼付要領」が施行されます。これによって、無許可で設置している違反屋外広告物に対し「警告シール」(大きさ・A5判、色・黒地に白)を貼付することになります。

○問い合わせ
役場地域振興室

警告

この屋外広告物は、奈良県屋外
広告物条例に違反しています。
ただちに是正してください。

奈良県・県下市町村

〈警告シール〉

9月11日は 「警察相談の日」です

奈良県警では、「警察安全相談窓口」を設置して、犯罪などの未然防止に関する相談や、安全・安心についての相談を受付けています。

相談先

警察本部県民サービス課
プッシュ回線 #9110
TEL 0742(23)1108
FAX 0742(24)0874
橿原警察署
TEL0744(23)0110



(社)橿原市経済倶楽部 創立20周年記念事業 「浜田幸一氏」講演会



○とき
10月21日(火) 15時開演

○ところ

かしはら万葉ホール

「ロマンシアホール」

○テーマ

「ハマコーおおいに語る」

○入場

無料(希望者多数の場合抽選)

○申込方法

往復はがきに住所・氏名・電話番号・参加希望人数を記入し、返信欄にも住所・氏名をご記入のうえお送りください。

○締切り

9月19日(金) ※当日消印有効

○宛先・問い合わせ

〒634-0063

橿原市久米町652-2

〔社〕橿原市経済倶楽部 記念講演係

0744(28)4410

下水道の日 「施設見学会」

9月10日は「下水道の日」です。県の4浄化センターでは「下水道の日」に関する行事として下記により各浄化センターの施設見学会を行います。

●とき

9月6日(土)～9月10日(水)

10時～16時(受付は15時まで)

宇陀川のみ

9月6日(土)～9月12日(金)

施設見学会期間中の土・日は楽しいイベントを開催します。

●イベント開催(土・日)

【浄化センター】

0743(56)2830

金魚すくい、輪投げ他

【第二浄化センター】

0745(56)3400

ヨーヨーつり、スパーボール

すくい、クイズラリー他

●イベント開催(日曜)

【宇陀川浄化センター】

0745(82)5725

金魚すくい、わた菓子、野菜の

苗プレゼント、ペットボトルロ

ケット他

【吉野川浄化センター】

0747(22)8631

ヨーヨーつり、エコキャンドル

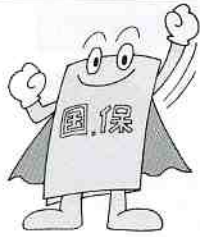
作り他

※当日、現地にて申し込みを受

付します。(団体の場合は前日

までに)

国保だより



入院時の食事負担の ことをご存じですか？

入院時の食事負担額（国民健康保険）

入院した場合の食事については、診療や薬にかかる費用とは別に、1食あたり260円の負担がかかります。ただし、次の場合は、それぞれ以下の金額に軽減されます。

1. 市町村民税非課税に属する方など 1食210円
2. 1の場合で、過去1年間の入院日数が90日を越えている場合 1食160円
3. 70歳以上75歳未満の高齢受給者証をお持ちの方で、同一世帯の世帯主及び国保被保険者が住民税非課税で、その世帯の各所得が必要経費・控除（年金の所得は控除額を80万円として計算）を差し引いたときに0円となる方 1食100円

なお、入院時の食事負担額を減額される場合は申請が必要です（認定証をお持ちの場合は有効期限をご確認ください）。

70歳未満の人は入院前に必ず申請してください。（国保加入者）

また、保険税の滞納のない世帯の70歳未満の国保加入者が入院する場合、事前に申請されると、入院時の窓口での支払いが自己負担限度額までになります。ただし、医療費の自己負担限度額は所得区分に応じて異なります。医療機関の窓口でその所得区分を明らかにするため「限度額適用認定証」が必要になります。（提示しないと限度額の適用をうけられません。）入院が決まったら、必ず入院前に申請をお願いします。（認定証をお持ちの場合は有効期限をご確認ください）。

問い合わせ

役場保健福祉グループ

- とき
9月13日（土）
13時から16時まで
- ところ
リベルテホール・健民運動場
- 集合時間・場所
13時 リベルテホール
- 講演会 講師
嶋田良文教育長
- 演題
「健康長寿のための運動」
「メタボリックシンドロームの改善をめざして」
- 軽スポーツ
グラントゴルフ大会
- 参加方法
申し込みの必要はありません。
当日参加でどうぞ。
誰でも参加できます。
- ※ただし、小学校低学年生には保護者の同伴をお願いします。
- 服装
軽い運動のできる服装
※グラントゴルフの道具は主催者側で準備します。
- ※雨天の場合は、講演会のみ実施します。
- 問い合わせ
教育委員会生涯学習グループ
0744(52)3715

スポーツの秋

スポーツ講演会と 軽スポーツの集い

- 藤原京の歴史的文化遗产をよみがえらせるイベント「ムーンライトIN藤原京」が今年で12回目を迎えます。大和三山や藤原宮跡大極殿のライトアップや大和三山より同時に打ち上げられる花火は必見です。この日は、アーティストライブなど、幻想的な空間を体感できる夜になることでしょう。
- とき
10月4日（土）17時～21時
- ※雨天決行（雨天の場合、一部プログラムの変更あり）
- ところ
特別史跡 藤原宮跡
- 入場 無料
- 近鉄大和八木駅南側出口と橿原神宮前駅中央出口から16時よりシャトルバスの運行があります。
- ◇会場に駐車場はありませんので、公共交通機関をご利用ください
- 問い合わせ
橿原商工会議所「ムーンライトIN藤原京実行委員会事務局」
0744(28)4400

『光で綴る古都・藤原京』

ムーンライト
IN藤原京2008

平成20年度(後期)介護予防事業のご案内

～65歳以上の皆さんの健康づくりを応援します～

○介護予防講座等に参加してみませんか？

65歳以上の皆さんが、いつまでも元気で生き生きとした生活を送るためには、介護が必要にならないように気を付けること、すなわち「予防」が大切です。

寝たきりなど介護が必要な状態にならないためには、元気なうちからの健康管理や健康増進への取り組みが大切です。運動不足(転倒骨折)・偏食や口の中のトラブルによる栄養不良や感染症などが原因で介護が必要となる割合が増えているという現状を踏まえ、皆さんの健康づくりをお手伝いさせていただきます。

○下記の事業を開催いたしますので、参加申込をお待ちしています。

① すこやか健康チェック

65歳以上の方を対象に、下記内容の健康チェックを行います。みなさんの現在の身体状況を知っていただき、今後の健康管理や健康増進の取り組みのきっかけにさせていただきたいと思えます。

測定内容	① 骨密度測定 ② 体重・身長・体脂肪・血圧測定 ③ 尿検査 ④ 嚥下テスト・口腔内視診(簡単な口の中のチェック) ⑤ 体力測定(握力・開眼片足立時間・5分歩行時間)
対象者	高取町在住の65歳以上の方
日程 開催時間	平成20年10月3日(金) 午前9時30分～午前12時00分(受付:午前8時45分～午前9時20分)
場所	高取町リベルテホール2階 研修室
定員・参加費	50名(申込先着順)・無料

② 介護予防講座

65歳以上の方を対象に下記内容の講座を行います。介護予防に関する講話等を提供し、今後の介護予防への取り組みのきっかけにさせていただきたいと思えます。

講座内容	講座名	日程	内容
	栄養講座	10月7日(火)	管理栄養士による栄養に関する介護予防講話等
	健康体操講座	10月14日(火)	運動指導士による簡単な健康体操や講話等
	口腔講座	10月21日(火)	歯科衛生士による口の中のトラブル予防に関する講話等
	認知症予防講座	11月11日(火)	地域包括支援センターによる認知症予防や成年後見制度に関する講話等
対象者	高取町在住の65歳以上の方		
開催時間	午後2時00分～午後3時30分(受付:午後1時00分～午後1時45分)		
場所	高取町リベルテホール2階 研修室		
定員・参加費	各講座30名(申込先着順)・無料		
備考	全ての講座への申込も可能です。また、興味のある講座のみの申込も可能です。		

申込〆切

9月8日(月)～9月19日(金)まで

申込・問い合わせ

高取町地域包括支援センター(保健福祉グループ)までご連絡下さい。

9月のごみ収集日

*ごみ搬出は、午前8時30分までをお願いいたします。

*【 】内は次月の最初の収集日。

*ごみ分別をおこなわれるときには、ごみパンフレットをご覧ください。

可燃物 [もえる] ごみ

●ごみ110番 ● TEL 0744 (52) 3334 内線 500 住民福祉課
501 環境事務所

月曜日・木曜日コース	火曜日・金曜日コース
下土佐・観覚寺・吉備・松山・羽内・藤井・市尾・谷田・与楽・寺崎・越智・車木	清水谷・上子島・下子島・上土佐・丹生谷・兵庫・森・田井庄・薩摩・佐田
1日・4日・8日・11日・18日・22日・25日・29日【10月2日・6日・9日・16日】	2日・5日・9日・12日・16日・19日・26日・30日【10月3日・7日・10日・14日】

不燃物 [もえない] ごみ

第1・第3火曜日	第2・第4火曜日	第1・第3木曜日	第2・第4木曜日
下土佐・観覚寺・吉備・松山・羽内・藤井	市尾・谷田・車木・越智・寺崎・与楽	丹生谷・兵庫・田井庄・薩摩・森・佐田	清水谷・上子島・下子島・上土佐
2日・16日【10月7日】	9日・25日(臨時収集)【10月14日】	4日・18日【10月2日】	11日・25日【10月9日】

資源物「リサイクル」ごみ①

第1週・第3週月曜日	第1週・第3週水曜日	第1週・第3週金曜日
市尾・谷田・与楽・寺崎・越智・車木	清水谷・上子島・下子島・上土佐・丹生谷・兵庫・田井庄・薩摩・森・佐田	下土佐・観覚寺・吉備・松山・羽内・藤井
1日・(臨時収集)17日、29日【10月6日】	3日・17日【10月1日】	5日・19日【10月3日】

資源物「リサイクル」ごみ②

第2週・第4週月曜日	第2週・第4週水曜日	第2週・第4週金曜日
市尾・谷田・与楽・寺崎・越智・車木	清水谷・上子島・下子島・上土佐・丹生谷・兵庫・田井庄・薩摩・森・佐田	下土佐・観覚寺・吉備・松山・羽内・藤井
8日・22日【10月8日】	10日・24日【10月8日】	12日・26日【10月10日】

9月のし尿収集予定表

☆作業の都合上日程が前後する場合があります。
問い合わせ 住民生活グループ

日	曜日	向本班収集大字	岡本班収集大字	大中班収集大字
9月 1日	月	羽内・藤井・市尾	丹生谷	丹生谷
2日	火	市尾【管羽】	丹生谷	丹生谷
3日	水	谷田・兵庫	丹生谷	丹生谷
4日	木	兵庫・田井庄		
5日	金	兵庫・車木		
8日	月			観覚寺
9日	火	越智		下土佐・上土佐・下子島
10日	水	越智・寺崎		上子島・下子島
11日	木	与楽	下土佐・観覚寺	吉備・下土佐
12日	金		下土佐・上土佐・下子島	清水谷
16日	火		清水谷・下子島	清水谷
17日	水			下土佐・観覚寺【駅前】
18日	木			下土佐・観覚寺【駅前】
25日	木	森・佐田		
26日	金	薩摩・松山・市尾		
29日	月	羽内・藤井・市尾		
30日	火	市尾【管羽】		
10月 1日	水	谷田・兵庫	丹生谷	丹生谷
2日	木	兵庫・田井庄	丹生谷	丹生谷
3日	金	兵庫・車木	丹生谷	丹生谷

保(健)だより

問い合わせ：高取町保健センター
 電話番号 0744(52)5111
 FAX番号 0744(52)3351

BCGG

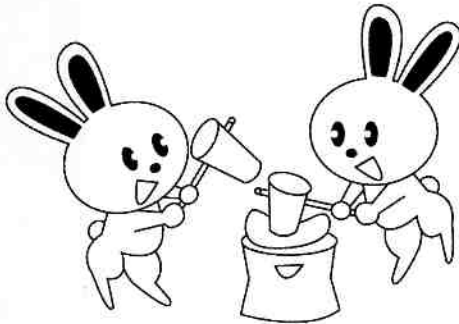
とき 10月2日(木)
 13時20分～35分受付
 ところ 保健センター
 対象者 平成20年7月4日生以降
 持参品 予防票、母子健康手帳
 ◎予防接種ガイド「予防接種と子どもの健康」を必ずご覧にな
 った上で、予防票にご記入くだ
 さい。

指定医療機関での 子宮がん検診・乳がん検診

平成20年4～7月中に子宮が
 ん及び乳がん検診を受けた方へ
 8月号広報折込でお知らせし
 ました検診について、健康保険
 で受診された方は助成対象外と
 なりますので、ご了承ください。

麻しん(はしか)・風しん (三日はしか)混合予防接種

とき 10月2日(木)
 13時45分～14時受付
 ところ 保健センター
 対象者
 【1期】平成18年10月3日～
 平成19年10月3日生
 【2期】平成14年4月2日～
 平成15年4月1日生
 持参品 予防票、母子健康手帳
 ◎予防接種ガイド「予防接種と
 子どもの健康」を必ずご覧にな
 った上で、予防票にご記入くだ
 さい。
 ◎麻しん・風しんの両方にかか
 った幼児は、接種の必要があり
 ません。
 ◎今年度より、麻しんのみかか
 った、もしくは風しんのみかか
 った幼児も、混合予防接種が受
 けられるようになりました。



3～5か月児・1歳6か月児 健康診査

とき 10月7日(火)
 【3～5か月児】
 13時20分～40分受付
 【1歳6か月児】
 13時～20分受付
 ところ 保健センター
 対象者
 【3～5か月児】
 平成20年4月8日～
 平成20年7月7日生
 【1歳6か月児】
 平成19年1月2日～
 平成19年4月1日生
 内容 身体計測、内科・歯科
 検診、歯科・栄養・保
 健相談など
 ※(1歳6か月児のみ)尿検査
 持参品 問診票、母子健康手帳、
 尿(1歳6か月児のみ)

健康相談

とき 10月10日(金)
 13時30分～15時受付
 ところ 保健センター
 対象者 原則40歳以上
 内容 尿検査、身体測定、血
 圧測定、体脂肪測定、
 健康に関する相談
 持参品 健康手帳(お持ちでな
 い方は、当日、保健セ
 ンターで交付します)
 ◎高血圧、糖尿病、高脂血症な
 ど生活習慣病でお悩みの方は、
 ぜひお越しください。



9月10日～16日は『自殺予防週間』です!!

奈良県内でもここ10年間、毎年300人近くの方が自殺で亡くなられています。
 交通事故の5倍もの数です。この機会に「命の大切さ」「自殺予防で私たちができること」
 を一緒に考えてみましょう。

自殺予防シンポジウム2008

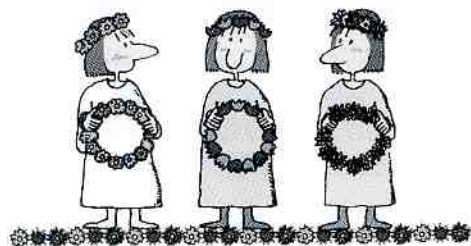
とき：9月13日(土) 14時～16時30分
 ところ：帝塚山大学 学園前キャンパス
 (近鉄学園前駅南口下車すぐ)
 テーマ：自殺を止めるために私たちができること
 内容：①遺族の体験発表
 ②パネルディスカッション
 (パネラー：遺族、弁護士、臨床心理士、精神科医)
 参加方法：申込不要(定員150人 先着順)、無料
 問い合わせ：帝塚山大学心理福祉学部PW教育推進室
 0742(41)4499

こころの健康フォーラム

とき：9月15日(月・祝) 13時～16時20分
 ところ：帝塚山大学 学園前キャンパス
 (近鉄学園前駅南口下車すぐ)
 内容：①講演「簡単!ストレス・うつ講座
 ～自分を追いつめる前に～」
 講師 松村一矢氏(関西記念病院副院長)
 ②こころの健康相談会
 申込不要(定員70人 先着順)、無料
 奈良県臨床心理士会事務局 山崎
 参加方法：問い合わせ：090(1154)8039

奈良のちの電話協会公開講演会

とき：9月28日(日) 14時～16時
 ところ：興福寺会館
 (近鉄奈良駅下車、興福寺境内三重の塔西側)
 講演「生きる～生と死をめぐって～」
 講師 多川俊映氏(興福寺貫首)
 参加方法：申込不要(定員200人 先着順)、無料
 問い合わせ：奈良のちの電話協会事務局
 0742(35)0500





井ノ上くん甲子園出場!!

丹生谷大字の井ノ上久くんが、大阪桐蔭のメンバーとして甲子園に出場しました。

高取ホークスで活躍してきた井ノ上くん。中学校卒業後は、大阪桐蔭に入学し、2年生ながらも見事メンバー入り。俊足を活かしたプレーで、優勝に貢献しました。

甲子園出場、そして全国制覇おめでとうございます。

大阪・奈良歴史街道講演会

とき

9月14日(日) 13時30分開演

ところ

奈良県新公会堂(定員500名)

演題

「記紀から見た大阪・奈良歴史街道」

京都教育大学名誉教授

和田 萃氏

参加費

無料(入場整理券必要)

参加方法

①往復はがきに代表者の氏名・郵便番号・住所・年齢・代表者を含めた人数(1通の申込で4名まで)を記入し、返信用はがき宛名面に代表者の宛先を記入のうえ、下記までお送りください。先着順で整理券を送ります。

②往復はがきに代表者の氏名・郵便番号・住所・年齢・代表者を含めた人数(1通の申込で4名まで)を記入し、返信用はがき宛名面に代表者の宛先を記入のうえ、下記までお送りください。先着順で整理券を送ります。

③インターネットにて、申し込みページから必要事項を記入していただきます。電子メールにて、先着順に入場整理券を送ります。

④インターネットにて、申し込みページから必要事項を記入していただきます。電子メールにて、先着順に入場整理券を送ります。

⑤インターネットにて、申し込みページから必要事項を記入していただきます。電子メールにて、先着順に入場整理券を送ります。

⑥インターネットにて、申し込みページから必要事項を記入していただきます。電子メールにて、先着順に入場整理券を送ります。

⑦インターネットにて、申し込みページから必要事項を記入していただきます。電子メールにて、先着順に入場整理券を送ります。

⑧インターネットにて、申し込みページから必要事項を記入していただきます。電子メールにて、先着順に入場整理券を送ります。

⑨インターネットにて、申し込みページから必要事項を記入していただきます。電子メールにて、先着順に入場整理券を送ります。

⑩インターネットにて、申し込みページから必要事項を記入していただきます。電子メールにて、先着順に入場整理券を送ります。

⑪インターネットにて、申し込みページから必要事項を記入していただきます。電子メールにて、先着順に入場整理券を送ります。

⑫インターネットにて、申し込みページから必要事項を記入していただきます。電子メールにて、先着順に入場整理券を送ります。

⑬インターネットにて、申し込みページから必要事項を記入していただきます。電子メールにて、先着順に入場整理券を送ります。

⑭インターネットにて、申し込みページから必要事項を記入していただきます。電子メールにて、先着順に入場整理券を送ります。

⑮インターネットにて、申し込みページから必要事項を記入していただきます。電子メールにて、先着順に入場整理券を送ります。

⑯インターネットにて、申し込みページから必要事項を記入していただきます。電子メールにて、先着順に入場整理券を送ります。

⑰インターネットにて、申し込みページから必要事項を記入していただきます。電子メールにて、先着順に入場整理券を送ります。

⑱インターネットにて、申し込みページから必要事項を記入していただきます。電子メールにて、先着順に入場整理券を送ります。

⑲インターネットにて、申し込みページから必要事項を記入していただきます。電子メールにて、先着順に入場整理券を送ります。

⑳インターネットにて、申し込みページから必要事項を記入していただきます。電子メールにて、先着順に入場整理券を送ります。

〒635-0199

高取町観音寺1469

高取郵便局私書箱4号

「歴史街道リレーウォーク講演会準備局」

※9月6日締切り(当日消印有効)

②インターネットにて、申し込みページから必要事項を記入していただきます。電子メールにて、先着順に入場整理券を送ります。

③インターネットにて、申し込みページから必要事項を記入していただきます。電子メールにて、先着順に入場整理券を送ります。

④インターネットにて、申し込みページから必要事項を記入していただきます。電子メールにて、先着順に入場整理券を送ります。

⑤インターネットにて、申し込みページから必要事項を記入していただきます。電子メールにて、先着順に入場整理券を送ります。

⑥インターネットにて、申し込みページから必要事項を記入していただきます。電子メールにて、先着順に入場整理券を送ります。

⑦インターネットにて、申し込みページから必要事項を記入していただきます。電子メールにて、先着順に入場整理券を送ります。

⑧インターネットにて、申し込みページから必要事項を記入していただきます。電子メールにて、先着順に入場整理券を送ります。

⑨インターネットにて、申し込みページから必要事項を記入していただきます。電子メールにて、先着順に入場整理券を送ります。

⑩インターネットにて、申し込みページから必要事項を記入していただきます。電子メールにて、先着順に入場整理券を送ります。

⑪インターネットにて、申し込みページから必要事項を記入していただきます。電子メールにて、先着順に入場整理券を送ります。

⑫インターネットにて、申し込みページから必要事項を記入していただきます。電子メールにて、先着順に入場整理券を送ります。

⑬インターネットにて、申し込みページから必要事項を記入していただきます。電子メールにて、先着順に入場整理券を送ります。

⑭インターネットにて、申し込みページから必要事項を記入していただきます。電子メールにて、先着順に入場整理券を送ります。

⑮インターネットにて、申し込みページから必要事項を記入していただきます。電子メールにて、先着順に入場整理券を送ります。

⑯インターネットにて、申し込みページから必要事項を記入していただきます。電子メールにて、先着順に入場整理券を送ります。

⑰インターネットにて、申し込みページから必要事項を記入していただきます。電子メールにて、先着順に入場整理券を送ります。

⑱インターネットにて、申し込みページから必要事項を記入していただきます。電子メールにて、先着順に入場整理券を送ります。

⑲インターネットにて、申し込みページから必要事項を記入していただきます。電子メールにて、先着順に入場整理券を送ります。

⑳インターネットにて、申し込みページから必要事項を記入していただきます。電子メールにて、先着順に入場整理券を送ります。

⑳インターネットにて、申し込みページから必要事項を記入していただきます。電子メールにて、先着順に入場整理券を送ります。

㉑インターネットにて、申し込みページから必要事項を記入していただきます。電子メールにて、先着順に入場整理券を送ります。

㉒インターネットにて、申し込みページから必要事項を記入していただきます。電子メールにて、先着順に入場整理券を送ります。

㉓インターネットにて、申し込みページから必要事項を記入していただきます。電子メールにて、先着順に入場整理券を送ります。

㉔インターネットにて、申し込みページから必要事項を記入していただきます。電子メールにて、先着順に入場整理券を送ります。

㉕インターネットにて、申し込みページから必要事項を記入していただきます。電子メールにて、先着順に入場整理券を送ります。

㉖インターネットにて、申し込みページから必要事項を記入していただきます。電子メールにて、先着順に入場整理券を送ります。

㉗インターネットにて、申し込みページから必要事項を記入していただきます。電子メールにて、先着順に入場整理券を送ります。

㉘インターネットにて、申し込みページから必要事項を記入していただきます。電子メールにて、先着順に入場整理券を送ります。

平成20年度 高取町敬老会

とき 9月15日(月・祝)

13時30分から

ところ リベルテホール

演芸 チャンバラトリオ

(チャンバラショー)

かわたり京子

(歌謡ショー)

桂 三金(落語)

「歴史・文化を知る講座」 特別講演開催

とき 9月28日(日) 10時

ところ リベルテホール2階

講演 「ふるさと高取と植村氏とのつながり」

高取町長 植村家忠

「高取の魅力語る〜古代から現代、そして未来」

京都教育大学名誉教授

和田 萃氏

参加費 無料

問い合わせ 役場地域振興室

平成20年度 戦没者追悼式

とき 10月2日(木)
ところ 13時30分から
リベルテホール



高取町福祉作業所からのお知らせ

『アルミ缶の回収をしています』

アルミ缶の回収で得た収益金は、福祉作業所の運営資金として活用させていただきます。

連絡をいただければ取りに伺いますので、ご支援並びにご協力方よろしく申し上げます。

連絡先 高取町福祉作業所
0744(52)2948(9時~16時)

9月の相談日

心配ごと相談所

とき 水曜日(第2・第4)

13時~16時

ところ 老人福祉センター

2階

10日 岩室 裕子

(行政相談)

下邨 勲

田中 一二

(人権相談)

24日 浅井 賢治

中本富美子

河合佐公子

(一般相談)

〈敬称略〉

◎どうぞ、お気軽にお越しください