



# たかとり

町の人口  
男 3,712人  
女 4,113人  
計 7,825人  
世帯数 2,877戸  
2009年9月末現在

No. 426



## 第39回 町民体育祭

晴天に恵まれた10月12日、39回目をむかえる町民体育祭が行われました。延べ3,300人の方が参加され、スポーツの秋を楽しまれました。



スポーツの秋!!  
盛り上がる町民体育祭



第39回 町民体育祭



第39回 町民体育祭大字対抗競技成績表

	優勝	準優勝	第3位
むかで競争	清水谷	観覚寺	市尾
240オリレー	車木	下子島	薩摩
綱引き	清水谷	上土佐	与楽・藤井
大縄跳び	観覚寺	下子島	上土佐
大字対抗リレー	車木	観覚寺	森
ビンゴ競技	松山	羽内	佐田



暴力団員による町営住宅使用制限に関する協定書締結

東京都町田市の都営住宅において発生した暴力団員による立ちこもり発砲事件を契機として、公営住宅における暴力団排除の要請が全国的に高まっています。高取町においても本年6月議会で高取町営住宅管理条例の一部改正を行い、この度榎原警察署との協力体制を強化するため、「暴力団員による町営住宅等の使用制限に関する協定書」を平成21年10月8日に締結し、暴力団員の町営住宅への入居を制限することとなりました。

暴力団員による町営住宅等の使用制限に関する協定書締結式

子育て支援センター

親子でふれあい、楽しい時間を一緒にすごしてみませんか？  
気軽に参加してみてください！！

- とき 水曜日 10時～11時30分
- ところ たかとり保育園
- 対象者 0～3歳児とその保護者
- 内容 11月 11日 ふれあい遊び  
25日 お誕生日会

☆問い合わせ  
子育て支援センター  
(たかとり保育園内)  
0744(52)4368

※11月4日・18日の10時～11時30分は保健センターを開放しています。お気軽にお越しください。

「助けての小さなサイン 受け止めて」  
11月は児童虐待防止推進月間です

ちょっとした「目くばり」・「気くばり」で、子どもを虐待から救えます。子どものこんなサインを見落としていませんか？

- 不自然な傷や打撲のあと。
- 着衣や髪の毛がいつも汚れている。
- 表情が乏しい。
- おどおどしている。
- 落ち着きがなく、乱暴になる。
- 親を避けようとする。
- 夜遅くまで一人で遊んでいる。



「おかしい」と感じたら迷わず町へ連絡(通告)してください。

役場保健福祉グループ



# 国保だより

国民健康保険では、加入被保険者の皆様の生活習慣病の早期発見および健康の保持増進を目指し、「健康診査等助成制度」を実施しております。

## ◎助成できる健康診査は次のとおりです。

- ・人間ドック
- ・脳ドック

## ◎助成を受けることのできる方

- ・国民健康保険の被保険者(ただし、1年以上資格のある方)
- ・年齢が満30歳以上75歳未満の方
- ・国民健康保険税を完納されている世帯の方

※上記すべての要件を満たす方が対象です。

## ◎受診できる医療機関

- ・「人間ドック」「脳ドック」検診については、実施している医療機関であれば県内外を問わずどちらで受診されても助成の対象となります。
- ・予約については、直接医療機関に申し込んでください。

## ◎助成の申請方法

「人間ドック」「脳ドック」については受診され、その費用を一旦全額支払い、必ず領収書を発行してもらってください。後日、領収書・国民健康保険証・口座番号のわかるもの(通帳等)・印鑑をご持参の上、役場住民福祉課の窓口まで申請してください。



助成限度額	
種別	助成額
人間ドック	45,000円
脳ドック	35,000円



問い合わせ 役場保健福祉グループ

# 65歳以上の方へ 介護保険料の納め忘れにご注意を

介護保険は、社会全体で介護の負担を支え合う制度です。保険料を納める人の公平を確保するため、保険料の滞納がある場合には、滞納期間に応じて保険給付を制限します。(介護サービス利用時に、滞納状況に応じて保険の給付を制限するなど、不利益を受けます。)忘れずに納めましょう。

## ●介護保険の給付制限●

### ◎納期限から1年が経過した場合

介護サービスの利用時に、利用料をいったん全額自己負担し、その後、申請により9割の払い戻しを受けます。(償還払い)

### ◎納期限から1年6ヵ月以上経過した場合

介護サービスの利用時に、利用料をいったん全額自己負担しますが、サービス費の払い戻しは一時差止められます。さらに、差止められている払い戻し額から、滞納している保険料額が引かれる場合もあります。

### ◎納期限から2年が経過した場合

介護保険料を納めることができなくなり、将来介護が必要になった時(介護サービスの利用時)に、利用料をいったん全額自己負担しその後申請により払い戻しを受けることとなりますが、**保険料の未払い期間に応じて介護サービスを利用した時の自己負担額が3割に増えます(通常1割)**。また、**高額介護サービス費も支給されません**。※支払不能になった保険料が残っている方でも、納期限から2年以内の未納分や当月以降分の保険料をお支払い続けていただければ、不利益を受ける期間が短縮されます。

## ●介護保険料の納付相談●

災害や失業などの事情により収入が減ったため、保険料の納付が困難なときは、申請により保険料徴収の猶予や減額・免除を受けられる場合があります。保険料の納付が難しいときは、未納のままにせずご相談ください。

◎問い合わせ 役場保健福祉グループ

## ●予防用マスク寄贈●

新型インフルエンザ対策に伴い、次の2業者から予防用マスクを寄贈していただきました。ご協力いただきありがとうございます。

- 佐藤薬品工業(株) 6,000枚
- わきもと薬品(株) 2,000枚



10月広報折込「11月より高齢者インフルエンザ予防接種を実施します!」でお知らせした予防接種は、「季節性インフルエンザ」の定期接種分です。新型インフルエンザワクチンの接種ではありませんのでご注意ください。

接種期間は、11月1日〜翌年1月31日までですが、できるだけ12月末までに受けるようにしましょう。

お問い合わせ 保健センター  
0744(52)5111

**高齢者季節性  
インフルエンザ  
予防接種**

# てんいち先生



- ◆ お楽しみ抽選会
- ◆ 模擬店
- ◆ 野菜などの直売
- ◆ ごんだ鍋の振る舞い
- ◆ 品評会展示会
- ◆ もちつき大会
- ◆ 米のつかみどり

**当日の催し物**

○とき 11月15日(日) 9時~14時

○ところ リベルテホール

○主催 高取町農業祭実行委員会

## ごんだ祭り

《第19回高取町農業祭》

雨天決行

### 農産物品評会の第52回 出品物を募集します。

〈出品物の搬入及び受付〉 〈表彰日および場所〉

●とき 11月14日(土) 8時30分~12時まで

●とき 11月15日(日) ※表彰式はごんだ祭りの当日です。

●ところ リベルテホール

●ところ リベルテホール



区分	品名数量	区分	品名数量
穀類	米・麦・豆類 2合		はくさい 3個
根菜類	長大根 3本	葉菜類	キャベツ 3個
	丸大根 3本		水菜 3株
	カブラ 大3個 小5個		ねぎ 3把
	ユリ根 3個		ほうれん草 3把
	しょうが 3株		ブロッコリー 3個
	ニンジン 5本		カリフラワー 3個
	ごぼう 5本		しゅんぎく 3把
いも類	里いも 5個	果実類	かき 5個
	つくねいも 3個		みかん 5個
	ながいも 3本		キューイフルーツ 5個
	じゃがいも 5個		くり 10個
	サツマイモ 5個		その他小さい物 10個
果菜類	きゅうり 5本	卵類	5個
	なすび 5本	菊花	2鉢
	いちご 1パック	鉢物花き類	2鉢
	はやと瓜 5個	椎茸原木	3本
きのこ類	生 200g	その他	おもしろ野菜也大募集!!
	乾 50g		
	しめじ他 100g		

### 短歌

床まで浸水せしとふ親戚の  
先づは生命の無事をよろこぶ  
六山寿美子

酔芙蓉ひと日の命ぞ夕されば  
痴れし花びらゆるやかに閉づ  
平井寿み枝

稲刈は我が祖先の地曾孫と  
百選の棚田「かがし」見に行く  
松本 俊子

午後五時の夕やけ小やけの  
音にせかさされ  
夕食作る二人分なり  
松尾多希子

早苗より見守る稲田頭垂れ  
赤き絨毯秋去る舞台  
裏家 祐輔

八ツ棟の高く秋天なほ高く  
辻 慶子

小高みに大納言塚木の実降る  
永野 永久

正装もさなきも参る翁の忌  
西本 博子



### 第3回 定例会

町議会第3回定例会が9月10日から29日までの20日間の会期で開催され、平成20年度一般会計及び特別会計歳入歳出決算の認定についてははじめ、15案件が審議され、全議案が原案どおり可決されました。

○議会特別委員会の設置について

### 土地開発公社等に関する調査特別委員会

委員長 新澤明美  
副委員長 浅井賢治  
委員 米田義一

吉川晴三  
森下 明  
中垣宗久

○議会議員の議員報酬等に関する条例の一部改正について  
議員報酬を5%減額するもの

教育委員会委員の任命  
3名の方が選任されました。  
嶋田 良文 (下子島)  
辰巳 由紀 (丹生谷)  
間 裕子 (清水谷)

◆人権擁護委員候補者の推薦に  
同意

下邨 勲 (下土佐)

### 決算審査特別委員会

決算審査特別委員会は、9月24日、25日の2日間開催され、平成20年度一般会計、特別会計並びに水道事業会計の決算について審議され、すべて原案どおり認定されました。

### 一般会計

歳入総額 35億2,071万円  
歳出総額 37億1,757万円  
平成21年度に繰り越した事業に充てる財源1,209万円を差し引くと2億895万円の赤字となりました。

なお、単年度収支は8千546万円の赤字となりました。

### 特別会計

国民健康保険  
歳入総額 8億4,139万円  
歳出総額 8億2,242万円

老人保健  
歳入総額 1億2,661万円  
歳出総額 1億3,062万円

### 下水道事業

歳入総額 2億1,665万円  
歳出総額 2億1,665万円

### 介護保険(保険事業勘定)

歳入総額 6億5,321万円  
歳出総額 6億3,027万円

### 介護保険(介護サービス事業勘定)

歳入総額 454万円  
歳出総額 259万円

### 学校給食

歳入総額 2,810万円  
歳出総額 2,780万円

### 後期高齢者医療

歳入総額 7,993万円  
歳出総額 7,991万円

### 水道事業会計

収益的収入 2億159万円  
収益的支出 2億1,365万円

### 企業債償還金

788万円

### 平成20年度普通会計財政健全化判断比率

実質赤字比率 9.86  
連結実質赤字比率 2.21  
実質公債費比率 19.0  
将来負担比率 251.8

### 平成20年度水道事業会計・下水道事業特別会計経営健全化比率

(1) 資金不足比率 一

### 総務経済建設委員会

総務経済建設委員会は、9月18日に開催され、付託された全案件が承認されました。  
平成21年度一般会計補正予算(第4号)

・歳入歳出予算の補正  
1億3,256万8千円増

平成21年度水道事業会計補正予算(第1号)

・予算額の補正  
1,000万円増

◆農業委員会の選挙による委員の定数条例の一部改正について  
農業委員会の選挙による委員の定数

現行 15名

改正後 13名

◆土砂等による土地の埋め立て等の規制に関する条例の制定について

土砂等による土地の埋め立て、盛土及び堆積物並びに切土行為について、必要な規制を行うことにより、生活環境の保全及び災害の防止を図るために制定

### 教育厚生委員会

教育厚生委員会は9月18日、28日に開催され、付託された全案件が承認されました。

平成21年度一般会計補正予算(第4号)

・歳入歳出予算の補正  
2,160万7千円増

◆平成21年度老人保健特別会計補正予算(第2号)

60万円増  
平成21年度介護保険特別会計補正予算(第1号)

2,243万5千円増

◆国民健康保険条例の一部改正について

平成21年10月1日から平成23年3月31日の間の出産一時金

現行 35万円

改正後 39万円

中和広域消防組合議会  
役員改選

議長 中垣宗久

榎原高市広域行政事務組合議会  
役員改選

副議長 新澤明美

〔敬称略〕





# 一般質問



浅井 賢治 議員

## 質問？

- ①し尿処理費用について  
・高取町は財政状況が厳しい状態であり、借入金返済（公債費）、し尿処理費が重くのしかかっている状態です。し尿処理費用を検討する余地がありませんか。
- ②旧育成小学校跡地について  
・育成小学校が合併のため廃校となっており、1年半近くになるが、どのように検討されているか、お聞かせ願いたい。

## 回答！

①平成19年1月末日をもってし尿の海洋投棄が廃止され、2月から熊本県の処分場へ搬送することになり、トン当たり4万9500円でした。海洋投棄は、1万7100円でしたので、約4倍近い費用がかかることになりました。私が町長に就任した20年4月から、委託料を3万5千円に値切りました。その後も企業側に努力を要請し続け、21年度

には、3万1千円で合意に達しました。この額も厳しいということから、22年度の処理費用についても、一層のコストダウンを図るべく企業と交渉する予定にしています。

②跡地の利用については、売却も含め、いろいろと検討してまいりました。例えば更地にして売却すれば、校舎の解体費用と土地の売却価格が同じか、もしくはマイナスになるかもしれないという返答が土地鑑定士からありましたので、解体後の売却は、困難と判断しました。そんな折、大阪の学校法人から校舎を活用して通信制、単位制の高等学校を開校したいので、売却してほしいとの話がありました。売却する場合には、ご理解をいただく必要があることから、市尾、兵庫、田井庄の区長、副区長さん方の意見拜聴を含めた検討会を開催しました。その後弁護士、公認会計士、土地鑑定士にも参画いただき、検討を重ねています。早い機会に議員の皆さんへの説明、続いて周辺住民の皆さんへの説明会を開催したいと考えています。この問題については、地元区長さんのご意向を十分踏まえながら、住民のみなさんにご理解いただける形で売却できる部分はしていきたいし、その収入をたかむち小学校の耐震工事等、教育分野で活用していきたいと考えています。

## 質問？

吉川 晴三 議員

- ①下水道事業の進捗状況について  
・1区、2区の一部は、すでに供用開始されているが、3区地区についての今後の計画を質問します。
- ②健康の森整備事業について  
・健康の森の今後の活用と意味
- ③R169号信号待ち時間調整について  
・午前の通勤時間帯の駅前の信号機の待ち時間が長すぎて不便に感じる。反応を良くすることを望みたい。

## 回答！

①本町は平成3年に都市計画決定を行い、下水道法の許可を受けて市街化区域を中心に下水道事業に着手しました。現在、事業費は1年に約1億円を投入しており、みなさんが望んでおられるほど進まないのが実状です。21年度事業としては、下子島、上子島、土佐、下土佐の本管敷設工事を行っています。ご指摘の3区の計画については、越智、車本の一部は許可を得ており、両地区とも基本設計が完了しており、詳細設計を行い、工事に着手していく計画に

しています。年内には、本工事を実施するための実施設計を完了する予定です。完了後は、本工事に向けて準備し、その後工事が完了し、供用開始という手順になると考えています。なお、工事完了地域においては、下水道と直結して供用開始していただくことを町民の方にご協力をいただきたいと思います。

②現在は、公園の一部を6期、7期工事として進めています。

21年度は、各施設の植栽工事や照明の整備、給排水などを行う予定です。また、温水利用型健康運動施設の整備については、保留中ですが、温泉井戸を有効に活用できる方向で民間活力を視野に入れ、検討していきたいと思っています。

③169号の信号機は、コンピュータ制御で感応式となっております。169号を優先しています。通行量は、国道9、町道1の割合です。流れをよくするために信号機は、すべて連動していますので、お待ちいただくかねばなりません。例えば、これを変更しますと国道が混んでしまうという苦情が出る危険性もあります。グリーンタウンの信号が早いというのは、交通量がすくないため、感応が素早い訳で、169号に交差している道路については、ご辛抱いただくかなくってはならないのが現状です。

## 質問？

森下 明 議員

- ①学童保育の実現を
- ②義務教育期間に一貫性を
- ③残土の既積地への対応は

## 回答！

①平成22年度から民間委託を視野に入れたプランを作って対応しようと考え、現在、補助金の要望や委託業者との折衝を重ねています。ご指摘のとおり学童保育の実現は、高取町が住みやすい町、また男女共同参画、少子化社会に対する対応としても必要な課題だと考えています。

②全国的にも小、中学校一貫教育を目指した取組が進められています。その背景として小学校では、1人の先生がすべての教科を持つ、中学校になると各教科によってそれぞれの先生が持つといった学習や学校生活等に大きな違いがあり、中学校に移ったときに戸惑いを持ち、子どもたちに苦悩をもたらし、これが不登校やいじめにつながり、そして大きな問題になっていきます。全国学力調査においても小学校と中学校の授業面での内容の認知度が15ポイントの格差が出ており、県においても、このことを協議されており、県教委

懇談会が「教育改革のための新たな提言」の中で小中一貫教育を取り上げています。本町を担ってくれる子どもたちの教育を小中一貫で進めるメリットは大いにあると思っています。教育委員会といたしましても昨年、小中一貫に取り組まれている奈良市内の学校を視察し、勉強もいたしました。この制度導入にあたり、メリット、デメリットについて検討しながら、どういう形で進めていくのが本町の子どもたちにとって、より良いものになるのかということ进行研究してまいります。

③この問題については、大変頭を痛めており、管理課を中心に関係課あげて対応に明け暮れています。従って、今後の不法な投棄を防ぐ意味で条例の制定を今議会に上程いたしました。現在、業者に対して早急な対応を厳しく指示し、土砂の一部移動についても業者に指導しています。また、場所を提供した地権者に対しても厳しく指導、対応していかなければならないと考えています。今後、県や警察など関係機関と協議しながら、改善に向け、努力していく覚悟です。

米田 義一 議員

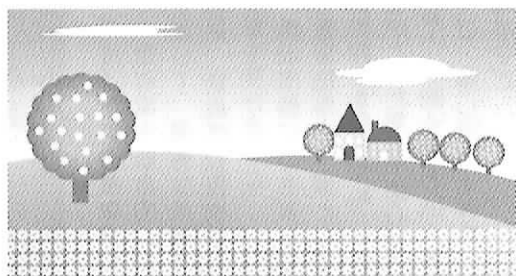
**質問？**

①政治参加への向上と投票率のアップについて

・清水谷グリーンタウンの人口増加による投票所を設けることについて、どのように考えているのか。

**回答！**

①今回の投票所を設ける問題については、色々な障害があります。ひとつは、事務従事者が1投票所につき、4、5名必要です。現在、10箇所50名から60名のスタッフを必要としていることから、難しいということ。もうひとつは、投票者が本人であることの確認について、地元の人や立会人のチェックが必要になります。現在、自治会が結成されていけませんので、そういった協力が難しいであろうということ。また、投票率アップのために投票所を設けるという考えです。これについては、期日前投票の導入により、今回の衆議院選挙において21.7%の期日前投票が行われたということからも、期日前投票を呼びかけることが、議員のご指摘の部分解消できるのではないかと考えています。



新澤 明美 議員

**質問？**

①谷田の盛り土問題について  
 ・県の指導の内容について  
 ・県事業との関係について  
 ・解決の見通しについて  
 ②学童保育について  
 ・町運営、私立保育所委託を比べ、経費、その他課題について  
 ③福祉作業所について  
 ・今年度の運営費用について  
 ・来年度以降の運営について

**回答！**

①崩れた土に廃棄物が残っているのか、またどこから来ているのかという問題については、以

前、公社の土地にあった一部の土砂に廃棄物が混ざっており、早急に廃棄させました。また、どこから来ているということについては、調査した結果、一部ですが、県高田土木の発注の大河川河川事業の土が運び込まれていると見られることがあり、町として、先方に指摘をし、そのようなことのないよう申し入れをしましたが、認めるでもなく回答が不十分でありました。町として、公共事業の土が持ち込まれることのないように県に対して厳しく申し入れをしています。市尾の水路について、土砂を除去し、農耕作に影響が出ないようになりつつあるとの報告を受けています。この問題の解決について、精一杯対応していきたいと考えています。

②基本的に民間委託、町直轄運営の両面で検討しています。現在、一部ではありますが、民間が学童保育をされていることもあり、そのノウハウを活用して民間委託をするほうが経費的に安く助かるのではないかとこの思いをしています。町が直接運営すれば、職員の採用も必要であり、難しいのではないかと考えています。今、県にも指導をいただき、協議もしているところであり、12月までにある程度の方向性を出そうとしています。

③平成20年度までは、県、町、奈身連からの補助金で運営をし

てまいりました。しかし、障害者支援法の改正により、現況での福祉作業所の運営は難しいことから、どうすれば存続できるのかを色々検討してまいりました。その案が3つ浮上しています。1案は現協会が単独でNPO法人を設立する。2案は高取町社会福祉協議会の傘下に入る。3案は高取ワークスの傘下に入るということで、今事務局内で検討しています。今の所、1案で内定させていただきました。奈身連の指導をいただいているので、本町としてもできる限りバックアップし、協力して対応していきたいと考えています。

**たかむち小に  
奈良保護観察所長から  
感謝状**

奈良県更生保護60周年記念顕彰式典において、「社会を明るくする運動」で多年にわたり協力した功績が認められ、たかむち小学校に感謝状が贈られました。

# 市町村税・県税の 一斉滞納整理強化期間

## 許しません！ 滞納

期間中、県内全市町村・県税事務所では、差押等をはじめとした滞納整理を強化し、かつ集中的に取り組みます。

また、各市町村及び各県税事務所が、滞納者と取引のある金融機関や勤務先等に対し、法律に基づく財産調査についても集中的に行うこととなります。

みなさんのご理解とご協力を  
お願いいたします。

実施時期…11・12月

実施団体…県内全市町村及び奈良県

〈各市町村の取組例〉

①市町村と県の不動産合同公売の実施

②差押（預貯金・給料等）の集中実施

③電話催告・文書催告・訪問催告の集中実施

税金を納めないで放置すると損することばかり



地方税法には「滞納者が督促状を受け、完納されない場合、滞納者の財産を差押えなければならぬ」と明記されています。

滞納状態を放置すると、本来の税額に加えて、督促手数料や延滞金（年率14.6%）を含めた滞納税額を強制徴収されることとなります。

払いたくても払えない…  
そんな時は早めの相談を



納付相談は随時行っており、病气や失業、事業不振など、やむを得ない事情で一時的に納付が困難となったときは、放置せず、税務課 徴収係までご相談下さい。

地方税法等に規定する要件に該当する場合、徴収猶予や延滞金の減額・免除が適用される場合があります。

ただし、虚偽の申出や、納付計画が不履行になった場合は、強制徴収の対象となります。

★問い合わせ 役場税務課

市町村税や県税を納付されない方に対して、自動車などを差押えて引き揚げる場合があります。



### 奈良県市町村 税徴収事務 特別表彰受賞

平成20年度の徴収事務において、徴収率を総合的（※1）に勘案して、優秀な成績を収めた結果、奈良県税務協議会長から表彰を受けました。

徴収事務につきましては、町の重要施策の一環として、徴収率の向上を図るため、さらに一層毅然とした態度で取り組みます。（※1）総合的とは…徴収率の伸び・差し押さえ件数・滞納圧縮率など

### 合併浄化槽を 設置される方へ

合併浄化槽は、し尿だけでなく河川などの水質汚濁の原因となる家庭雑排水も処理する浄化槽です。

本町では、平成21年度に合併浄化槽を設置される家庭（平成21年度内に設置完了するもの）に、補助金を交付します。

補助対象地域は、下水道計画区域外に限られます。尚、建売住宅・共同住宅・店舗等は補助対象外になります。補助金交付希望者は、合併浄化槽設置工事を行う前に、所定の申請書（役場住民生活グループに事前にお越しください。）および関係書類を申請受付期間内に提出してください。

- ◆申請受付期間 11月2日（月）～11月30日（月）
- ◆申請受付場所 役場住民生活グループ
- ◆対象浄化槽数量 ・5人槽（1基）
- ◆※申請希望者が数量を超えた場合は抽選により決定いたします。抽選日については、申請者にご連絡いたします。
- ◆受付および問い合わせ 役場住民生活グループ

### 11月の 臨床心理士による 教育相談

■相談日 11月4日（水）・11日（水）・18日（水）

■いずれも13時から17時（1回約45分の予約制）

■相談場所 リベルテホール

■対象者 町内在住の子どもたち（中学生まで）とその保護者

■利用の仕方 教育委員会事務局・学校教育グループへお電話でお申し込みください。

0744（52）3715

■費用 相談は無料です。

■その他 高取中学校を拠点校として、スクールカウンセラーによる相談も行っています。日時等につきましては、高取中学校までお問い合わせください。

0744（52）2151





# 萌フェスタ 心の輪

～地域とつながろう!～

講演会や精神障害者当事者の舞台発表・模擬店・展示などを行います。イベントを通して、精神障害者当事者と市民と交流・ふれあいを図ります。どなたでも、お気軽にご参加ください。

- とき 11月23日(祝)  
10時30分～16時
- ところ 県広域地場産業振興センター(大和高田市)
- 主催 社会福祉法人 萌
- 問い合わせ  
生活支援センターなっつ  
0745(23)7214

## 森の木ときのこ 1日体験

県森林技術センターでは、森林や木材に関する研究や技術相談を行っています。実際に、見たり・さわったり・食べたりと木やきのこについて、色々なことを体験・学習していただくことを目的にイベントを開催します。

- とき 11月7日(土)  
10時～16時
- ところ 森林技術センター内  
(高取町吉備1)
- 内容 きのこ収穫体験・ネクチャークラフト・燃えない木・木の強さ実験・森林の働き・山の幸の試食
- 問い合わせ  
森林技術センター 企画課  
0744(52)2380  
shinrin-tc@office.pref.nara.lg.jp



○問い合わせ  
なら中和障害者就業・生活支援センター「ブリッジ」  
0744(23)7176  
役場保健福祉グループ

## 明日香養護学校 体験学習

(中学部・高等部)

奈良県立明日香養護学校では、平成22年度に入学(転入学)を希望する障害のある生徒とその保護者に対して、本校の肢体不自由教育についての理解と認識を深めていただくため、体験入学を行います。また、本校では奈良県内全域を対象に、訪問教育を行っています。障害が重い、病気など健康上の理由、あるいは家庭の都合などで学校に通学することの困難な生徒の家庭に教員が訪問して行う教育です。

- 〈中学部〉  
○日時：12月1日(火)9時10分～13時(給食の試食を行います)  
○場所：県立明日香養護学校  
(明日香村川原410)
- 対象  
・肢体不自由を有する小学6年生と保護者および関係者  
・訪問教育の体験を希望される生徒と保護者および関係者  
(当日参加の困難な場合はご相談ください)
- 〈高等部〉  
○日時：12月3日(木)9時10分～13時(給食の試食を行います)  
○場所：県立明日香養護学校  
○対象  
・肢体不自由を有する中学3年生と保護者および関係者  
・訪問教育の体験を希望される生徒と保護者および関係者  
(当日参加の困難な場合はご相談ください)

## 秋季火災予防運動

【全国統一防火標語】  
消えるまで ゆっくり火の元にらめっ子

### 【4つの対策】

- ① 逃げ遅れを防ぐために、住宅用火災警報器を設置する。
- ② 寝具、衣類およびカーテンからの火災を防ぐために、防炎物品を使用する。
- ③ 火災を小さいうちに消すために、住宅用消火器等を設置する。
- ④ 逃げ遅れを防ぐために、住宅用火災警報器を設置する。
- ⑤ 寝具、衣類およびカーテンからの火災を防ぐために、防炎物品を使用する。
- ⑥ 火災を小さいうちに消すために、住宅用消火器等を設置する。
- ⑦ お年寄りや身体の不自由な人を守るために、隣近所の協力体制をつくる。

### 住宅防火のちを守る 7つのポイント

- 【3つの習慣】
  - ① 寝タバコは、絶対やめる。
  - ② ストープは、燃えやすいものから離れた位置で使用する。
  - ③ ガスコンロなどのそばを離れるときは、必ず火を消す。
- 今後とも、更なる火災予防に努めていただき、消防行政にご理解とご協力をお願い致します。  
高市消防署  
0744(52)4499



## 「中和圏域障害者 就労支援フォーラム21」 開催のご案内

障害者の就労について実際の事例等を紹介することで、企業や福祉事業所、その他関係者が協力して障害者就労を進めるきっかけとすることを目的に開催します。どなたでも参加できますので、ふるってご参加ください。

- とき 11月11日(水)  
14時～16時(13時30分受付開始)
- ところ イオンモール橿原アルル3F「イオンホール」
- 主催 なら中和障害者就業・生活支援センター「ブリッジ」
- 共催 橿原市・高取町・明日香村地域自立支援協議会
- 3市1町(大和高田市・香芝市・葛城市・広陵町)地域自立支援協議会
- 問い合わせ  
なら中和障害者就業・生活支援センター「ブリッジ」  
0744(23)7176  
役場保健福祉グループ

# 11月のごみ収集日

\*ごみ搬出は、午前8時30分までをお願いいたします。  
 \*【 】内は次月の最初の収集日。  
 \*ごみ分別をおこなわれるときには、ごみパンフレットをご覧ください。

## 可燃物 [もえる] ごみ

●ごみ110番●TEL 0744 (52) 3334 内線 500 501 住民福祉課 環境事務所

月曜日・木曜日コース	火曜日・金曜日コース
下土佐・観覚寺・吉備・松山・羽内・藤井・市尾・谷田・与楽・寺崎・越智・車木	清水谷・上子島・下子島・上土佐・丹生谷・兵庫・森・田井庄・薩摩・佐田
2日・5日・9日・12日・16日・19日・26日・30日【12月3日・7日・10日・14日】	6日・10日・13日・17日・20日・24日・27日【12月1日・4日・8日・11日】

## 不燃物 [もえない] ごみ

第1・第3 火曜日	第2・第4 火曜日	第1・第3 木曜日	第2・第4 木曜日
下土佐・観覚寺・吉備・松山・羽内・藤井	市尾・谷田・車木・越智・寺崎・与楽	丹生谷・兵庫・田井庄・薩摩・森・佐田	清水谷・上子島・下子島・上土佐
17日【12月1日】	10日・24日【12月8日】	5日・19日【12月3日】	12日・26日【12月10日】

## 資源物「リサイクル」ごみ①

第1週・第3週 月曜日	第1週・第3週 水曜日	第1週・第3週 金曜日
市尾・谷田・与楽・寺崎・越智・車木	清水谷・上子島・下子島・上土佐・丹生谷・兵庫・田井庄・薩摩・森・佐田	下土佐・観覚寺・吉備・松山・羽内・藤井
2日・16日・30日(特別収集)【12月7日】	4日・18日【12月2日】	6日・20日【12月4日】

## 資源物「リサイクル」ごみ②

第2週・第4週 月曜日	第2週・第4週 水曜日	第2週・第4週 金曜日
市尾・谷田・与楽・寺崎・越智・車木	清水谷・上子島・下子島・上土佐・丹生谷・兵庫・田井庄・薩摩・森・佐田	下土佐・観覚寺・吉備・松山・羽内・藤井
9日・25日(臨時収集)【12月14日】	11日・25日【12月9日】	13日・27日【12月11日】

## 11月の し尿収集予定表

☆作業の都合上日程が前後する場合があります。  
 問い合わせ 役場住民生活グループ

日	曜日	向本班収集大字	岡本班収集大字	大中班収集大字
11月 2 日	月		丹生谷	丹生谷
4 日	水	寺崎・越智	丹生谷	丹生谷
5 日	木	与楽		丹生谷
9 日	月		下土佐・観覚寺	観覚寺
10 日	火		下子島・上土佐・下土佐	下子島・上土佐・下土佐
11 日	水		清水谷・下子島	上子島・下子島
12 日	木			下土佐・吉備
13 日	金	森・佐田		清水谷
16 日	月	薩摩・松山・市尾		清水谷
17 日	火	羽内・藤井・市尾		下土佐・観覚寺【駅前】
18 日	水	市尾【曾羽】		
19 日	木	谷田・兵庫		
25 日	水	兵庫・田井庄		
26 日	木	兵庫・車木		
27 日	金	越智		
30 日	月	寺崎・越智		
12月 1 日	火	与楽	丹生谷	丹生谷
2 日	水		丹生谷	丹生谷
3 日	木			丹生谷

# 保 健 だ よ り

問い合わせ：高取町保健センター  
 電話番号 0744(52)5111  
 FAX番号 0744(52)3351

## 麻しん(はしか)・風しん (三日はしか)混合予防接種

とき 12月1日(火)  
 14時～10分受付  
 保健センター

対象者  
 【1期】 平成19年12月2日～  
 平成20年12月2日生  
 【2期】 平成15年4月2日～  
 平成16年4月1日生

持参品 予防接種ガイド「予防接種と子どもの健康」を必ずご覧になった上で、予防接種にご記入ください。

とき 12月1日(火)  
 13時20分～30分受付  
 保健センター

対象者 平成21年6月3日以降に生まれた乳児

持参品 予防接種ガイド「予防接種と子どもの健康」を必ずご覧になった上で、予防接種にご記入ください。

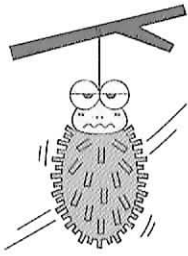
## 三種混合予防接種

とき 12月1日(火)

13時40分～50分受付  
 保健センター

対象者 平成14年6月2日～  
 平成21年9月2日生

持参品 予防接種ガイド「予防接種と子どもの健康」を必ずご覧になった上で、予防接種にご記入ください。



◎麻しん・風しんの両方にかかった幼児は、接種の必要がありません。  
 ※定期の予防接種を受ける場合、保護者の同伴が必要です。  
 保護者が特段の理由(就業環境等)で同伴することができない場合は、接種を受ける者の健康状態を普段より熟知する親族等で、適切な方が同伴することは差し支えありません。ただし、この場合は予防接種の他に、保護者の方の委任状が必要です。(様式は、保健センターにあります。必要な方は、ご連絡ください。)

## ポリオ経口投与

とき 11月25日(水)

13時20分～14時受付  
 保健センター

対象者 平成14年5月26日～  
 平成21年8月26日生

持参品 予防接種ガイド「予防接種と子どもの健康」を必ずご覧になった上で、予防接種にご記入ください。

## 赤ちゃん広場 (子育て交流会と育児相談)

とき 12月10日(木)

10時～11時受付  
 保健センター

対象者 乳(幼児)とその保護者  
 内容 身体計測、育児等の相談、離乳食相談など

持参品 母子健康手帳

## 健康相談

とき 12月10日(木)

13時30分～15時受付  
 保健センター

対象者 原則40歳以上  
 内容 尿検査、身体測定、血圧測定、体脂肪測定、健康に関する相談

持参品 健康手帳(お持ちでない方は、当日、保健センターで交付します。)

◎高血圧、糖尿病、高脂血症など生活習慣病でお悩みの方は、ぜひお越しください。

## 健康の窓

12月1日は、

「世界エイズデー(Living Together  
 ～いま、何をすれば良いのか聞かせて～)」です。

### HIV/AIDS(エイズ)って何?

エイズをもたらすウイルスのことをHIVといい、ヒトの白血球に侵入して、増殖しながら破壊してしまうという特徴をもっています。増殖したHIVが、さらに他の免疫細胞に侵入・破壊を繰り返すことで、徐々に免疫が落ちていき、健康なときには何も無い病原体などに抵抗することができなくなっていくきます。AIDSの正式名称は、後天性免疫不全症候群といい、免疫力の低下により起こる「さまざまな症状(病気の総称)です」。

### HIVの4つの感染ルート!

- ① 性行為
- ② HIVが混入した注射器の共同使用
- ③ 胎児・新生児への母子感染
- ④ HIVが混入した血液の輸血や血液製剤の使用

日常生活のいろいろなコミュニケーションで感染することはありません!

- ・衣類やシーツを共有しても感染しません。
- ・同じ箸やグラスをつかっても全く問題なし。
- ・咳やくしゃみ、汗、涙では感染しません。

唾液で感染するには、バケツ数杯分の唾液が必要。

- ・同じ食べ物をついても感染しません。
- ・プール、風呂もOK。HIVは水中では生きられません。
- ・空気感染はしません。

### 桜井保健所での

### 相談・検査について

#### (1) 定期

HIV抗体検査相談  
 日時 毎週水曜日9時～11時  
 内容 HIV抗体迅速検査  
 (約1時間で結果がわかります)・相談

※検査は匿名無料でできます。

※予約は不要ですが、不安なことがあって後、3か月経過していることが必要です。

#### (2) 休日・夜間

HIV抗体検査相談  
 夜間 12月2日(水)  
 17時30分～19時30分  
 休日 12月5日(土)  
 10時～12時

※内容は定例と同様ですが、事前に予約が必要です。

0744(43)3131  
 (内線)255・278



## 高取中学校生 ペア卓球選手権入賞

8月28日、橿原公苑第一体育館において奈良県中学校卓球選手権大会が開催されました。高取中学校2年生の徳山裕也君(清水谷)と工藤聡君(上子島)のペアが、男子ダブルスに出場し、見事3位に入賞しました。



お知らせ

# リベルテ クリスマスコンサート

リベルテホールホワイエで、クリスマスコンサートを開催します。第1部はフルートによるクリスマスソング、第2部は南米の楽器ケーナによるフォルクローレ。1度でジャンルの違う音楽を楽しめます。お子様向けにアニメソングの演奏もありますので、ご家族揃ってぜひお越し下さい。

- とき 12月19日(土)  
開場18時30分 開演19時
- ところ リベルテホールホワイエ
- チケット 前売り券 1人 800円  
(60名限定・当日券はプラス200円。ただし、前売りで完売の場合は当日券の販売はいたしません。)
- 出演 木原三知子・岩崎慎一・青木直之
- 問い合わせ 高取町教育委員会事務局生涯学習グループ  
0744(52)3715

芸術文化の秋到来!!  
リベルテで秋を満喫しませんか?

## 第32回 高取町文化祭

テーマ 「輝け未来!  
はばたけ文化!」

- 日程 11月7日(土)  
8日(日)
- 会場 リベルテホール
- 催し
- 7日(土)
  - 《開会式典》10時〜
  - 《展覧会》10時〜17時
  - 8日(日)
    - 《展覧会》9時〜16時頃  
(芸能発表会終了まで)
    - 《芸能発表会》開場9時30分  
開演10時〜
- ※出演者数により開場・開演時間に変更になる場合があります。
- 《お茶席》9時〜16時頃  
(芸能発表会終了まで)
- 《模擬店》10時〜
- ※うどん・フランクフルト・弁当・五平餅・ジュース・ぜんざい・新鮮野菜・果物・ゲイム屋台等
- 大勢の方のご来場をお待ちしています。
- 問い合わせ 高取町教育委員会生涯学習グループ  
0744(52)3715

## 高市郡 球技大会開催!

次の3種目で明日香村・高取町合同の球技大会が開催されます。スポーツの秋爽やかな汗を流しませんか。

- とき 11月29日(日)  
8時30分開会
- ※雨天時は中止
- ところ 開会式は高取健民運動場で開催されます。
- ☆ソフトボール  
(会場・高取健民運動場)  
1チーム9名〜14名・学生は除く、女子も可
- ☆ゲートボール  
(会場・明日香村阪合ゲートボール場)  
1チーム5名〜7名
- ☆グランドゴルフ  
(会場・高取中学校運動場)  
個人競技、年齢制限なし
- ☆テニス(硬式)  
(会場・高取町テニス場)  
交流会を開催します。
- ※申し込み締切りは11月20日(金)です。
- ※参加資格 高市郡内在住および参加申込・お問い合わせ 高取町教育委員会生涯学習グループ  
TEL0744(52)3715  
FAX0744(52)2877

## 心配ごと相談所

- 11月の相談日
- とき 水曜日  
13時〜16時
  - ところ 老人福祉センター1階
  - 11日 下邨 勲  
新宮佐和子  
(人権相談)
  - 25日 川田 洋子  
浅井 賢治  
幸田 保男  
(一般相談)  
(敬称略)
- どうぞ、お気軽にお越しください。

## 第21回 たかとり 城まつり

- とき 11月23日(祝)  
10時〜16時
- ところ 高取町児童公園と城下町筋
- 主催 高取町観光協会・たかとり城まつり実行委員会
- ★主なイベント  
時代行列・御城下踊・火縄銃の実演・歌謡ショー・和太鼓の演奏・本陣・大骨董市・大道芸・夢おどり・フリーマーケット他
- ※雨天の場合は中止となります。
- 問い合わせ 夢創館  
0744(52)1150または、役場農林商工グループ