

●まちの情報誌●



広報

2010
JANUARY
1月号

たかとり

町の人口
男 3,703人
女 4,091人
計 7,794人
世帯数 2,877戸
2009年11月末現在

No. 428



天王寺動物園提供

◆ 健幸のまち 心やすらぐふるさと高取 ◆

謹賀新年

高取町のみなさん、明けましておめでとございます。

昨年は世界同時不況の中、米国では「チェンジ」の掛け声のもとオバマ政権が誕生、我が国では「政権交代」の大合唱によつて自民党の長期政権が崩壊し、民主党政権が誕生しました。まさに激動の二年間でした。

高取町においても、町議会議員定数が12名から8名に削減された中で選挙が行われ、3名の新人議員が誕生し新構成の議員間で活発な意見が交わされ、町政にも新しい息吹が感じられた年でした。

町長に就任以来2度目の新年を迎えましたが、高取町再生はまだまだ道半ばであります。解決すべき政治課題は山積しており、達成するまでは容易ではありません。

しかし、私に与えられた使命は、こういつた課題を1つずつ解決し高取町を再生することでありませぬ。

中国の思想家・孟子は、「政道に「霸道」と「王道」の2つの道がある。「霸道」とは、利と力、すなわち利権と権力に頼る方法であり、一方「君主の人徳によつて天下を根本的に統「する」いわゆる民意を反映した徳のある政道を「王道」と呼び、「霸道」は民意によつて否定される」と説いています。

「霸道」が横行し、利権と権力による政治がまかり通つていた結果が今日までの高取町であります。

高取町を再生するにあつては、まさに孟子のいうところの「王道」を選択し、「霸道」を駆逐することにあると確信しています。私は民意を反映した「王



高取町長 植村家忠

道」による政治を実践することにより、平和で理想的な高取町を築き上げたいと思つています。

なにとぞ、町民のみなさまのご理解とご支援をいただき、王道楽土の高取町実現のため、共に取り組んでいこうではありませんか！



高市郡球技大会を開催

第31回高市郡球技大会が11月29日(日)高取健民運動場等で開催されました。3種目にわたり、15チーム約260人が参加し熱戦が繰り広げられました。

各種目の結果は次のとおりです。

《ソフトボール》

(Aブロック)

優勝 メタ坊主(高取)

準優勝 御園 (明日香)

第三位 高取オール寿(高取)

(Bブロック)

優勝 越智メガトン(高取)

準優勝 車木ソフトボールチーム

第三位 シエイク (高取)

《ゲートボール》

優勝 市尾 (高取)

準優勝 高取混成 (高取)

第三位 明日香B (明日香)

《グランドゴルフ》

(男子の部)

優勝 森本 幸夫 (高取)

準優勝 武村 淳次 (高取)

第三位 河瀬 完二 (明日香)

(女子の部)

優勝 友定 宏子 (明日香)

準優勝 林 幸代 (明日香)

第三位 大谷 照子 (明日香)

(ホールインワン)

(高取の選手のみ)

武村 淳次(2回)

森本 幸夫(2回)

上垣 久昇・上田ヒフ美

内潟 貞子・岸本 士朗

新谷 節子・森田茂太郎

山添 郁雄



高取町農業委員会 委員選挙人名簿

縦覧期間・異議申出期間

平成22年分農業委員会委員選挙人名簿の縦覧期間および異議申出期間は次のとおりとなっています。この期間以外に縦覧および異議申出を行うことはできませんのでご注意ください。

縦覧・異議申出期間

2月23日(火)～3月9日(火)
8時30分～17時

問い合わせ

選挙管理委員会事務局(総務課内)

農業委員会委員選挙人名簿の 登載申請

農業委員会委員選挙の投票等をするためには、農業委員会委員選挙人名簿に登載されていることが必要です。登載資格のある方は、1月12日(火)までに農業委員会事務局へ申請書を提出してください。

登録資格

- ①本町に住所を有し、10アール以上の耕作業務を営む方
 - ②①に該当する方と同居の親族またはその配偶者で年間おおむね60日以上耕作に従事している方
- ※いずれも平成2年4月1日以前に生まれた方に限ります。

申請書

選挙管理委員会事務局(総務課内)にあります。

問い合わせ

選挙管理委員会事務局(総務課内)

平成
22・23年度

高取町入札参加 資格申請

平成22・23年度において、高取町が発注する工事および業務委託等に係る競争入札に参加するための資格審査を受けようとする方は、次のとおり申請が必要です。

○申請受付期間

2月1日(月)～26日(金)
までの平日 9時～17時

○要領・申請書類等

詳細については高取町ホームページをご覧ください。総務課までお問い合わせください。

○問い合わせ 役場総務課

2010年 世界農業センサス 2月1日実施!

これからのために調べます
農業のこと・農山村のこと

農林業センサスは5年に一度、全国一斉に農林業や農山村の実態を調べ、国や地方の農業施策の企画・推進に役立つとても大切な調査です。ご協力をお願いいたします。

○問い合わせ 農林水産省大臣官房統計部 経営・構造統計課
センサス統計室
03(3502)5648

子育て支援センター

親子でふれあい、楽しい時間を一緒にすごしてみませんか?気軽に参加してみてください。

- とき 水曜日 10時～11時30分
- ところ たかとり保育園
- 対象者 0～3歳児とその保護者
- 内容 1月13日 お正月遊び
27日 お誕生日会☆

※会場の準備等の都合がありますので、参加を希望される方は開催日の2日前までに申し込みください。

○申込・問い合わせ

子育て支援センター(たかとり保育園内)
0744(52)4368

※1月6日・20日の10時～11時30分は保健センターを開放しています。お気軽にお越しください。



- 「なら子育て応援団」では、12月から新しいロゴマークを作成し、多くの子育て世帯が利用できる制度にリニューアルします。
- ▽利用対象者 18歳未満の子ともがいる世帯(妊婦含む)
- ▽利用方法
次のいずれかの方法で
①携帯電話の画面でロゴマークを提示(ホームページからダウンロード)
- ②パソコンでロゴマークをダウンロードし印刷したものを提示
- ③往復ハガキで申請し、返送されたハガキを提示

なら子育て応援団が新しくなりました

※ダウンロードの方法等は、「なら子育て応援団」のホームページ
<http://www.kosodate.pref.na.jp/>

▽問い合わせ
役場保健福祉グループ



新成人のみなさんへ 20歳からは国民年金に加入しなければなりません

国民年金は、日本国内に住む20歳以上60歳未満の全ての人に加入していただく制度です。学生であっても20歳になったら国民年金に加入しなければなりません。

どのような人が加入するの？

自営業者・農林漁業者・学生・フリーターなどの方が加入となります。これらの方を「国民年金第1号被保険者」といいます。

サラリーマン・OL・公務員の方は、厚生年金または共済組合の加入となり「国民年金第2号被保険者」、第2号被保険者に扶養されている配偶者は「国民年金第3号被保険者」となります。

※これらの方は、国民年金の第1号被保険者の加入手続きをする必要はありません。

加入手続きは？

20歳の誕生日の前月に届く「国民年金被保険者資格取得届出書」で市町村役場の国民年金係にて届出をします。

保険料の納付は？

加入手続き後、社会保険庁から送付される国民年金保険料納付案内書により、毎月の保険料を翌月末までにご自分で納めることになります。

納める場所

全国の金融機関・郵便局の窓口のほか、コンビニエンスストアでも納めることができます。また、インターネット（パソコン・携帯電話）を利用する方法でも納めることができます。

保険料納付は、口座振替をご利用されたいへん便利でお得です。

保険料納付が困難な場合

○申請によって保険料納付を免除される制度があります。
(保険料免除制度)

○学生の場合には、在学期間中の保険料を後払いできる「学生納付特例制度」があります。

国民年金は、国が責任をもって安全・確実に運営しており、老後は生涯にわたって年金を受け取ることが出来ます。

また、老後だけでなく、けがや病気で障害が残ったり、生活を支えている一家の働き手を亡くした場合は、障害・遺族年金があります。

これらのメリットは、国民年金加入と保険料納付が前提となります。

加入手続きをお忘れの場合には、至急、高取町役場住民生活グループまで届出をしましょう。

奈良社会保険事務局年金課



短歌

ドラえもん
シール貼られし削り機に
子の見し夢のかけら残れり

土家 久子

朝光にもみぢ耀ふ二上山に
皇子を偲べば山鳩鳴くも

川合 文子

夜明け待つただ夜明け待つひたすらに
人の声恋し空気の中を

干場 豊

めでたきは中庸祝と盃交す
東雲輝く八十路を照す

裏家 祐輔

俳句

霜の夜は眠れぬままに俳誌読む
浅井美代子

田居の鶴白息天へ向けて吐く

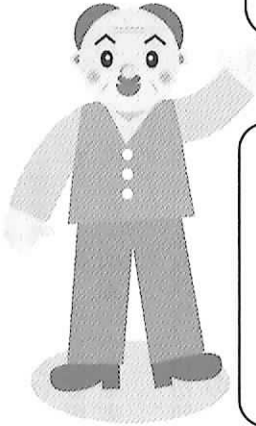
河合 和子

山眠る勧請縄を掛け替へて

米田 秀子



会社を退職したら、国保に加入するの？



会社を定年退職しました。退職者向けの医療保険制度があると聞きましたが、どんな制度ですか？

- 会社や役所などを退職し、65歳未満の年金を受けている人とその扶養家族は、「退職者医療制度」で医療を受けることになります。
- お医者さんにかかるときの一部負担金は、本人・家族とも3割です。(外来、入院) 義務教育就学前は2割
- お医者さんにかかるときは、「国民健康保険退職被保険者証」を提示いただくことになります。



■対象となる人は

次の条件すべてにあてはまる人(退職被保険者本人)と、その被扶養者が対象になります。



- ① 国保に加入している65歳未満の人。
- ② 厚生年金や各種共済組合などの年金を受けられる人で、その加入期間が20年以上、もしくは40歳以降に10年以上ある人。

被扶養者とは

退職被保険者と生活を共にし、おもに退職被保険者の収入によって生計を維持している次の人です。

- 退職被保険者の直系尊属、配偶者と3親等内の親族、または配偶者の父母と子
- 国保加入者で65歳未満の人
- 年間の収入が130万円(60歳以上の人や障害者は年収180万円)未満の人

退職被保険者となる日

年金の受給権の発生した日が、退職被保険者になる日です。受給権が発生し、年金をもらう手続きをすると年金証書が送られてきますので、14日以内に国保の窓口で届け出をしてください。「国民健康保険退職被保険者証」が交付されます。

届出に必要なもの

- 保険証
- 年金証書



退職医療制度の対象となったら必ず届出をしましょう。

問い合わせ 役場保健福祉グループ



○問い合わせ
役場保健福祉グループ

みなさんが納める保険料は、公費とともに介護保険の大切な財源になっています。介護が必要になったときに安心してサービスを利用できるように、介護保険料は必ず納めましょう。

介護保険料は
大切な財源です

介護保険は、社会全体で介護の負担を支え合う制度です。保険料を納める人の公平を確保するため、保険料の滞納がある場合には、滞納期間に応じた保険給付を制限するなど、不利益を受けます。忘れずに納めましょう。

「65歳以上の方へ」
介護保険料の
納め忘れに
ご注意ください

小学校、中学校の 入学「就学通知書」が ご家庭に届きます

4月に小・中学校へ入学される児童・生徒の保護者に対して、1月末までに「就学通知書」を送付します。「就学通知書」は住民基本台帳を基に作成します。保護者の方は入学式の当日、「就学通知書」を学校まで持参してください。

入学式の日程は、後日学校より通知します。

なお、次の方は教育委員会事務局学校教育グループまでご連絡ください。

- 「就学通知書」が届かない
 - 「就学通知書」を受け取ってからの住所・氏名の変更、他市町村への転出（予定者を含む）
 - 国立・私立学校、他市町村の公立学校へ入学予定の方
- お問い合わせ
教育委員会事務局学校教育グループ
0744 (52) 3715



1月の 臨床心理士による 教育相談

■相談日 1月6日（水）
13日（水）・20日（水）
27日（水）

いずれも13時から17時
（1回約45分の予約制）

■相談場所 リベルテホール

■対象者 町内在住の子どもたち（中学生まで）とその保護者

■利用の仕方 教育委員会事務局・学校教育グループへお電

話で申し込みください。

0744 (52) 3715

■費用 相談は無料です。

■その他 高取中学校を拠点校として、スクールカウンセラーによる相談も行っています。日時等につきましては、高取中学校までお問い合わせください。

0744 (52) 2151



お酒は百薬の長？魔の水？

とくに冬は忘年会や新年会・送別会など、なにかと集まってお酒を飲む機会が増える時期です。適量を守れば楽しいお酒ですが、飲み過ぎると健康に悪影響を及ぼしてしまいます。「百薬の長」にするのも「魔の水」にするのも飲み方しだいです。適量のお酒とお酒を楽しむためのコツを知り、じょうずにつきあっていくことが大切です。



1 食べながらゆっくり飲む

食べ物が胃腸からアルコールの吸収速度を抑えるので酔いにくくなります。食事では、たんぱく質やビタミン、ミネラル、食物繊維などを豊富に含んだもの → 魚や肉、野菜、穀物などをバランスよくとるようにしましょう。

2 適量を守る

多量飲酒を続けると、脂肪肝や肝炎などの肝障害、咽頭・食道がんなどのリスクを高めます。

1日に飲む量は	純アルコールで	20g
	ビールなら	中ジョッキ1杯(500ml)
	日本酒なら	1合(180ml)
	焼酎なら	25度 120ml
	ウイスキー・ブランデーなら	ダブル1杯(60ml)



程度が適量です。

3 週に2日は休肝日を

休肝日は肝臓を休めるだけでなく、アルコールから摂取するエネルギーの節減にもなります。飲まない曜日を定めるなど、自分に合った休肝日を週2日、できれば連続で設けましょう。

新築・購入等で住宅ローンを組んでおられる方へ

個人住民税の住宅借入金等特別税額控除(住宅ローン控除)が受けられる場合があります。

平成21年中に

入居された方

平成11年から
平成18年末までに

入居された方

平成21年度税制改正において、住宅ローン減税制度について、所得税における最大控除可能額を過去最大規模に引き上げ、中低所得者層の方への実効的な負担軽減となるよう、所得税から控除しきれなかった額を個人住民税で税額控除することとされました。

平成21年から平成25年までの間に居住し、所得税の住宅ローン減税制度(住宅借入金等特別控除)を受けた方で、所得税において控除しきれなかった金額がある場合は、翌年度の個人住民税において住宅ローン控除が適用されます。住宅ローン控除を受ける方が確定申告や給与支払報告書により情報を把握できる仕組みとなり、個人住民税の住宅ローン控除の適用にあたって、申告は不要です。

※所得税の住宅ローン控除を受けるための確定申告や年末調整の手続きは、今までと変わりません。

税源移譲の経過措置としての住宅ローン控除は、平成19年に行われた税源移譲により、所得税が減額となり、所得税で控除できる金額が減少する場合があります。平成11年から平成18年末までに入居し、所得税の住宅ローン減税制度を受けている方で、所得税から控除しきれなかった額がある場合は、翌年度の個人住民税から控除できるとした制度です。

この控除を受けるには、役場税務課への申告が必要でしたが、新たな住宅ローン控除の創設に伴い、確定申告や給与支払報告書により情報を把握できる仕組みとなり、平成22年度分個人住民税の住宅ローン控除の申告は不要となります。ただし、退職所得・山林所得を有する方、所得税において

平均課税の適用を受けている方(平成11年から平成18年までに入居した方)については、新たな住宅ローン控除と税源移譲の経過措置としての住宅ローン控除とで、控除される金額が異なる場合があります。申告の必要がある場合があります。申告をされる場合には、3月15日までに、申告書を提出する必要があります。期限までに申告されなかった場合は、自動的に、申告を不要とする新たな住宅ローン控除の適用を受けることとなります。

○問い合わせ 役場税務課



提出をお忘れなく!

◎平成21年中に従業員に給与などを支払った事業所は、2月1日までに「給与支払報告書」等を従業員の住所地市町村へ提出してください。(平成22年1月1日現在の住所地)

◎平成22年1月1日現在、高取町に事業用の償却資産を所有されている方は、2月1日までに償却資産申告書を役場税務課まで提出してください。

◎問い合わせ 役場税務課

町税の納め忘れはございませんか?

12月25日をもちまして、高取町で課税した平成21年度分全ての納期限(特別徴収・随時課税を除く)が過ぎました。納め忘れがないか、今一度ご確認ください。

納期限が過ぎますと、延滞金、督促手数料が発生している場合があります。

納付されるときは、必ず税務課徴収係までご連絡ください。連絡先 役場税務課徴収係

町税の納付は、便利で確実な口座振替で!

口座振替ができるのは次の金融機関です。

- ・南都銀行・近畿大阪銀行・第三銀行
- ・大和信用金庫・りそな銀行・近畿労働金庫
- ・ゆうちょ銀行・三菱東京UFJ銀行
- ・奈良県農業協同組合

あなたの預金口座のある、上記金融機関の窓口でお申し込みください。



ならで学ぶ地域づくり実践ゼミ

参加者募集

歴史が息づく飛鳥・高取の地域力に触れる



県内外から地域づくりに取り組む方々が集まって、自由に意見を交換し、親睦を深めます。地域づくりに奮闘されている方、積極的な参加をお待ちしています。

○とき

2月6日(土)～7日(日)

○ところ

奈良県立万葉文化館ほか

○参加費 無料

※ただし、交流会・夜なべ談義は会費をいただきます

○内容

2月6日(土)

・土佐街なみ視察

10時20分～11時30分

・基調講演 中西進氏

(県立万葉文化館館長)

13時15分～17時

・交流会

18時～19時30分

・夜なべ談義

20時30分～22時

2月7日(日)

・明日香村まちづくり視察

9時～11時

○申込期限 1月20日(水)

○申込・問い合わせ

奈良県地域づくり団体協議会事務局(県地域づくり支援課内)
0742(27)8474



まほろば ならで学ぶ実践ゼミ 検索

明日香村教育委員会提供



耳に関する

無料相談

講演会と

○とき 3月4日(木)

14時30分～16時30分

○ところ 奈良県医師会館3階

(橿原市内膳町)

○講演 「難聴と補聴器」

県立医科大学耳鼻咽喉・頭頸

部外科学教室教授 細井裕司

○無料相談 耳鼻咽喉科全般に

関する相談

○担当医師 耳鼻咽喉科専門医

※当日、会場にて聴力検査および

補聴器の相談も行う予定です。

○問い合わせ

奈良県医師会耳鼻咽喉科部会

0744(22)8502



大腸がん検診を受けましょう

口から入った食物は、食道・胃・十二指腸を通って、小腸で栄養分が吸収された後、大腸にたどり着きます。

大腸は肛門まで約2mの消化管で、主に水分を吸収し便を作る働きをしています。

この大腸にできるがんが大腸がんで、男性では胃がんに次いで2番目、女性では1番かかりやすいがんとされています。大腸がんの症状としては、「便に血が混じる」「下痢と便秘を繰り返す」「便が出きらずに残っているような感じがする」などがあります。他のがんと同様、早期にはほとんど自覚症状がありません。

40歳以上の人を対象に行われている大腸がん検診は、便に微量の血液が含まれているかどうかを調べるものです。最近の検査は、以前のように食事の影響を受けることはなくなりましたが、痔からの出血などでも反応してしまいますし、逆にがんがあっても出血していません。

この検査で「異常あり」とされたら、必ず精密検査を受けてください。また「異常なし」と判定されても、症状がある人は精密検査を受けた方が良いでしょう。

精密検査としては、カメラを入れて直接内部を観察する内視鏡検査が行われます。肛門よりバリウムを注入してのレントゲン検査が行われることもあります。内視鏡検査を併用する必要があります。

大腸がん検診は、大腸がんによる死亡を減少させると科学的に証明されたすぐれた検査です。年に1回は大腸がん検診を受けましょう。



奈良県医師会

親子セミナー

エネルギーを

体験しよう!

リニアモーターカーを
作ろう!

◇とき 2月7日(日)

13時30分～16時30分

◇ところ きつづ光科学館ふお

とん(京都府木津川市)

◇内容

①エネルギーの実験

②リニアモーターカーの説明と
工作体験

③きつづ光科学館ふおとんの見学

◇対象・募集人員 県内在住・
在学の小学生と保護者

※申込多数の場合は抽選

◇参加費 1組100円

(工作材料費を含む)

◇応募要領 往復はがきで、住
所・電話番号・親子の氏名・
小学校名・学年・何を見て応
募されたか(広報たかとり)
を明記の上、次の宛先までお
送りください。

なお後日、参加した小学生の
感想文や絵画の郵送をお願い
しています。

◇応募締切日 1月25日(月)

◇宛先 〒633018501

奈良市登大路町30番地

奈良県道路・交通環境課内

リニア中央新幹線建設促進奈
良県期成同盟会

◇問い合わせ

07442(27)8102

学校に行きにくい(不登校)児童のための

～フリースペース『飛鳥』～

学校に行きにくい子どもたちが、安心して過ごせる場・学校以外の友達
と交流する場として機能し、社会復帰や自立への足がかりとなるよう、子
どもたちの自主性を尊重した活動をスタッフとともにを行います。

地域の小・中学校とも連携し協働して支援を行っていくとともに、必要
に応じて個別に保護者や子どもへの個別支援も行います。

◇開催日 毎月第2・第4土曜日 ※季節により開催日が変更になることもあります

◇時間 10時～12時

◇ところ 児童家庭支援センターあすか内

◇対象 小・中学生で学校に行きにくい子どもたち

◇参加費用 無料

◇内容 スポーツ・散策・調理実習・工作・室内ゲームなど

◇参加方法 児童家庭支援センターで、電話・来所・FAX・
Eメールなど随時受付

◇申込・問い合わせ 児童家庭支援センターあすか
〒633-0053 桜井市谷265-4

TEL 0744(44)5800 FAX 0744(44)5811
Eメール asuka-ga@gaea.ocn.ne.jp



子育てに一人で 悩んでいませんか…

児童家庭支援センターあすかは、児
童福祉法に規定された児童福祉施設です。

センターあすかでは、18歳未満の
お子さまに関するご相談をお受けし、
専門のスタッフが解決に向けてのお手
伝いをします。

相談内容は守
秘されますので、
お気軽にご相談
ください。

(相談無料)



◇TEL 0744(44)5800

◇相談受付時間

月曜～土曜 9時～17時

児童家庭支援センターあすか

「火災から 文化財を守ろう」

1月26日は
「文化財防火デー」
です。

近年、文化財における放火・
不審火が続き、かけがえのない
文化財が焼損・焼失した事案が
急増しています。

火災等が発生すれば、二度と
回復することが不可能な国民の
財産です。

文化財や歴史的な建造物など
は貴重な国民共通の財産であ
り、次世代に継承するため、こ
れまで以上に防火の徹底が求め
られます。

貴重な文化財を火災から守る
ため、文化財愛護について考え
ていただき、文化財を管理する
方々だけでなく、地域ぐるみで
文化財防火にご協力をお願いし
ます。

高市消防署
0744(52)4499



外国人のための 在留資格・帰化申請 無料相談会

◇とき 2月6日(土)

10時～16時

◇ところ 奈良県行政書士会会
議室(近鉄奈良駅下車徒歩2
分)

◇相談内容 在留資格・帰化申
請・外国人雇用など

※申込不要

◇問い合わせ

奈良県行政書士会

07442(95)5400

研修会 「他人事ではありません!」 パート2

障がい者理解を深めるため、
今年も研修会を開催します。

◇とき 2月12日(金)

13時30分(受付開始)～16時

◇ところ 奈良県社会福祉総合
センター5階 大会議室

◇内容 中和圏域担当弁護士
による、障がい者の消費者相
談について、障がい当事者に
よる紙芝居等

◇問い合わせ◇

橿原市障がい福祉課

地域活動支援センター

0744(22)8184

※要約筆記・手話通訳があります。

1月のごみ収集日

*ごみ搬出は、午前8時30分までをお願いいたします。
 *【 】内は次月の最初の収集日。
 *ごみ分別をおこなわれるときには、ごみパンフレットをご覧ください。

可燃物 [もえる] ごみ

●ごみ110番 ●TEL 0744 (52) 3334 内線 500 住民福祉課 501 環境事務所

月曜日・木曜日コース	火曜日・金曜日コース
下土佐・観覚寺・吉備・松山・羽内・藤井・市尾・谷田・与楽・寺崎・越智・車木	清水谷・上子島・下子島・上土佐・丹生谷・兵庫・森・田井庄・薩摩・佐田
4日・7日・14日・18日・21日・25日・28日 【2月1日・4日・8日・15日】	5日・8日・12日・15日・19日・22日・26日・29日 【2月2日・5日・9日・12日】

不燃物 [もえない] ごみ

第1・第3 火曜日	第2・第4 火曜日	第1・第3 木曜日	第2・第4 木曜日
下土佐・観覚寺・吉備・松山・羽内・藤井	市尾・谷田・車木・越智・寺崎・与楽	丹生谷・田井庄・兵庫・薩摩・森・佐田	清水谷・上子島・下子島・上土佐
5日・19日 【2月2日】	12日・26日 【2月9日】	7日・21日 【2月4日】	14日・28日 【2月25日】

資源物「リサイクル」ごみ①

第1週・第3週 月曜日	第1週・第3週 水曜日	第1週・第3週 金曜日
市尾・谷田・与楽・寺崎・越智・車木	清水谷・上子島・下子島・上土佐・丹生谷・兵庫・田井庄・薩摩・森・佐田	下土佐・観覚寺・吉備・松山・羽内・藤井
4日・18日【2月1日】	6日・20日【2月3日】	6日(臨時収集)・15日・29日(特別収集)【2月5日】

資源物「リサイクル」ごみ②

第2週・第4週 月曜日	第2週・第4週 水曜日	第2週・第4週 金曜日
市尾・谷田・与楽・寺崎・越智・車木	清水谷・上子島・下子島・上土佐・丹生谷・兵庫・田井庄・薩摩・森・佐田	下土佐・観覚寺・吉備・松山・羽内・藤井
13日(臨時収集)・25日【2月8日】	13日・27日【2月10日】	8日・22日【2月12日】

1月の

し尿収集予定表

☆作業の都合上日程が前後する場合があります。
 問い合わせ 役場住民生活グループ

日	曜日	向本班収集大字	岡本班収集大字	大中班収集大字
1月 12日	火		下土佐・観覚寺	
13日	水		下子島・上土佐・下土佐	
14日	木	森・佐田	清水谷・下子島	観覚寺
15日	金	薩摩・松山・市尾		下子島・上土佐・下土佐
18日	月	羽内・藤井・市尾		上子島・下子島
19日	火	市尾【曾羽】		下土佐・吉備
20日	水			清水谷
21日	木	谷田・兵庫		清水谷
22日	金	兵庫・田井庄		下土佐・観覚寺【駅前】
25日	月	兵庫・車木		
26日	火			
27日	水	越智		
28日	木	寺崎・越智		
29日	金	与楽		
2月 1日	月		丹生谷	丹生谷
2日	火		丹生谷	丹生谷
3日	水			丹生谷
8日	月	森・佐田		
9日	火	薩摩・松山・市尾		
10日	水	羽内・藤井・市尾	下土佐・観覚寺	
12日	金	市尾【曾羽】	下子島・上土佐・下土佐	
15日	月	谷田・兵庫	清水谷・下子島	

保 健 だ よ り

問い合わせ：高取町保健センター
 電話番号 0744(52)5111
 FAX番号 0744(52)3351

9、11か月児・3歳6か月児 健康診査

とき 1月28日(木)
 9、11か月児 13時20分～40分受付
 3歳6か月児 13時～20分受付
 ところ 保健センター
 対象者 9、11か月児
 平成21年1月16日～
 平成21年4月28日生
 3歳6か月児
 平成18年4月2日～
 平成18年7月1日生
 内容 身体計測、内科・歯科
 検診、歯科・栄養・保
 健相談など
 ※(3歳6か月児のみ)尿検査
 持参品 問診票、母子健康手帳、
 尿(3歳6か月児のみ)

いい歯歯(母)教室 (妊産婦交流会(申込制))

とき 1月28日(木)
 13時～20分受付
 ところ 保健センター
 対象者 妊娠4～9か月の妊婦
 及び産婦
 内容 歯科検診、歯科相談、
 助産師による産前産後
 相談など
 持参品 問診票(産婦は申込後
 に送付)、母子健康手帳
 申込 1月18日(月)～22日
 (金)までに保健セン
 ターへお申込ください。

健康相談

とき 2月9日(火)
 13時30分～15時受付
 ところ 保健センター
 対象者 原則40歳以上
 内容 尿検査、身体測定、血圧
 測定、体脂肪測定、健康
 に関する相談
 持参品 健康手帳(お持ちでな
 い方は、当日、保健セ
 ンターで交付します。)
 ◎高血圧、糖尿病、高脂血症な
 ど生活習慣病でお悩みの方は、
 ぜひお越しください。



定期の予防接種を
 受ける場合、
 保護者の
 同伴が必要です。

保護者が特段の理由(就業環
 境等)で同伴することができな
 い場合は、接種をうける者の健
 康状態を普段より熟知する親族
 等で、適切な方が同伴すること
 は差し支えありません。ただし、
 この場合は予診票の他に、保護
 者の方の委任状が必要です。
 (様式は、保健センターにあり
 ます。必要な方は、ご連絡くだ
 さい。)

麻しん(はしか)・風しん (三日はしか)混合予防接種

とき 2月4日(木)
 14時～10分受付
 ところ 保健センター
 対象者
 [Ⅰ期] 平成20年2月5日～
 平成21年2月5日生
 [Ⅱ期] 平成15年4月2日～
 平成16年4月1日生

持参品 予診票、母子健康手帳
 ◎予防接種ガイド「予防接種と
 子どもの健康」を必ずご覧にな
 った上で、予診票にご記入くだ
 さい。
 ◎麻しん・風しんの両方にかか
 った幼児は、接種の必要があり
 ません。

BCG

とき 2月4日(木)
 13時20分～30分受付
 ところ 保健センター
 対象者 平成21年8月6日以降
 生れの乳児
 持参品 予診票、母子健康手帳
 ◎予防接種ガイド「予防接種と
 子どもの健康」を必ずご覧にな
 った上で、予診票にご記入くだ
 さい。

三種混合予防接種

とき 2月4日(木)
 13時40分～50分受付
 ところ 保健センター
 対象者 平成14年8月5日～
 平成21年9月23日生
 持参品 予診票、母子健康手帳
 ◎予防接種ガイド「予防接種と
 子どもの健康」を必ずご覧にな
 った上で、予診票にご記入くだ
 さい。

赤ちゃん広場 (子育て交流会と育児相談)

とき 2月9日(火)
 10時～11時受付
 ところ 保健センター
 対象 乳(幼)児とその保護者
 内容 身体計測、育児等の相
 談、離乳食相談など
 持参品 母子健康手帳

妊娠判定受診料の 補助事業の お知らせ

今年度より妊婦健康診査未受
 診妊婦の解消を図るため、市町
 村民税非課税世帯を対象とした
 妊娠判定のための受診料を補助
 します。

○対象者 市町村民税非課税世帯
 (生活保護世帯を除く)
 ○補助対象 妊娠判定に要する
 診察および尿検査、必要に応じ
 超音波検査
 ○補助額 各医療機関において
 定める額
 ※ただし1回7千円を上限と
 し、同一人に対し1年度2回まで
 ○備考 申請後に、課税状況
 を確認させていただいたうえで
 受診券交付します。



たかとり城まつり

晴天に恵まれた11月23日、高取児童公園を中心に「たかとり城まつり」が開催されました。3連休の最終日ということもあり、例年以上の人出となり大いに賑わいました。



1万3千人が
来場



榎原神宮参道周辺

●ところ
女帝行列・全国ゆるきやら大行進・飛鳥地方の食市・ステージイベント・結び会など

高取町の団体も、パレードや食市で多数参加されます。

飛鳥・藤原みやび祭

春の神武祭 平城遷都1300年祭記念

★パレード参加団体募集★

日本のふるさと飛鳥・藤原の地から、全国へ向けて平城遷都1300年祭を盛り上げるため「飛鳥・藤原みやび祭」を開催します。藤原京が日本の首都だった時代、2人の女帝が誕生しました。華やかな衣装を身にまとった女帝たちが、時代を超えて蘇ります。この「飛鳥・藤原みやび祭」で行う参道パレードに参加していただける団体を募集します。みやびやかな女帝や、ゆるきやら達と榎原神宮の参道を行進しませんか。

○とき
4月3日(土)午後から

※応募多数の場合は選考します

○申込

FAXかEメールに参加団体名・代表者名・電話番号・団体PRを記入し、1月29日(金)までに役場企画財政課へ。

FAX 0744(52)4063
info@town.takatori.nara.jp

募金活動にご協力 ありがとうございます

「たかとり城まつり」において、今年で3回目となる募金活動を行ったところ、多数の方にご協力いただきました。この善意あるお金は、日本赤十字社を通じて、世界各地の紛争や自然災害に苦しむ人々のために使われます。

募金総額 10,228円

高取町赤十字奉仕団

1月の相談日

◎どうぞ、お気軽にお越しください

27日 桶谷 憲昭
安田 信子
奥田 桃代
(一般相談)

13日 新宮佐和子
谷口 善美
(人権相談)

とき 水曜日
13時～16時
ところ 老人福祉センター
2階

心配ごと相談所