

●まちの情報誌●



広報

2010
SEPTEMBER
9 月号

たむとり

町の人口
男 3,669人
女 4,045人
計 7,714人
世帯数 2,895戸
2010年7月末現在

No. 436

「あなた」の実行が 子どもを守る



大阪市のマンションで幼い姉弟2人の遺体が見つかった虐待事件から1ヶ月。虐待は子どもに対する重大な権利侵害です。

子どもを虐待から守るためには、親の立場より「子どもの立場が優先」されなければなりません。「あなた」の実行が子どもを守ります！



◆ 心やすらぐふるさと高取 ◆

児童虐待が疑われたら… 迷わずに連絡してください！

その連絡により、
子どもの命と心が救われます！



・法律により通告者の秘密は必ず守られます。
・疑いや心配があるだけでもかまいません。

児童虐待とは…

身体的虐待

なぐる、ける、やけどを負わせる、溺れさせるなど



性的虐待

性的行為の強要、性器や性交を見せる、ポルノグラフィの被写体にするなど



ネグレクト

家に閉じこめる、食事を与えない、ひどく不潔にする、自動車の中に放置するなど



心理的虐待

言葉による脅し、無視、兄弟間の差別的扱いなど



保健福祉グループ



第1回臨時会

町議会第1回臨時会が7月23日に開催され、高取町固定資産評価審査委員会委員の選任についての案件が審議され、原案どおり可決されました。続いて役員改選が行われ、議長に松川博文氏、副議長に新澤明美氏が選任されました。また、常任委員会委員、特別委員会委員の選任が行われ、監査委員には、浅井賢治氏が選任されました。



監査委員
浅井 賢治



副議長
新澤 明美



議長
松川 博文

常任委員会

総務経済建設委員会

委員長 米田 義一
副委員長 浅井 賢治
委員 松川 博文
中垣 宗久

教育厚生委員会

委員長 吉川 晴三
副委員長 田中 義光
委員 森下 明
新澤 明美

議会運営委員会

委員長 米田 義一
副委員長 吉川 晴三
委員 浅井 賢治
田中 義光

特別委員会

高取町土地開発公社等に関する調査特別委員会

委員長 浅井 賢治
副委員長 吉川 晴三
委員 米田 義一
田中 義光
森下 明
中垣 宗久

〈敬称略〉



台風シーズン到来!

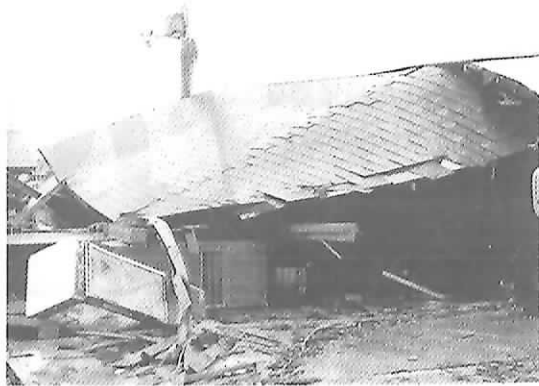
— 備え有れば患い無し —

台風は毎年のようにわが国に襲来し、大きな災害をもたらすことがあります。台風が発生すると、各地の気象台等では台風に関する情報などを発表し、新聞やテレビ・ラジオ・インターネットで一斉に台風の動きを伝えます。台風は、地震などとは異なり、必ず事前に情報が提供されます。それらの情報を有効に利用し、もしもの時に備えましょう。



台風が近づく前に… 家の周りを点検・補強

- ・ 風で飛ばされる可能性のあるものは家の中に入れる。(物干し竿や鉢植えなど)
- ・ テレビのアンテナ、支線などの点検・補強。
- ・ 窓を閉め、ロックする。雨戸があれば閉める。飛来による破損の可能性がある場合は何らかの補強をする。
- ・ プロパンガスのボンベを点検する。
- ・ 商店などでは、看板や自動販売機が飛ばされたり、倒れたりしないか点検する。



台風が接近したら…

- ・ テレビやラジオから流される気象情報に注意する。
- ・ できるだけ外出は控える。
- ・ 停電に備えて、懐中電灯や携帯ラジオを用意する。予備の電池も忘れずに。
- ・ 断水に備えて飲料水を確保する。
- ・ 非常持ち出し品を準備・点検する。

風と被害

風速 10~15m/s	風に向かって歩きにくくなる。取り付けの不完全な看板やトタン板が飛び始める。
風速 15~20m/s	風に向かって歩けない。転倒する人も出る。ビニールハウスが壊れ始める。
風速 20~25m/s	しっかりと身体を確保しないと転倒する。鋼製シャッターが壊れ始める。風で飛ばされた物でガラスが割れる。
風速 25~30m/s	立ってられない。屋外での行動は危険。ブロック塀が壊れ、取り付けの不完全な屋外外装材がはがれ、飛び始める。
風速 30m/s~	屋根が飛ばされたり、木造住宅の全壊が始まる。

(気象庁による。風速は10分間の平均風速)

非常持ち出し品の準備

避難するときに最初に持ち出します。リュックなど背中に背負えるものに入れておきましょう。あまり欲張りすぎず、重さは男性で15kg・女性で10kgを目安に準備しましょう。食料品や水の定期的なチェックも忘れずに!!



貴重品

現金・10円玉・預金通帳・印かん・健康保険証・証書類・免許証・身分証明書・家や車のキー

避難用具

携帯ラジオ・懐中電灯・ろうそく・予備電池・ヘルメット・軍手

救急用具

傷薬・ばんそうこう・包帯・脱脂綿・風邪薬・常備薬・胃腸薬

非常食料・食器

乾パン・ミネラルウォーター・缶詰・紙食器・缶切りなど



衣類

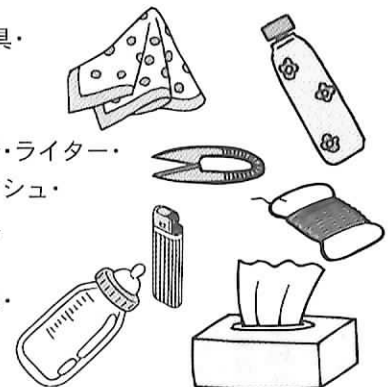
下着類・防寒着・雨具・タオル・ハンカチ

生活用品

万能ナイフ・マッチ・ライター・ガムテープ・ティッシュ・洗面用具・裁縫道具

その他

生理用品・介護用品・赤ちゃん用品



てんいち先生



人権擁護委員による常設人権相談所

皆さんの周りで高齢者や障害者に対するいじめ、いやがらせ、虐待などの人権侵害が起きているのでは・・・と思うことはありませんか。

法務省の人権擁護機関では、一人一人の人権が尊重され、高齢者や障害者の皆さんが毎日安心して暮らすことができるよう、高齢者や障害者の人権に関わる様々なご相談をお受けします。相談は無料で秘密厳守ですので、お気軽にご利用ください。

○とき 9月6日(月)～12日(日)
 《平日》8時30分から19時まで
 《土・日曜日》10時から17時まで

○相談員 奈良地方法務局職員・奈良県人権擁護委員連合会人権擁護委員「高齢者・障害者の人権あんしん相談」0742(23)5457



人権擁護委員による常設人権相談所

弁護士による 無料法律相談

日ごろ、疑問に思っていること、悩んでいること等、どんな些細なことでも結構ですので、お気軽に相談にお越しください。

○とき

10月6日(水) 13時～16時

○ところ

老人福祉センター2階

○申込方法 事前予約制です。で、役場総務課までお電話ください。

○申込締切日

9月29日(水)

○募集人数

6人(1人30分まで)

※応募多数の場合は抽選

○主催 近畿弁護士会連合会法律相談センター委員会

市民 法律講座

○テーマ 「ボランティア活動と法律問題」

○とき 10月9日(土)

13時～15時

○ところ 奈良弁護士会館

○申込 ハガキもしくはFAXにテーマ・郵便番号・住所・氏名(ふりがな)・電話番号を記入

○申込・問い合わせ 奈良弁護士会

〒630-8237

奈良市中筋町2番地の1

TEL 0742(22)2035

FAX 0742(23)8319



短歌

睡蓮の蕾に秘めしエネルギー
今し爆ぜしか黄の蕊魅せて

土家 久子

紫蘇をもみお指に残るうつり香を
一日すがしむ梅雨の晴れ間に

川合 文子

湯船にてあまたの歌の浮かぶるも
上げれば消ゆる下句の七文字

松尾多希子

待っていた夜あけの空気おいしくて
生きていてこそ知るこのよごびを

干場 豊

夕餉時に蜻蛉舞込み遊飛する
夕日が招き野天に去りぬ

裏家 幸子

俳句

大寺の厨の圍にちちろ鳴く

増田 貞子

何思ふともなく一人端居かな

増田 なつな

一人寝の部屋の広しや夜の秋

宮原 昭子

国保だより

国民健康保険では、加入被保険者の皆様の生活習慣病の早期発見および健康の保持増進を目指し、「健康診査等助成制度」を実施しております。

◎助成できる健康診査は次のとおりです。

- ・人間ドック
- ・脳ドック

◎助成を受けることのできる方

- ・国民健康保険の被保険者(ただし、1年以上資格のある方)
- ・年齢が満30歳以上75歳未満の方
- ・国民健康保険税を完納されている世帯の方

※右記すべての要件を満たす方が対象です。

◎受診できる医療機関

- ・「人間ドック」「脳ドック」検診については、実施している医療機関であれば県内外を問わずどちらで受診されても助成の対象となります。
- ・予約については、直接医療機関に申し込んでください。



◎助成の申請方法

・「人間ドック」「脳ドック」については受診され、その費用を一旦全額支払い、必ず領収書を発行してもらってください。後日、領収書・国民健康保険証・口座番号のわかるもの(通帳等)・印鑑・検診結果表をご持参の上、役場住民福祉課の窓口まで申請してください。

助成限度額

種別	助成額
人間ドック	45,000円
脳ドック	35,000円



問い合わせ 保健福祉グループ

「65歳以上の方へ」 介護保険料の 納め忘れに ご注意ください

介護保険は、社会全体で介護の負担を支え合う制度です。保険料を納める人の公平を確保するため、保険料の滞納がある場合には、滞納期間に応じて保険給付を制限します。(介護サービス利用時に、滞納状況に応じて保険の給付を制限するなど、不利益を受けます。)忘れずに納めましょう。

介護保険料は 大切な財源です

みなさんが納める保険料は、公費とともに介護保険の大切な財源になっています。介護が必要になったときに安心してサービスを利用できるよう、介護保険料は必ず納めましょう。

◎問い合わせ
保健福祉グループ



入浴中の事故に 気をつけましょう

日 本人は風呂好きと言われますが、入浴中に亡くなられる方も少なくはなく、高齢の方、高血圧や心臓病の方などでは、入浴の仕方によって危険なこともあります。実際、我が国の入浴中の死亡事故は年間1万4千人ほどで、これは欧米に比べてもかなりの数です。しかも、その大部分を65歳以上の高齢者が占めています。

入浴中の事故を防ぐために以下のことに留意しましょう。

- ① 湯温は38〜40度で、お湯に浸かる時間は7分以内とする
 - ② 半身浴としてお湯に浸かるのは、みぞおちの高さまでに留める
 - ③ 脱水を予防するため、入浴後にコップ1杯程度の水分を補給する
 - ④ 食後1時間以内や酩酊下の入浴は控える
 - ⑤ 入浴前に更衣室、浴室を温めておく
- 入浴は、心身をリラックスできる楽しい時間です。以上のことを心がけて快適で安全な入浴を楽しみましょう。

奈良県医師会

第33回 高取町文化祭

展示作品・芸能発表会

出演者大募集!!

○開催日

11月6日(土)・7日(日)

○会場

リベルテホール

○対象

町内在住・在勤・在学の人

○申込

教育委員会生涯学習グループ(リベルテホール内)に備え付けの申込用紙に、必要事項を記入の上申し込んでください。受付期間終了後の申し込みは一切受け付けできませんので、ご了承ください。

○受付期間

9月1日(水)～24日(金)

《9時～17時》

【展覧会】

出品点数 1人1点

《規格：1m×2m》

文化祭協力金 5000円

※搬入・搬出および展示は、出品者が責任をもってお願いいたします。

搬入・11月5日(金)9時～12時

搬出・11月7日(日)

芸能発表会終了後～18時

・11月8日(月)9時～12時

【芸能発表会】

出演回数

1人および(1グループ)1回まで

文化祭協力金

1人につき5000円

※注意事項

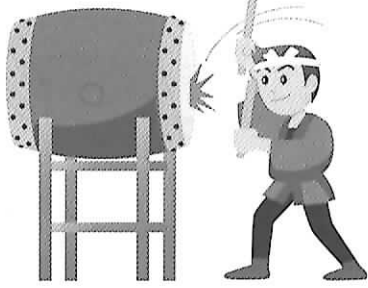
会場の都合により、作品の重量等の制限をしたり、展示作品数を制限する場合があります。

又、時間の都合上、芸能発表会の出演者数および出演時間等を制限する場合があります。

○問い合わせ

教育委員会生涯学習グループ

0744(52)3715



スポーツの秋

軽スポーツと健康の集い



○とき

9月18日(土)9時から

○ところ 健民運動場

○内容

グラントゴルフ大会
事前の申し込みの必要はありません。当日参加でどうぞ。(9時に健民運動場にお集まりください。)

年齢に関係なく、どなた様でも参加できます。

(ただし、小学校低学年生には保護者の同伴をお願いいたします)

○注意事項

軽い運動のできる服装でお願いします。

グラントゴルフの道具は主催者で準備いたします。

雨天等の場合は、中止となります。(中止の場合広報無線で放送いたします。)

○問い合わせ

教育委員会生涯学習グループ

0744(52)3715

合併浄化槽を設置される方へ

合併浄化槽は、し尿だけではなく河川などの水質汚濁の原因となる家庭雑排水も処理する浄化槽です。

本町では、平成22年度に合併浄化槽を設置される家庭に補助金を交付します。

補助対象地域は、下水道計画区域外に限られます。

なお、建売住宅・共同住宅・店舗等は補助対象外になります。

補助金交付希望者は、合併浄化槽設置工事を行う前に、所定の申請書および関係書類を申請受付期間内に提出してください。

◆申請受付期間

9月1日(水)～30日(木)

◆申請受付場所

住民生活グループ

◆対象浄化槽数量

・5人槽(1基)

・7人槽(4基)

※申請希望者が数量を超えた場合は抽選により決定いたします。

抽選日については、申請者にご連絡いたします。

◆受付および問い合わせ
住民生活グループ

固定資産税第3期分・国民健康保険税第3期分の納期について

9月は、固定資産税第3期および国民健康保険税第3期の納期です。9月30日の納期限までに納めていただきますようお願いいたします。

※なお、納期限後に納付すると、督促手数料および納期限の翌日から納付日までの日数に応じ、その納付税額に年14.6%の割合で延滞金を加算した額での納付となりますので、ご注意ください。

○問い合わせ 税務課

町税の納付は、便利で確実な口座振替で

近隣の取扱い金融機関の窓口「口座振替依頼書」を常備しています。通帳と届出印をご持参の上、取扱い金融機関でお申し込みください。



平成23年度

高取町立幼稚園入園児受付

平成23年度において、高取幼稚園および育成幼稚園への入園を希望される方の受付を、次のとおり行います。

入園申込書の交付・受付は、各幼稚園で行いますので、印鑑をご持参の上、申し込みを行ってください。
新3歳児については、9月上旬に申込書を郵送いたします。



【受付日】

高取幼稚園

とき 9月22日(水)
14時10分～16時

育成幼稚園

とき 9月22日(水)
14時10分～16時

※仕事等により右記の日時に申し込みができない場合は、事前に幼稚園までご連絡ください。

【対象児】

3歳児 平成19年4月2日生～平成20年4月1日生

4歳児 平成18年4月2日生～平成19年4月1日生

5歳児 平成17年4月2日生～平成18年4月1日生

※在園児については、再度の申し込みは必要ありません。

【入園料】

3,000円

入園式に納付していただきます。

【問い合わせ】

高取幼稚園

0744(52)2473

育成幼稚園

0744(52)3015

わくわくエンジェル

お友達作りの育児サークル「わくわくエンジェル」に参加しませんか？

○とき

9月13日(月)

10時～11時30分

○ところ 高取幼稚園

○対象者

0歳～未就学園児とその保護者

○問い合わせ

保健福祉グループ



子育て支援センター アミイクラブ

親子でふれあい、楽しい時間を一緒にすごしてみませんか？気軽に参加してみてください！

○とき 9月14日(火)10時～11時30分

○ところ たかとり保育園

○対象者 0～3歳児とその保護者

○内容 でんでん太鼓づくり

○問い合わせ・申込

子育て支援センター(たかとり保育園内)

0744(52)4368

○申し込み時間 9時～16時まで

※会場の都合がありますので、参加を希望される方は開催日の2日前までにお申し込みください。

※9月1日・15日の10時～11時30分は、保健センターを開放しています。お気軽にお越しください。

9月の 臨床心理士による 教育相談

◇相談日 9月1日(水)

8日(水)・15日(水)

22日(水)・29日(水)

〈いずれも13時から17時

(1回約45分の事前予約制)〉

◇相談場所 リベルテホール

◇対象者 町在住の子どもたち

(中学生まで)とその保護者

◇利用の仕方

教育委員会事務局学校教育グループへ、事前に電話でお申し込みください。

◇費用 相談は無料です。

0744(52)3715

◇その他

高取中学校を拠点校として、スクールカウンセラーによる相談も行っています。日時等につきましては、高取中学校までお問い合わせください。



特別児童 扶養手当

手当を受けることができる人は、20歳未満の身体または精神に重度または中度以上の障害のある児童を養育している父母(主として児童の生計を維持するいづれか一人)あるいは父母にかわってその児童を養育している(児童と同居し、養育し、生計を維持する)人です。

ただし、申請者および配偶者、同居の扶養義務者の所得制限により、支給されない場合があります。また、次の場合は受給することができません。

① 手当を受けようとする方や対象となる児童が日本に住んでいないとき

② 児童が児童福祉施設等に入所しているとき

③ 児童が障害を支給事由とする公的年金を受けることができるとき

※申請・問い合わせ
保健福祉グループ



第25回

奈良県身体障害者

体育大会 参加者募集

○とき

10月11日(月)

9時30分～16時30分

○ところ

奈良県心身障害者福祉センター
(原立高等養護学校グラウンド)

※雨天の場合は同センター体育館で実施

○参加申し込み

9月10日(金)までに保健福祉グループへ

第28回

奈良県知的障害者・児

体育大会 参加者募集

○とき

10月10日(日) 10時～15時30分

○ところ

奈良県心身障害者福祉センター
(原立高等養護学校グラウンド)

※雨天の場合は中止

○参加申し込み

9月3日(金)までに保健福祉グループへ

萌フェスタ2010

知って欲しい心のプロフィール
みんなで伝えよう私たちの笑顔

社会福祉法人 萌 が主催する地域交流啓発イベントです。この機会に楽しみながら、精神疾患や精神障害について一緒に学びませんか？どなたでも参加できます。事前の申し込みは必要ありません。お気軽にお越しください。

○とき 9月25日(土) 11時～16時

○ところ 生駒市南コミュニティセンターせせらぎ
(最寄駅：近鉄生駒線 南生駒駅)

○内容

精神障害当事者の体験発表・作品発表
生駒南中学校吹奏楽部による演奏、授産製品の販売など。

○問い合わせ 地域生活支援センター
ぴあぼ〜と 0744(27)4175

第38回 奈良県心身障害者作品展

出品作品募集

○出品できる方 町内在住の心身障害児・者

○種目 絵画、写真、書道、工芸、手芸、
コンピュータ・タイプアート

○開催場所 奈良県文化会館 展示室

○開催日時

12月4日(土)～12月9日(木) 9時～17時

※6日(月)は休館

※最終日の9日(木)は12時まで

○出品申し込み

9月17日(金)までに
保健福祉グループまで
申し込んでください。



明日香養護学校 体験学習(小学部)

奈良県立明日香養護学校では、平成23年度に入学(転入学)を希望する障害のある幼児児童とその保護者に対して、本校の肢体不自由教育についての理解と認識を深めていただくため、体験入学を行います。

また、本校では奈良県内全域を対象に、訪問教育を行っております。障害が重い、病気などの健康上の理由、あるいは家庭の都合などで学校に通学することの困難な児童の家庭に教員が訪問して行う教育です。

○とき 10月14日(木)

9時10分～13時

(給食の試食を行います。)

○ところ

奈良県立明日香養護学校

○対象

・肢体不自由を有する幼児児童
と保護者および関係者
・訪問教育の体験を希望される
幼児児童と保護者および関係者
(当日参加の困難な場合はご相談ください。)

○申込締切 10月1日(金)

○問い合わせ・申し込み

県立明日香養護学校 辻まで
明日香村川原410

0744(54)3380

奈良県立 大淀養護学校 「二日体験学習」

本校では、知的障害のある幼児や児童の保護者等に対して、本校の教育についての理解と認識を深めていただくために、二日体験学習を次のとおり行います。

〈小学部〉

※対象Ⅱ知的障害のある幼児(来年度就学)とその保護者、幼稚園の教員、保育園の保育士、施設の指導員ほか

10月8日(金) 9時30分～12時
(中学部)

※対象Ⅰ知的障害のある小学6年生とその保護者、小学校の教員ほか

10月25日(月)・26日(火)・
28日(木)・29日(金)

4日間とも、9時30分～13時

(詳細についてはお問い合わせください。)

【教育相談日】

小学部・中学部・高等部は、毎週月曜以外を原則に教育相談日としています。いずれも事前予約の上、お越しください。ご都合の悪い場合は、相談に心じます。

【問い合わせ】

奈良県立大淀養護学校
吉野郡大淀町下淵414-1

0747(52)7655

下水道の日「施設見学会」

9月10日は「下水道の日」です。

県内の4浄化センターにおいて、下水道施設の見学会および楽しいイベントを開催します。(イベントは浄化センター、第二浄化センターは土日のみ。宇陀川浄化センター、吉野川浄化センターは日曜のみ。)

とき

9月10日(金)～14日(火)
10時～16時(受付は15時まで)

イベント開催 9月11日(土) 12日(日)

申込

当日、現地にて申し込みを受付します。

(団体の場合は前日までに)



★第二浄化センター(北葛城郡広陵町)

0745(56)3400

クイズラリー、スタッフによるミニコンサート、ヨーヨー釣り

★イベント開催 9月12日(日)

★宇陀川浄化センター(宇陀市)

0745(82)5725

ペットボトル工作教室、金魚すくい、ペットボトルロケット、シャボン玉

★吉野川浄化センター(五條市)

0747(22)8631

スーパースポーツすくい、ヨーヨー釣り、プリクラほか

農林水産省からの お知らせ

米トレーサビリティ法が 施行されます

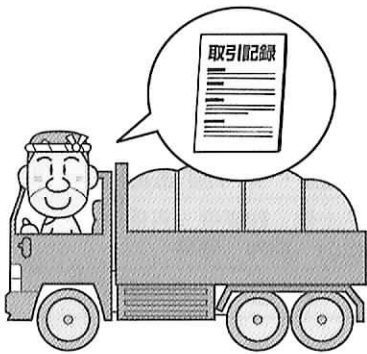
10月1日から、米(米粉、米飯、もち・だんご、米菓、酒類等も含む)の出荷・流通に關し、生産者・米穀取扱業者・外食事業者等のみなさんは、取引の記録を保存することが義務付けられます。

また、平成23年7月1日からは、事業者間・一般消費者への産地情報伝達が義務付けられます。(米飯類を提供する外食事業者等も含まれます。)

◆問い合わせ 農林水産省 近畿農政局奈良農政事務所 食糧部計画課

0742(23)2861

<http://www.naff.go.jp/i/sou>
[shoku/keikaku/kome_toresa/](http://shoku.keikaku/kome_toresa/)



交通事故のないやすらぎの大和路づくり

秋の交通安全 県民運動

～大和の交通マナーを高めよう～

9月21日(火)～30日(木)

県内交通安全活動統一デー

【9月21日(火)】

高齢者の交通事故防止推進デー

【9月24日(金)】

夕暮れ時と夜間の歩行中・
自転車乗用中の交通事故防止デー

【9月25日(土)】

交差点における安全な通行方法の実践推進デー

【9月26日(日)】

全ての座席のシートベルトと
チャイルドシートの正しい着用推進デー

【9月29日(水)】

飲酒運転の根絶推進デー

【9月30日(木)】

交通事故死ゼロを目指す日



樫原警察署からのお知らせ

警察相談 かけて安心

9月11日は

#9110

「警察相談の日」です。

奈良県警察では、警察本部や各警察署に「ナポくん相談コーナー」を設置して、専任の相談員が「犯罪等の未然防止に關した相談や、みなさんの安全と平穩についての相談」を電話や面接、FAXなどにより受け付け、問題の解決やアドバイスを行っています。家庭内の暴力や子どもの非行など、事件や事故に至っていないが不安を感じていることは、一人で悩まず「ナポくん相談コーナー」へ相談してください。

ナポくん 相談コーナー

警察本部県民サービス課

プッシュ回線での相談 ……#9110

ダイヤル回線での相談 ……0742(23)1108

FAXでの相談 ……0742(24)0874

樫原警察署相談窓口 ……0744(23)0110(代)

あなたのプライバシーは保護します。安心してご相談ください。



9月のごみ収集日

*ごみ搬出は、午前8時30分までをお願いいたします。

*【 】内は次月の最初の収集日。

*ごみ分別をおこなわれるときには、ごみパンフレットをご覧ください。

可燃物 [もえる] ごみ

● **ごみ110番** ● TEL 0744 (52) 3334 内線 500 501 住民福祉課 環境事務所

月曜日・木曜日コース	火曜日・金曜日コース
下土佐・観覚寺・吉備・松山・羽内・藤井・市尾・谷田・与楽・寺崎・越智・車木	清水谷・上子島・下子島・上土佐・丹生谷・兵庫・森・田井庄・薩摩・佐田
2日・6日・9日・13日・16日・22日(特別収集)・27日・30日【10月4日・7日・14日・18日】	3日・7日・10日・14日・17日・21日・24日・28日【10月1日・5日・8日・12日】

不燃物 [もえない] ごみ

第1・第3 火曜日	第2・第4 火曜日	第1・第3 木曜日	第2・第4 木曜日
下土佐・観覚寺・吉備・松山・羽内・藤井	市尾・谷田・与楽・寺崎・越智・車木	丹生谷・田井庄・兵庫・薩摩・森・佐田	清水谷・上子島・下子島・上土佐
7日・21日【10月5日】	14日・28日【10月12日】	2日・16日【10月7日】	9日・30日(特別収集)【10月14日】

資源物「リサイクル」ごみ①

第1週・第3週 月曜日	第1週・第3週 水曜日	第1週・第3週 金曜日
市尾・谷田・与楽・寺崎・越智・車木	清水谷・上子島・下子島・上土佐・丹生谷・兵庫・田井庄・薩摩・森・佐田	下土佐・観覚寺・吉備・松山・羽内・藤井
6日・29日(特別収集)【10月4日】	1日・15日・29日(特別収集)【10月6日】	3日・17日【10月1日】

資源物「リサイクル」ごみ②

第2週・第4週 月曜日	第2週・第4週 水曜日	第2週・第4週 金曜日
市尾・谷田・与楽・寺崎・越智・車木	清水谷・上子島・下子島・上土佐・丹生谷・兵庫・田井庄・薩摩・森・佐田	下土佐・観覚寺・吉備・松山・羽内・藤井
13日・27日【10月13日(特別収集)】	8日・22日【10月13日】	10日・24日【10月8日】

9月の

し尿収集予定表

☆作業の都合上日程が前後する場合があります。問い合わせ 住民生活グループ

日	曜日	向本班収集大字	岡本班収集大字	大中班収集大字
9月 1日	水	市尾【曾羽】	丹生谷	丹生谷
2日	木	谷田・兵庫	丹生谷	丹生谷
3日	金			丹生谷
6日	月	兵庫・田井庄		
7日	火	兵庫・車木		
8日	水	越智		観覚寺
9日	木	越智・寺崎		下子島・上土佐・下土佐
10日	金	与楽		上子島・下子島
13日	月			下土佐・吉備
14日	火			清水谷
15日	水			清水谷
16日	木			下土佐・観覚寺【駅前】
17日	金			
21日	火			
22日	水	森・佐田		
24日	金			
27日	月	薩摩・松山・市尾	下土佐・観覚寺	
28日	火	羽内・藤井・市尾	下子島・上土佐・下土佐	
29日	水		清水谷・下子島	
30日	木			
10月 1日	金		丹生谷	丹生谷
4日	月		丹生谷	丹生谷
5日	火			丹生谷

保健だより

問い合わせ：
高取町保健センター
電話 0744(52)5111
FAX 0744(52)3351

BCG

とき 10月5日(火)

13時20分～30分受付

ところ 保健センター

対象者 平成22年4月7日以降

に生まれた乳児

持参品 予診票、母子健康手帳

9～11か月児・3歳6か月児 健康診査

とき 10月12日(火)

13時20分～40分受付

ところ 保健センター

対象者 平成21年10月14日～

平成22年1月12日生

【3歳6か月児】

13時～20分受付

ところ 保健センター

対象者 平成21年10月14日～

平成22年1月12日生

【3歳6か月児】

平成19年1月2日～

平成19年4月1日生

内容 身体計測、内科・歯科

検診、歯科・栄養・保

健相談など

※(3歳6か月児のみ)尿検査

持参品 問診票、母子健康手帳、
尿(3歳6か月児のみ)

3～5か月児・1歳6か月児 健康診査

とき 10月7日(木)

【3～5か月児】

13時20分～40分受付

【1歳6か月児】

13時～20分受付

ところ 保健センター

対象者 平成22年4月7日～

【3～5か月児】

平成21年7月7日生

【1歳6か月児】

平成21年1月2日～

平成21年4月1日生

内容 身体計測、内科・歯科

検診、歯科・栄養・保

健相談など

※(1歳6か月児のみ)尿検査

持参品 問診票、母子健康手帳、
尿(1歳6か月児のみ)

健康相談

とき 10月13日(水)

13時30分～15時受付

ところ 保健センター

対象者 原則40歳以上

内容 尿検査、身体測定、血圧

測定、体脂肪測定、健康

に関する相談

持参品 健康手帳(お持ちでない

方は、当日、保健セ

ンターで交付します。)

◎高血圧、糖尿病、高脂血症な

ど生活習慣病でお悩みの方は、

ぜひお越しください。

三種混合予防接種

とき 10月5日(火)

13時40分～50分受付

ところ 保健センター

対象者 平成15年4月6日～

平成22年7月6日生

持参品 予診票、母子健康手帳

麻しん(はしか)・風しん (三日はしか)混合予防接種

とき 10月5日(火)

14時～10分受付

ところ 保健センター

対象者 平成20年10月6日～

平成21年10月6日生

【二期】

平成16年4月2日～

平成17年4月1日生

持参品 予診票、母子健康手帳

いい歯菌(母)教室 (妊産婦交流会(申込制))

とき 10月12日(火)

13時～10分受付

ところ 保健センター

対象者 妊娠4～8か月の妊婦

および産婦

内容 および産婦

歯科検診、歯科相談、

助産師による産前産後

相談など

持参品 問診票(産婦は申込後

に送付)、母子健康手帳

申込 10月6日(水)までに

保健センターへお申込



9月は『健康増進普及月間』です。

不健康な生活習慣を続けていると内臓脂肪が蓄積し、メタボリックシンドローム(内臓脂肪症候群)の原因となります。さらに、その状態を放置しておくと、脳卒中や心臓病、糖尿病合併症などの生活習慣病を引き起こす危険が増大します。



- ◎1日3食、バランスの良い食事(朝食は必ず食べる、野菜を意識的に食べるなど)
- ◎よく噛んで、腹八分目(茶碗を小さいものに替える、最初から少なく盛るなど)
- ◎脂っこい料理や塩分は控えめ(食事の前半に野菜をたくさん食べるなど)
- ◎お酒との付き合いはほどほどに(低カロリーのお酒を選ぶ、まとめ買いはやめるなど)
- ◎目標1日10,000歩(一駅手前の駅やバス停で降りる、通勤路を遠回りに変えるなど)
- ◎乗り物をできるだけ使わない(積極的に階段を利用する、歩けばお金がかからないことを再認識するなど)
- ◎運動する機会を増やす(テレビを見ながらストレッチなどを行う、こまめに掃除するなど)
- ◎喫煙の害を知り、禁煙を(禁煙を周りの人に宣言するなど)
- ◎無理せず休み上手に(自分の体力を過信しない、ストレス解消法を見つけるなど)
- ◎夜はぐっすり眠る(部屋は寝るときは暗く、起きるときは明るくなど)



高取町 敬老会

○とき 9月15日(水) 13時30分〜

○ところ リベルテホール

〈演奏〉
漫才 まるむし商店
歌謡舞踊ショー やまぐり演芸
漫談 笑福亭 扇平
○問い合わせ 保健福祉グループ



▲まるむし商店

戦没者追悼式

○とき 10月6日(水) 13時30分〜
○ところ リベルテホール
○問い合わせ 保健福祉グループ



平城遷都1300年祭

壺阪寺特別講話

「壺阪の祈りの歴史」

藤原京に都があった時代に創建された壺阪寺。重文の三重塔とインドより招来の大観音像に抱かれながら、壺阪寺の1300余年を常盤勝範住職がじっくりと語ります。

○とき 10月23日(土) 13時30分〜15時

(受付・開場13時予定)

○ところ 壺阪寺 大講堂

○募集人数 200名

○応募多数の場合は抽選

○申込方法 往復はがきでの事前申し込み(一通で2名まで可)

○応募締切 10月5日(火) 必着

○申込先

〒63018113

奈良市法蓮町757

奈良県法蓮庁舎4階

(社)平城遷都1300年記念事業協会 県内事業室

0742(25)2010

(平城遷都1300年祭コールセンター)



ちぎり絵作品展

9月1日(水)〜27日(月)

※水曜日休館 10時〜16時

「ちぎり絵作家3人展」がギャラリー輝で行われます。町内で活躍されている作家3人によるちぎり絵展では、四季折々の色鮮やかな作品をご覧いただけます。

○ところ ギャラリー輝
○入場料 無料
○問い合わせ ギャラリー輝 0744(41)6150



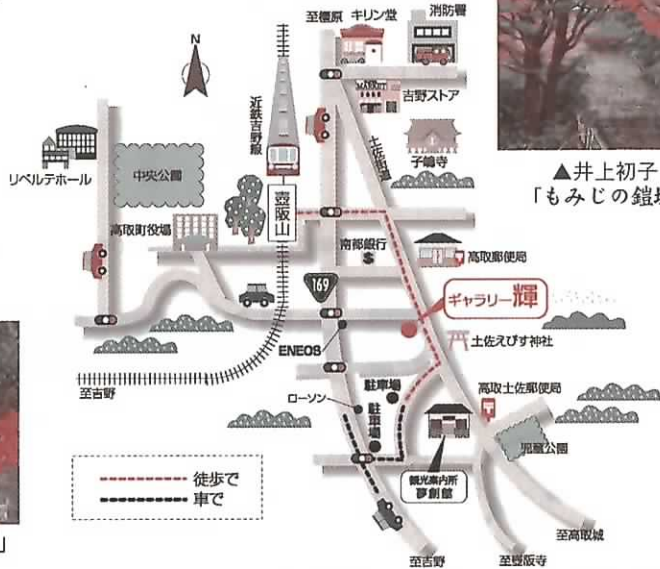
▲森田富子「寒椿」



▲米田峰子「明日香川」



▲井上初子「もみじの黒坂」



心配ごと相談所

とき 水曜日

13時〜16時

ところ 老人福祉センター1階

8日 岩室 裕子 (行政相談)

22日 藤井 利治 牧山 武志 鎌田 完子 (一般相談)

新宮佐和子 (人権相談)

〈敬称略〉

○どうぞ、お気軽にお越しください

9月の相談日

子ども手当の申請は9月30日まで!

次に該当する方は、平成22年9月30日までに保健福祉グループへ申請すれば、子ども手当を4月から受給することができます。

○児童手当を受給していない方で、中学生以下の子どもの養育している方

○児童手当を受給していた方で、新たに子ども手当の対象となる子ども(中学2年生・中学3年生)を養育している方
申請忘れのないよう、お早めにご手続きをお願いします!

○問い合わせ 保健福祉グループ