

●まちの情報誌●



# 広報

# 5

 2012  
MAY  
月号

# たかとり

町の人口  
 男 3,586人  
 女 3,963人  
 計 7,549人  
 世帯数 2,898戸  
 2012年3月末現在

No. 456



Photo: KOUJI INOUE

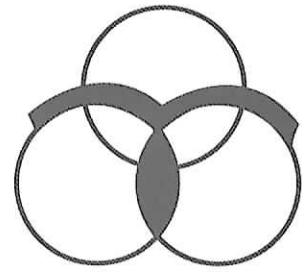
## 新しいお土産物できましたよ～

高取町には、年間約10万人の観光客が訪れています。しかし、「お土産物が少ない」との声が寄せられており、その不満を解消するためデザインや味にこだわった新しいお土産物ができあがりしました。今後、本町のPR商品として夢創館などで販売されます。  
 ※本事業は宝くじの社会貢献広報事業の一環として助成を受け実施しています。



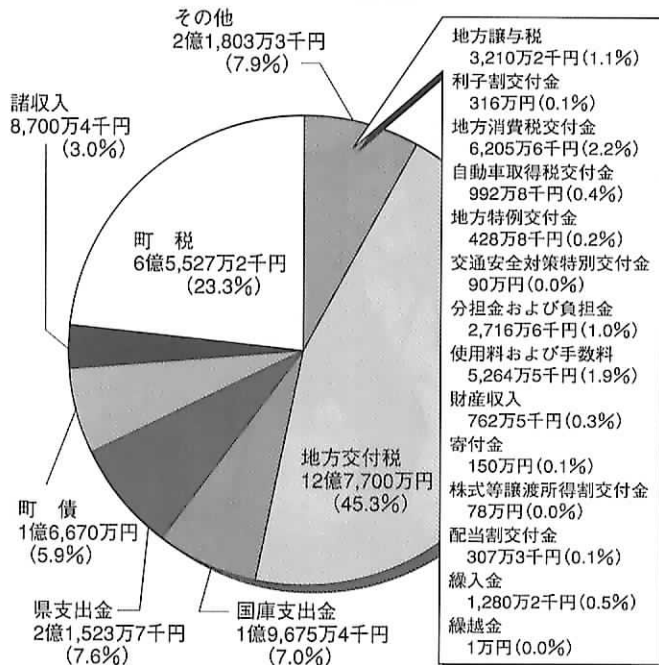
◆ 心やすらぐふるさと高取 ◆

# 高取町の平成24年度 予算決まる

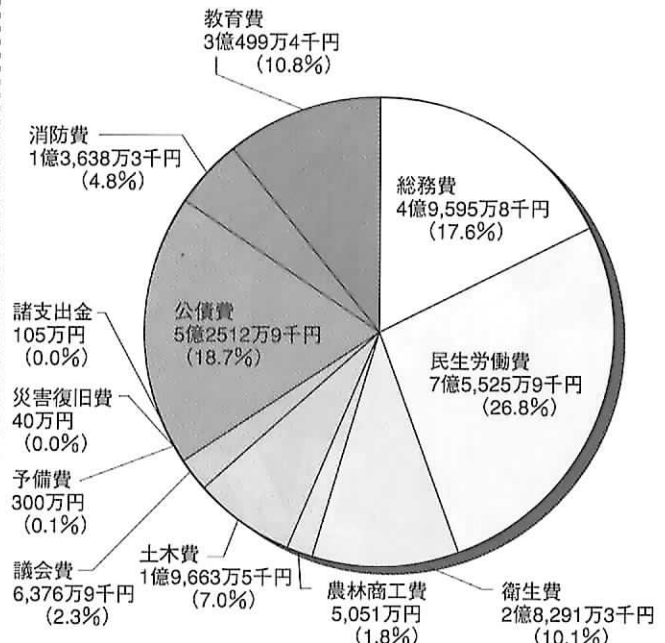


町の平成24年度の予算が決まりました。予算総額は、50億1,962万6千円となっています。  
内訳は、一般会計が28億1,600万円（前年度比0.5%減）・国民健康保険など5つの特別会計が19億5,683万2千円（同0.01%減）・公営企業会計（水道事業）が2億4,679万4千円（同7.7%減）となっています。

## 平成24年度一般会計予算 28億1,600万円のあらまし



歳入 ▶ 28億1,600万円



歳出 ▶ 28億1,600万円

### 各特別会計の内訳

<単位：千円>

会計名	平成24年度	平成23年度	対前年度増減額	増減率(%)
国民健康保険	921,935	843,499	78,436	9.3
介護保険	712,486	785,384	△72,898	△9.3
後期高齢者医療	108,471	94,513	13,958	14.8
下水道事業	184,747	203,714	△18,967	△9.3
学校給食	29,193	29,915	△722	△2.4
公営企業会計				
水道事業	246,794	267,330	△20,536	△7.7



町民のみなさん  
1人あたりの金額

**373,030円**  
(前年比 2,174円増)



1世帯あたりの金額

**971,705円**  
(前年比 7,534円減)

平成24年3月31日

人口 **7,549人**

世帯数 **2,898戸**

※数値は、一般会計予算の28億1,600万円を平成24年3月31日現在の人口および世帯数で割って計算しています。



# 5月の 臨床心理士による 教育相談

◇相談日 5月2日(水)

9日(水)・16日(水)

23日(水)・30日(水)

いずれも13時から17時

(1回約45分の事前予約制)

◇相談場所 リベルテホール

◇対象者 町内在住の子どもたち(中学生まで)とその保護者

◇利用の仕方 教育委員会事務局へ、電話でお申し込みください。

0744(52) 3715

◇費用 相談は無料です。

◇その他 高取中学校を拠点校として、スクールカウンセラーによる相談も行っています。日時等については、高取中学校までお問い合わせください。  
0744(52) 2151



## 子育て支援センター アミイクラブ

親子でふれあい、楽しい時間を一緒に  
すごしてみませんか？

気軽に参加してみてください!!

○とき 5月15日(火)10時～11時30分

○ところ たかとり保育園

○対象者 0～3歳児とその保護者

○内容 時計作り！お誕生日会

○問い合わせ

子育て支援センター(たかとり保育園内)

0744(52)4368

○申込時間 9時～16時まで

※会場の都合がありますので、参加を希望される方は開催日の2日前までにお申し込みください。



お友達作りの育児サークル「わくわくエンジェル」に参加しませんか？

○とき

6月6日(水)

10時～11時30分

○内容 おはなし会

○ところ

高取町保健センター

○対象者

0歳～未就学園児と

その保護者

○問い合わせ

保健福祉グループ

## 児童福祉週間

5月5日～11日

「みんなは  
なかよくしよりの  
あいずだよ」

子どもたちが健やかに育つこと、これは社会の宝である子どもたちに対する願いです。

一人一人がそれぞれの意思で新しい未来を築いていこうとする取り組みを進めていくこと、それを応援していくことが大切です。

保健福祉グループ



## 就学奨励金の給付について

今年3月に中学校を卒業し、

高等学校および専修学校・各種学校等に入学された次の方を対象に、就学奨励金を給付します。なお、高等学校とは学校教育法に定める高等学校(特別支援学校の高等部を含む)・高等専門学校をいい、専修学校・各種学校とは次のものをいいます。

①学校教育法に規定する専修学校の高等課程、または各種学校で就業期間が1年以上のもの  
②職業能力開発促進法に規定する公共職業能力開発施設で訓練期間が1年以上のもの

★対象者  
次のいずれかに該当する方  
①生活保護法に規定する被保護者  
②児童扶養手当法第4条1項に規定する者

★奨励金  
5万円(1人1回、入学年次のみ給付です)  
★手続き  
申請される方は、次の書類を持参の上、5月18日(金)までに教育委員会事務局へお越しください。



①対象者および保護者の印鑑  
②在学証明書  
③対象者および保護者の属する世帯全員の住民票の写し  
④児童扶養手当証書または母子医療費受給資格証の写し  
★問い合わせ  
教育委員会事務局  
0744(52) 3715

## 妊娠判定受診料 補助事業

妊娠判定に要する診察、尿検査および超音波検査(医師の判断で実施)に関する費用の一部を補助します。

◇対象者

①当該年度の市町村民税(確定していない場合、前年度の市町村民税)が非課税の世帯

②生活保護世帯

◇1回あたりの補助の上限額

7,000円

◇補助回数

1年度 2回まで

◇問い合わせ

保健センター

0744(52) 5111

# 軽自動車税全期および固定資産税 第1期分の納期月について

5月は、軽自動車税全期および固定資産税第1期の納期です。

5月31日(木)の納期限までに納めていただきませうようお願いいたします。

なお、納期限後に納付すると、督促手数料および納期限の翌日から納付日までの日数に応じ、その納付税額に年14.6%の割合で延滞金を加算した額での納付となりますので、「注意」ください。

問い合わせ 税務課



町税の納付は、  
便利で確実な  
口座振替で

近隣の取扱い金融機関の窓口にて「口座振替依頼書」を常備しています。通帳と届出印をご持参の上、取扱い金融機関でお申し込みください。

## 軽自動車税の 減免申請について

減免申請について

減免申請は高取町税条例第90条の規定により、毎年行うことになっております。

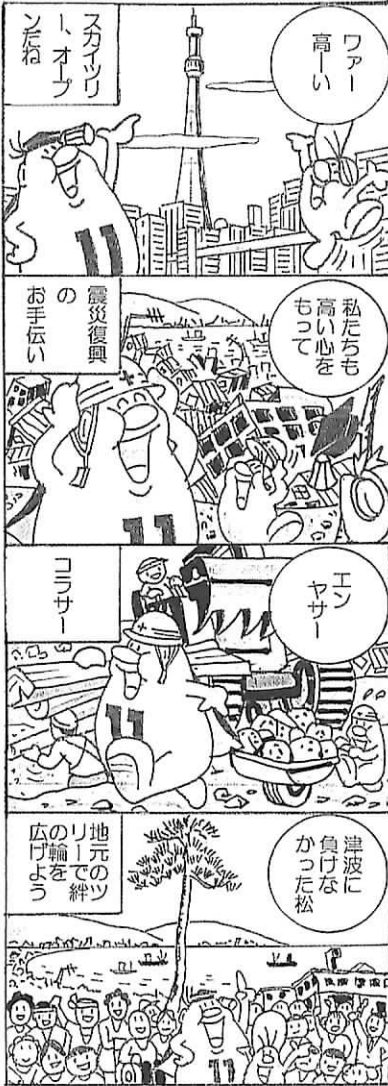
◎減免は身体・精神および知的障害者本人が所有する軽自動車または構造が専ら身体障害者等の利用に供する軽自動車を対象となり、一定の基準に該当する場合に軽減されます。

※減免の対象となる軽自動車は一人一台です。なお、普通自動車税等で減免をうけている場合は軽自動車税の減免はできません。

減免認定の基準は障害の等級によって判定しますので、減免に該当されない場合もあります。

◎問い合わせ 税務課

## てんいち先生



## 奈良県立大淀養護学校 一日体験学習・見学会

本校では、知的障害のある幼児や児童の保護者に対して、本校の教育についての理解と認識を深めていただくために、体験学習・見学会を次のとおり行います。

### 《小学部》

◇とき

5月31日(木) 9時30分～12時

(平成26年度就学予定幼児)

6月1日(金) 9時30分～12時

(平成25年度就学予定幼児)

◇対象 知的障害のある幼児・保護者、幼稚園の教員、保育園の保育士、施設の指導員ほか

### 《中学部》

◇とき

6月22日(金) 9時30分～12時

◇対象 知的障害のある小学6年生とその保護者、小学校の教職員ほか

【教育相談日】

事前に連絡をいただき、日程や時間を調整の上、お越しくください。

【問い合わせ】

奈良県立大淀養護学校

(吉野郡大淀町下泷4-1-1)

0747(52)7655

ooyodo-ssedu01@kcn.jp



## 短歌

石畳つづく城下の雛めぐり  
終れば町は閑散として

土家 久子

グラウンドに声銜して早春の  
光蹴り上ぐるサッカー少年

川合 文字

子は最期きづくにぎった手の温み  
体覚えてはげし恋ふる

干場 豊

記憶とは緩やかに色褪せてゆく  
うぐいすなき菜の花咲きて  
姑の忌がまた来たる

松尾多希子

## 俳句

風はげし散り急く花穢とならず

米田 秀子

ブーメラン楽しむ児に風光る

辻 慶子

風甘し苺ハウスをたもとほる

永野 永久

# 国保だより

国民健康保険では、次のような場合にも支給が受けられます。



●健康診査等助成制度  
 ・助成できる健康診査は、人間ドック・脳ドックです。  
 ・助成を受けることのできる方は、受診日時点で、年齢が満30歳以上75歳未満で、引き続き1年以上高取町国民健康保険の被保険者で保険税を完納されている方です。  
 ・領収書・検査結果表・国民健康保険証・口座番号のわかるもの・印鑑をご持参の上、役場保健福祉グループの窓口にご申請してください。

申請期間は  
 平成25年3月29日まで

助成限度額	
人間ドック	45,000円
脳ドック	35,000円



●出産育児一時金の支給  
 被保険者が出産したとき支給されます。妊娠12週（85日）以降であれば死産・流産でも支給されます。

●葬祭費の支給  
 被保険者が亡くなったとき、申請により葬祭を行った方に支給されます。

●移送費の支給  
 医師の指示により、緊急やむを得ず重病人の入院や病院などの移送に費用がかかったとき、申請して国民健康保険が必要と認められた場合に支給されます。

## 保険者証が使えないとき

- 病気とみなされないもの  
 健康診断・人間ドック等、予防注射、正常な妊娠・出産、美容整形など
- ほかの保険が使えるとき  
 仕事上の病気やけが（労災保険の対象になります）
- 給付が制限されるとき  
 故意の犯罪行為や故意の事故、けんかや泥酔による病気やけが、医師や保険者の指示に従わなかったとき

問い合わせ 保健福祉グループ

高取町  
 排水設備指定工事店および  
 排水設備工事責任技術者の

## 指定申請と更新申請について

高取町下水道条例および高取町排水設備指定工事店等に関する規則に基づき、指定申請と登録の受付を左記のとおり行いますので、登録を希望される方は指定の日時に申請を行ってください。

◇受付期間  
 5月1日（火）～31日（木）  
 8時30分～17時

※ただし、土日祝を除く  
 ◇受付および問い合わせ  
 事業課

## 農業活性化講演会

耕作放棄地を再生利用する取組など、これからの高取町の農業活性化のために次のとおり講演会を開催しますので、多数ご参加ください。

◇講師 シンセアン  
 オフィス 勝本吉伸氏  
 農林水産省「地産地消の仕事人」

◇とき 5月21日（月）

◇ところ 13時30分～15時30分  
 高取町役場2階

◇問い合わせ 事業課

# 虚血性心疾患

虚血性心疾患とは、狭心症と心筋梗塞を総称した疾患名です。



心臓は全身に動脈の血を送るポンプの役目をしていきます。この働きは、心臓の筋肉（心筋）が収縮したり拡張したりすることによって行われています。この心筋が働くためには、酸素や栄養を含んだ動脈の血が必要です。その心筋に血液を送っている血管を冠状動脈といいますが、この冠状動脈のどこかに動脈硬化が起こると、血管の中が狭くなって、心筋へ十分な血液が流れなくなり（虚血）そのために胸が圧迫されるような締めつけられるような痛みがみられます。これを狭心症といいます。

狭心症は、坂道や階段を上ったり、急いで歩いたり、力を入れた時など、運動時に起こるものと安静時の夜間や早朝に起こるものがあります。どちらも一時的なものであり、数分間で血液の流れが回復して元の状態に戻り、胸の症状も消失します。

しかし、冠状動脈の動脈硬化が進行して、血管の中が完全に塞がって血液のがれが途絶えると、そこから先の心筋は正常に働くことができなくなってしまいます。それを心筋梗塞といいます。

心筋梗塞は激しい胸痛が続く、致命的な経過となることが多いので、直ちに救急の対応が必要です。

虚血性心疾患の危険因子は、高コレステロール血症・高血圧・喫煙・肥満・糖尿病・高尿酸血症などです。これらを解消するよう、治療と生活改善に心掛けましょう。

とにかく最近、胸が重苦しい、圧迫される、締めつけられるなどの症状を感じたら、心電図の検査が必要ですので、かかりつけ医にご相談ください。

奈良県医師会





## 第1回定例会

町議会第1回定例会が3月7日から16日までの10日間の会期で開催され、25案件が審議され、全議案が原案どおり可決されました。

- ◇高取町議会特別委員会の設置について
- ◇高取町議会議員の議員報酬等に関する条例の一部改正について
- ◇高取町副町長の選任について  
同意  
東 秀好（敬称略）

### 総務経済建設委員会

総務経済建設委員会は、3月9日に開催され、付託された全案件が承認されました。

- ◇専決処分報告について
- ◇高取町税条例の一部改正について

- ◇平成23年度高取町一般会計補正予算（第6号）
- ・歳入歳出予算の補正  
1億9,607万1千円の増額補正
- ◇平成23年度高取町下水道事業特別会計補正予算（第2号）
- ・歳入歳出予算の補正  
0円 財源組替
- ◇高取町課設置条例の一部改正について

- ◇高取町の特別職の職員で常勤のものとの給与および旅費に関する条例の一部改正について
- ◇高取町教育長の給与、勤務時間、その他の勤務条件に関する条例の一部改正について
- ◇一般職の職員の給与に関する条例の一部を改正する条例の一部改正について



### 教育厚生委員会

教育厚生委員会は、3月8日に開催され、付託された全案件が承認されました。

- ◇平成23年度高取町一般会計補正予算（第6号）
- ・歳入歳出予算の補正  
2,001万6千円の減額補正

- ◇平成23年度高取町国民健康保険特別会計補正予算（第2号）
- ・歳入歳出予算の補正  
413万1千円の増額補正
- ◇平成23年度高取町介護保険特別会計補正予算（第3号）
- ・歳入歳出予算の補正  
2,485万円の増額補正
- ◇高取町リベルテホール設置および管理に関する条例の一部改正について

- ◇高取健民運動場条例の一部改正について
- ◇高取町テニス場設置および管理に関する条例の一部改正について
- ◇高取町介護保険条例の一部改正について
- ◇南和広域衛生組合規約の変更について
- ◇橿原市高取町明日香村介護認定審査会共同設置規約の一部改正について

### 予算審査特別委員会

予算審査特別委員会は、3月12日、13日に開催され、付託された全案件が承認されました。

- ◇平成24年度高取町一般会計予算
- ◇平成24年度高取町国民健康保険特別会計予算
- ◇平成24年度高取町下水道事業特別会計予算
- ◇平成24年度高取町介護保険特別会計予算

### 予算審査特別委員会報告

- ◇平成24年度高取町学校給食特別会計予算
- ◇平成24年度高取町後期高齢者医療特別会計予算
- ◇平成24年度高取町水道事業会計予算

平成24年度予算は、所信表明で示された重点施策を予算編成の基本方針として作成されています。

一般会計予算は、28億1,600万円で、前年度比1,400万円減で、前年度当初予算より0.49%の微減となり、ほぼ前年度並みの予算規模となっています。また、一般会計、5特別会計および事業会計を合わせた予算総額は約50億1,962万6千円で0.69%減となっています。

一般会計および特別会計予算については、歳入面では東日本大震災の影響や厳しい経済情勢や景気低迷による町民税の減収により厳しい状況にあると言えます。国や県の補助金や負担金、臨時財政対策債などの町債に頼らざるを得ない状況にあるとも言えます。

一方歳出面では、急速な少子高齢化により介護や医療などの高齢者施策に関する支出の増大、子ども手当など少子化対策に充てる費用の拡大などの分野で

多額の財政需要が見込まれます。このことから極めて厳しい財政環境のもとでの予算編成となっています。このため職員数の削減や時間外手当の縮小に努め、すべての事業について合理化、効率化の徹底を行い創意工夫による経費の節減と各種補助金や恒例的事業の見直し・縮小に努めながらも、なお生じる大幅な財源不足に対して町債の発行等により収支の均衡が図られているところです。

このような非常に厳しい財政環境ではありますが、主要施策の実現に向けて重点的かつ積極的に取り組むこととし、社会資本整備をはじめ町民に密着した福祉、医療、教育、文化等の諸事業や諸施策については、可能な限りその予算額の確保に努めているところです。



# 一般質問



米田 義一 議員

## 質問？

国道169号線のバイパスの一部供用開始に伴う安全対策について

浅井 賢治 議員

## 質問？

武道必修化における安全対策について

## 回答！

本年4月から、中学校の体育の授業で武道、ダンスを含めたすべての領域を必修することとなりました。高取中学校では平成10年度から剣道を実施しています。安全対策については、剣道は防具を装着するため、柔道や相撲と比較して、極めて危険性が少ないと考えます。また、安全確保のため、授業の始めに各自使用する防具や竹刀の点検を徹底させ、生徒自身の安全への意識を高めていきたいと思えます。また、指導者は、研修会等に参加し、指導者の資質の向上を図り、安全かつ適正な指導が出来るように努めています。加えて、災害共済に全生徒を加入させ、事故対応についても万全を期したいと思えます。

## 質問？

安全対策について

## 回答！

高取町の要求・要望はかねてから桜井土木を通じて県の道路建設課に強く申し入れをしています。特に、鷺町の方へ抜ける農免道路にはたかむち小学校もあり、児童の安全のために歩道を作るよう申し入れをしているところです。これについては一部供用後、引き続き歩道の建設について検討し、全面的な協力をするという回答を得ています。ただし、歩道に必要な土地については、高取町が責任を持って確保して欲しいとのこと、今年度から地権者の方々にご協力をお願いし、歩道に必要なスペースを確保し、県に工事をしてもらう予定です。また、郡界橋周辺が非常に混雑すると予測され、その対応についても強く申し入れをしているところです。1市3町4村で構成する国道169号整備促進協議会においても、安全対策並びに円滑な道路交通環境について議論されており、具体的には、都市計画道路樫原

高取線、高取大淀吉野線の早期完成を図るため、関係機関へ積極的な要請活動を推進しています。加えて、兵庫地区から京奈和道方面へ接続する新しい道を建設するよう、今後とも強く働きかけていく予定です。

大規模な耕地面積を有する方が機能なので、そのマップに基づきながら、大規模な耕作エリアを設けられるような仕掛けはないか、また国の補助金はとれないかと考えています。効率化によって採算がとれる見通しが出てくれば、また農業が事業として魅力を感じることが出来れば、若い人たちの参入やシルバー人材と言われる方々の労働力もうまく活用出来るのではないかと考えます。初年度については、地道なデータ集積やプランニングの作成に当たる予定です。

未着工区間の清水谷く松山間について  
今後の延伸の問題ですが、地元の方々の協議が大体合意に達したようで、平成24年度での用地買収の完了に目処がたつてきました。早期着工に向け、準備を進めたいと考えています。



森下 明 議員

## 質問？

①2期目公約実現の為に

・農政（休耕田・耕作放棄地等）の改善策は。  
・観光振興の具体策は。

・財政力を高めるビジョンは。

②それぞれ実現の為に、新年度予算にどの様に反映されているか

## 回答！

①・農政の改善策

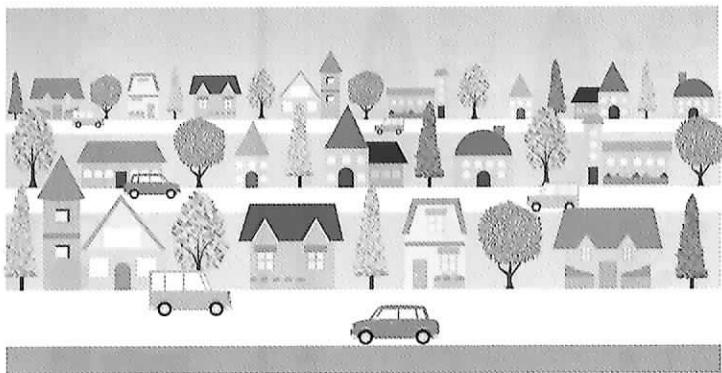
的確な情報を確認するため、休耕田や耕作放棄地のマップを作成するよう指示しているところです。農業の活性化というのは、

の方々には支持されご協力いただけるよう展開していきたいと考えています。

・財政力を高めるビジョン

よく企業の誘致と言いますが、なかなか企業は来てくれるような状況ではありません。ただ幸いなことに、京奈和自動車道がこの4月に一部が供用開始される、そして高取バイパスの一部がスタートすることで、企業に対して声を掛け易い環境は少しずつ整ってきたので、企業の誘致はあきらめず続けます。今メガソーラー（大規模太陽光発電所）が非常に脚光を浴びてきているので、高取町の一部休耕田や、健康の森の一部活用しない斜面等を活用したり出来ないかと、担当課に検討させているところです。小規模な企業誘致ということで財政力のアップにつながるのではないかと考えます。また、用途の見直しなどを実践しながら、将来に企業誘致が出来るような環境を整えていきたいと思えます。また、所信表明の5つのプランを具体化しながら、人口の減少を食い止め、交流人口を増やし、郷土に誇りを持つて暮らしていける社会を形成することによって、緩やかな財政力のアップにつながっていくのではと考えています。中期、長期的な展開の中で、高取町が将来幸せに、また住みたいと思えるような町づくりを目指して頑張っていきたいと考えています。

②今年は初年度ということもあり、具体的に大きな事業や変化に結びつくような予算編成はしていません。所信表明で述べたものを進めていくための下地作業をしていきたいと考えており、壺阪山駅前のプランを作るための駅前周辺整備計画策定委託料として200万円、土佐街並み活性化事業の取組みを継続するため、地域支援協力隊員の賃金として200万円の予算措置をしました。今年度は、きちんとした形で計画を作り、来年度以降に結び付けていきたいと思えます。



吉川 晴三 議員

質問？

下水道事業の進捗状況と今後の展開について

回答！

現在は、国道169号線の土佐付近の下水工事を進めているところですが、工事延長は100メートルで、推進工法により幹線の管の施工中です。今後は、23年度の施行箇所から鞆町交差点までの残り区間を100メートル延長し、接続する予定です。本町の下水道事業の整備は、平成3年7月に都市計画決定を行って、市街化区域を中心に着手し、事業を進めてきています。ところが工事費が非常に高つくこと、また高取町内の住居の点在状況等を含めると、なかなか下水道の普及率が進まないのも事実です。今後の計画については、再考の時期に来ているのではないかと考えており、費用対効果を見ながら、25年度以降の下水道工事の計画について再度検討し直すように指示をしているところです。

質問？

新澤 明美 議員

- ①高齢者の居場所づくりについて
- ②防災対策について
- ③農免道路の土砂盛りにについて

回答！

①公民館、公共施設における高齢者の活動については、兵庫憩の家ややすらぎ荘を拠点として、様々な活動をされています。カラオケや長寿会の月例会などの行事をされたり、地域によってはお誕生会やお花見などをされている状況です。中には、ちょっとした草野球や軽スポーツ、手芸などを楽しんでおられる方もいます。囲碁や書道、踊りや折り紙の制作など、趣味や特技を活かした活動で、熱心に和気あいあいと取り組まれています。3月の町家の雛めぐりに向け、老人クラブの方々が中心となって、餅花づくりなど熱心に取り組まれています。今後の取組みについては、活動を通じて、精神的にも体力的にも健康に過ごすことをお手伝い出来るような環境作りが大事だと思います。また、兵庫憩の家ややすらぎ荘を存分にお使いいただき、高齢者の活動や生きがいづくりの促進に寄与するために、老人会から色々な要望があれば、対応していこうと考えています。また、県の地域居場所づくり推進事業補助金を活用し、NPOに委託した古民家を改修し、高齢者が集える場所としての交流拠点づくりを図っています。

②東日本大震災から約1年が経過し、本町においても、地域防災計画に基づく災害時の職員動員計画を見直し、気象警報発令時には、この計画どおりに実行しているところです。これまでに数回の町防災訓練や防災講演会を実施してきましたが、最近では避難訓練を実施してないので、定期的な避難訓練の実施について検討していきたいと思えます。今後については、日常からの防災意識の高揚を図るためにも、情報伝達の方法、避難、誘導などの防災訓練を継続的に実施することが重要であると考え、高市消防署や榎原警察署などと連携し、自治会組織を中心として、住民参加型の訓練を実施するつもりです。

③市尾大字の土砂積み現場で土砂盛り改善工事を約束した会社が工事を放棄し、工事の連帯責任者である地権者に完工させる資力がないため、本格的な台風シーズンを目前にした昨年秋季、道路交通の安全を確保しなければならぬという道路管理者として、仮水路を建設する代執行をしました。今後とも行政上の義務の履行確保に關し、代執行および民事的解決の双方を使い分けながら、町民の安全、安心の確保に努める次第です。

その他の土砂盛りの安全対策については、この土砂盛りがされたのは町の条例施行前であり、市尾の代執行のような対応は出来ないというのが現実です。道路管理者として、災害対策基本法の理念に立ち、日常的に監視活動をしながら、危険の早期把握に努めていきます。町民の安全、安心を確保することが行政の基本と考え、今後とも監視を強めていきたいと考えています。





# 新規会員募集

本町の社会体育施設等で活動されている団体からの新規会員募集案内です。

## 空手道

### 『高取空手クラブ』

◇対象

こどもから大人まで

◇練習日

毎週金・土曜日 18時30分～

◇練習場所 高取中学校体育館

◇コメント

初心者には礼から厳しく指導します。糸東流の基本と形を指導します。全国大会等にて入賞者多数有。見学および体験を随時行っていますので、興味のある方は、いつでもお越しください。



## 剣道

### 『高取剣友会』

◇対象

小学生・中学生

◇練習日

毎週水曜日 18時30分～

◇練習場所 高取中学校体育館

◇コメント

最近テレビでタレントさんが、剣道の試合をしている所をよく見かけるようになりました。かっこいいと思いませんか。一人でも多くの方の見学をお待ちしています。



## 合気道

### 『高取合気道連盟』

◇対象

こどもから大人まで

◇練習日

毎週土曜日

◇練習場所

高取中学校体育館

◇コメント

年齢や性別を問わず稽古することが出来ます。集中力、優しさ、自信、礼儀も身に付きます。興味をもたれた方は、お問い合わせ

## 軟式少年野球

### 『高取ホークス』

◇対象

小学1年生～6年生

◇練習日

毎週土・日・祝日

◇練習場所

たかむち小学校

◇コメント

元気に明るく練習を続け、郡大会で好成績を修めています。体験もできますので、是非気軽に見学に来てください。



## 卓球

### 『高取卓球クラブ』

◇対象 幼児・小学生

◇練習日 毎週木曜日 19時～

◇練習場所

高取中学校体育館

◇コメント

初心者のジュニアを基礎より楽しく(遊び)ころを取り入れ指導しております。是非気軽に見学に来てください。卓球の愛ちゃんを目指しては！指導者は奈良県現役トップ選手です。



## バドミントン

### 『高取町バドミントンクラブ ハイバード』

◇対象

高校生から大人まで

◇練習日

毎週火・木曜日 19時～22時

◇練習場所

旧育成小学校体育館

◇コメント

気軽に見学に来てみてください。経験者の方、一緒にやりませんか。



## サッカー

### 『高市FC』

◇対象

幼児～小学6年生

◇練習日

毎週土・日・祝日 9時～

◇練習場所 毎週木曜日 19時～(自由参加)

◇練習場所

高取健民運動場等

◇コメント

スポーツを通して、健康な体と心の育成を目的にしています。一度クラブまでお越しください。



【入会等の問い合わせ】

教育委員会事務局

0744(52)3715

# 5月のごみ収集日

\*ごみ搬出は、所定の場所に午前8時30分までにお願いいたします。  
 \*【 】内は次月の最初の収集日。  
 \*ごみ分別をおこなわれるときには、ごみパンフレットをご覧ください。

## 可燃物 [もえる] ごみ

● **ごみ110番** ● TEL 0744 (52) 3334 内線 500 住民福祉課  
 501 環境事務所

月曜日・木曜日コース	火曜日・金曜日コース
下土佐・観覚寺・吉備・松山・羽内・藤井・市尾・谷田・与楽・寺崎・越智・車木	清水谷・上子島・下子島・上土佐・丹生谷・兵庫・森・田井庄・薩摩・佐田
7日・10日・14日・17日・21日・24日・28日・31日【6月4日・7日・11日・14日】	1日・8日・11日・15日・18日・22日・25日・29日【6月1日・5日・8日・12日】

## 不燃物 [もえない] ごみ

第1・第3火曜日	第2・第4火曜日	第1・第3木曜日	第2・第4木曜日
下土佐・観覚寺・吉備・松山・羽内・藤井	市尾・谷田・与楽・寺崎・越智・車木	丹生谷・兵庫・田井庄・薩摩・森・佐田	清水谷・上子島・下子島・上土佐
1日・15日【6月5日】	8日・22日【6月12日】	17日【6月7日】	10日・24日【6月14日】

## 資源物「リサイクル」ごみ①

第1週・第3週 月曜日	第1週・第3週 水曜日	第1週・第3週 金曜日
市尾・谷田・与楽・寺崎・越智・車木	清水谷・上子島・下子島・上土佐・丹生谷・兵庫・田井庄・薩摩・森・佐田	下土佐・観覚寺・吉備・松山・羽内・藤井
7日・21日【6月4日】	2日・16日【6月6日】	2日(特別収集)・18日【6月1日】

## 資源物「リサイクル」ごみ②

第2週・第4週 月曜日	第2週・第4週 水曜日	第2週・第4週 金曜日
市尾・谷田・与楽・寺崎・越智・車木	清水谷・上子島・下子島・上土佐・丹生谷・兵庫・田井庄・薩摩・森・佐田	下土佐・観覚寺・吉備・松山・羽内・藤井
14日・28日【6月11日】	9日・23日【6月13日】	11日・25日【6月8日】

## 5月の し尿収集予定表

☆作業の都合上日程が前後する場合があります。  
 問い合わせ 住民生活グループ

日	曜日	向本班収集大字	岡本班収集大字	大中班収集大字
5月 1日	火		丹生谷	丹生谷
2日	水		丹生谷	丹生谷
9日	水	森・佐田		
10日	木	薩摩・松山・市尾		
11日	金	羽内・藤井・市尾		
14日	月	市尾【曾羽】		
15日	火	谷田・兵庫	下土佐・観覚寺	
16日	水	兵庫・田井庄	下子島・上土佐・下土佐	
17日	木	兵庫・車木	下子島・清水谷	
18日	金	越智		
21日	月			観覚寺
22日	火	越智・寺崎		下子島・上土佐・下土佐
23日	水			上子島・下子島
24日	木	与楽		下土佐・吉備
25日	金			清水谷
28日	月			下土佐・観覚寺【駅前】
6月 1日	金		丹生谷	丹生谷
4日	月	森・佐田	丹生谷	丹生谷
5日	火	薩摩・松山・市尾	丹生谷	丹生谷

# 保健だより

問い合わせ：高取町保健センター  
 電話番号 0744(52)5111  
 FAX番号 0744(52)3351

## 三種混合予防接種

とき ①5月21日(月)  
 13時20分～35分受付

②6月11日(月)  
 13時40分～50分受付

ところ 保健センター

対象者 ①平成16年11月22日～  
 平成24年2月22日生  
 ②平成16年12月12日～  
 平成24年3月12日生

持参品 予診票、母子健康手帳

## BCG

とき 6月11日(月)  
 13時20分～30分受付

ところ 保健センター

対象者 平成23年12月13日以降  
 に生まれた乳児

持参品 予診票、母子健康手帳

## 麻疹(はしか)・風しん (三日はしか)混合予防接種

とき ①5月21日(月)  
 13時45分～14時受付

②6月11日(月)  
 14時～10分受付

ところ 保健センター

対象者 ①平成22年5月22日～  
 平成23年5月22日生  
 ②平成22年6月12日～  
 平成23年6月12日生

## 〔二期〕

①平成18年4月2日～  
 平成19年4月1日生

持参品 予診票、母子健康手帳

## 日本脳炎予防接種

とき 5月16日(水)  
 14時～30分受付

ところ 保健センター

対象者 平成18年4月2日～  
 平成21年4月1日生

持参品 予診票、母子健康手帳

## 離乳食教室

とき 5月30日(水)  
 9時50分～10時受付

ところ 保健センター

対象者 4～9か月児の保護者

持参品 母子健康手帳、  
 筆記用具など

申込 5月14日(月)～18日(金)  
 までに保健センターへ  
 お申し込みください。

## おやこの歯の教室

とき 6月7日(木)  
 9時30分～50分受付

ところ 保健センター

対象者 平成21年4月2日～  
 平成22年4月1日生

持参品 母子健康手帳、問診票、日  
 頃使っているお子さまの  
 歯ブラシ、手鏡、タオル

内容 子ども・保護者の歯科検  
 診、歯科保健相談、磨き方、  
 磨き直しの方法を指導、  
 フッ素塗布(希望者のみ  
 実費：500円)など

申込 5月21日(月)～25日(金)  
 までに保健センターへ  
 お申し込みください。

※フッ素塗布を希望される方は、  
 同時に申し出てください。



## 赤ちゃん広場

(育児相談と子育て交流会)

とき 5月15日(火)  
 10時～11時受付

ところ 保健センター

対象 乳(幼児)とその保護者

内容 身体計測、育児等の相談、  
 離乳食相談など

持参品 母子健康手帳

# 5月31日は、 世界禁煙デーです!!



子どもへの影響として、  
 両親の喫煙は、しない場  
 合に比べて乳幼児突然死  
 症候群の危険性を5倍近  
 くに高めます。また、肺炎・中耳炎・呼  
 吸機能の低下の原因となり、小児がん(脳  
 腫瘍・白血病・リンパ腫など)や喘息の  
 誘発との関連も示唆されています。

禁煙することで、その直後から身体は  
 一生懸命に回復しようとして、タバコ  
 で起こる病気のリスクは禁煙で小さくす  
 ることができるので、この日を機に禁煙  
 を始めませんか。

たばこの危険性は、その煙に隠されて  
 います。たばこの煙には分かっているだ  
 けで約4,000種類の化学物質、その  
 うちニコチン、一酸化炭素、ホルムアル  
 デヒド等の約200種類の有害物質、さら  
 に約70種類の発がん性物質が含まれ  
 ていることが確認されています。

「受動喫煙」とは喫煙者の吐き出した  
 煙とたばこの先端から立ちのぼる副流煙  
 とを環境中のたばこ煙として呼吸するこ  
 とを言いますが、受動喫煙により、肺が  
 んや心筋梗塞、乳がんなどのリスクが高  
 まります。

世界禁煙デーから1週間は、『禁煙週間(5月31日～6月6日)』です。



## お詫びと訂正

4月号広報折込「2012  
 年度保健センター事業保存版」  
 内で、おやこの歯の教室の対象  
 年齢が間違っておりまして、  
 お詫びして訂正いたします。



(正)	(誤)
H 22	H 20
4	4
1	2
生	生



国道169号  
「高取バイパス」  
一部供用開始

4月8日、高取バイパスの開通を前にウォーキングイベントが行われました。

天候にも恵まれこの日、約300人の親子連れなどが参加し、1.4kmの新しい道を歩きました。途中の「らくがき広場」ではチョークで道路にらくがきできるコーナーがあり、楽しそうに絵を描く子ども達の姿が印象的でした。



今年の町家の雛めぐりは??

3月1日から31日まで土佐街なみ一帯で、第6回町家の雛めぐりが開催されました。寒い日が続き、とくに週末に悪天候になるなど天候に恵まれませんでしたが、訪れた方々の感想は大変好評で、今年もほぼ前年並みの観光客数となりました。

ボランティアなどにご協力いただいたみなさん、お疲れさまでした。

今年の雛めぐり観光客数

46,238人(昨年より102人減)



交通安全ポスターデザイン受賞

全国交通安全協会、毎日新聞社主催の平成24年「交通安全ポスターデザイン」授賞式が3月23日東京で開催され、高取中学校3年 脇藤広都さん(毎日新聞社賞)が授賞されました。また同中学校2年 浦隅萌さんが佳作に選ばれました。



5月15日~21日は  
総合治水推進週間

奈良盆地は水害が起きやすい地形。  
だから、「総合治水対策」

「総合治水対策」では、

河道の整備などの  
治水対策



降った雨を一時的に貯める  
流域対策



..などを行っています。



こんなことも「総合治水対策」。  
ちょっとした心がけが水害を防止します。



庭の土や植物も役立っている



大雨のときはお風呂の水を流すのをちょっと待って



雨水をためて庭の水まきに



庭にある池も役割があります

ご協力をお願いします。



「総合治水」についての資料請求・ご質問などは…高取町管理課

ホームページにも総合治水についての資料が掲載されています。

大和川流域総合治水対策協議会(大和川河川事務所HP内)

<http://www.kkr.mlit.go.jp/yamato/outline/chisui/>

5月の相談日

◎どうぞ、お気軽にお越しください。

23日  
中本富美子  
植村 徳子  
藤田 泰  
(一般相談)  
(敬称略)

9日  
岡村 良子  
新宮佐和子  
(人権相談)  
岩室 裕子  
(行政相談)

とき 水曜日  
13時~16時  
ところ 老人福祉センター1階

心配ごと相談所