



たかむち

町の人口
男 3,578人
女 3,956人
計 7,534人
世帯数 2,902戸
2012年5月末現在

No. 458

心を込めて作ったカバン

ケニアに届け



たかむち小学校6年生が作ったカバンが、ケニアの小学生に届けられます。

ケニアには、破れたビニール袋に勉強道具を入れて、数十キロの道のりの学校に通う子ども達があります。

歌の素晴らしさを伝える活動を世界中で行っている寺尾仁志さん（ヒューマンノート代表）がこの実状を知り、歌の学校めぐりで訪れた小学生にカバンを作ってもらい、ケニアに届ける活動をされています。

2月にたかむち小に訪れた寺尾さんの依頼で、6年生が心を込めてカバンを作り、この度完成しました。

10月に寺尾さんがケニアの小学校を訪問し、直接カバンを手渡しされます。

きっと喜んで使ってくれることでしょう。



Photo : KOUJI INOUE

役場の組織が変わります

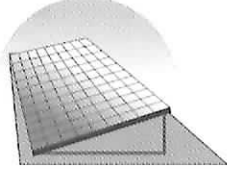
7月1日から、課の名称、業務内容および場所が一部変わります。

総務課

秘書・陳情・人事、給与等・議会・消防、防災・選挙・自治会・情報公開・交通安全・財政・広報・土地開発公社・指名願・入札に関する事など

まちづくり課(新設)

町の総合企画・地域振興・広域行政・企業誘致・農業・林業・商工業・観光・労働・統計調査・自然エネルギーに関する事など



税務課

町税・国民健康保険税の賦課徴収・滞納整理に関する事など

住民福祉課

戸籍・住民票・印鑑証明・出生届・死亡届・国民健康保険・国民年金・介護保険・後期高齢者医療制度・福祉等医療・保育・母子・高齢者対策・障害福祉・生活保護・ごみ・し尿・公害問題・人権啓発・総合センター、保健センター、地域包括支援センターに関する事など

事業課

都市計画・公園の整備、管理・開発行為・道路の建設および維持管理、河川・上下水道に関する事など



管理課

公有財産、庁舎、町営住宅、里道、水路の維持管理・町有地の登記に関する事など

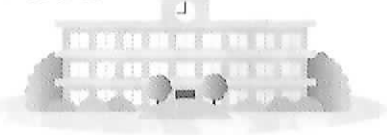


会計室

公金の出納・現金有価証券の保管・決算・財産記録に関する事など

教育委員会

学校教育・学校給食・生涯学習・社会体育・ホール管理運営・人権教育・文化財に関する事など



~~~~~ が変更箇所



### 《主な変更点》

- ◎「企画財政課」を廃止し「まちづくり課」を新設しました。「企画財政課」の所管していた業務は、「総務課」と一部「まちづくり課」へ変更になります。
- ◎「事業課」の所管していた業務も一部「まちづくり課」へ変更となります。
- ◎「まちづくり課」の場所は、老人福祉センター1階です。
- ◎「管理課」の所管していた業務は、一部「事業課」へ変更となります。

就任コメント  
 本年4月1日付けをもちまして、高取町の副町長に就任させていただきました。  
 高取町は数年前から厳しい財政状況の下、思い切った財政再建に取り組んできましたが、植村町政の2期目では、財政再建や改革の続行のみならず、将来に向かって希望の持てるまちづくりも進めていこうとしているところです。そこで、町長を補佐し、町が直面する諸課題の解決や、歴史豊かで自然にあふれた環境を活かしつつ、一層元気で暮らしやすいまちづくりのため、少しでもお役に立てるように努力してまいります。  
 よろしく願っています。



あずま ひろたか  
 東 秀好

平成24年4月から副町長が就任しました。

## 副町長就任

# インターネットでつながる 学童歯みがき大会

6月4日、小学生に歯と口への健康意識を育てる「第69回学童歯みがき大会」がインターネット中継で開催され、たかむち小学校5年生が参加しました。

日本とアジア5カ国の649校3万8千人が参加し、歯の磨き方や歯に潜む菌についてクイズ形式で出題され、歯やお口の健康について学びました。



## 高取中学校生徒会 ボランティア活動

5月14日放課後、生徒80人と教職員7名によるボランティア活動として、壺阪山駅や学校周辺のゴミ拾いをしました。次回7月に実施予定です。



平成24年度

奈良県食生活改善  
推進員連絡協議会  
永年会員感謝状授与

6月6日、永年、食生活改善推進員として町の健康づくりに貢献されたことに対し、感謝状を受けられました。この栄誉ある受賞に対し、心からお慶び申し上げます。

古川 重子さん  
(下土佐)

## さつき展開催

5月26日・27日の2日間リベルテホールにおいて毎年恒例のさつき展(盆栽の会主催)が開催され、たくさんの方で賑わいました。また当日は災害義援のための募金箱も設置され、多くの皆様のあたたかいご支援を賜りました。



# 社会を明るくする運動

第62回

強調月間 7月1日～31日

### 【趣旨】

国・法務省の指針のもと、奈良県においては「青少年の非行・被害防止に取り組む運動」、「差別をなくす強調月間」および「人権施策に関する基本計画」を実施する関係機関・団体と緊密に連携しながら、地域に根ざした誰もが参加できる活動をめざします。

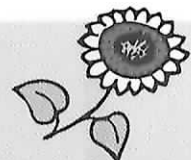
### 【重点事項】

「立ち直りを支える取り組みについての理解促進」「就労・住居等の生活基盤づくりにつながる取り組みの推進」

本趣旨に基づき、社明運動高取町推進

委員会が中心となり、関係機関の協力を得て、啓発活動や研修等を開催しますので、町民の皆さまのご理解ご協力をお願いします。

## ひまわり テレホン



●7月23日(月) 13時30分～15時30分

●0744 (52) 3334

●内容 社会を明るくする運動の趣旨に添って、電話で相談を受け付けます。

# てんいち先生



## 第41回 差別をなくす町民集会

- とき 7月7日(土) 13時30分～(12時30分受付開始)
- ところ リベルテホール
- テーマ 子育てに悩む親たちに愛のメッセージ

### ～講演～

「子育てに悩む親たちに愛のメッセージ」  
～理解という愛の形について～  
臨床心理士・高取町スクールカウンセラー  
松本 拓真 先生

### ～高取中学校吹奏楽部による ミニコンサート～

千の風になって  
ヒーローテーションほか

### ～その他～

ゲームコーナー、東日本大震災・  
紀伊半島大水害災害復旧支援コーナーなど



### 高取町 人権擁護委員会 人権相談コーナー

- とき 11時～13時
- ところ リベルテホール  
1階和室

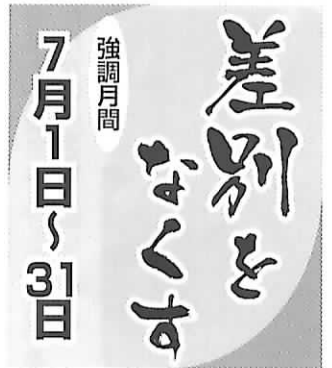
### ○問い合わせ

高取町人権・同和問題啓発活動推進本部(住民生活グループ内)

- ◇広報紙等による啓発活動
- ◇広報無線等による街宣活動
- ◇町民集会
- ◇広報無線等による啓発活動

### 毎月11日は 人権を確かめ合う日です

高取町での強調月間中の具  
体的な取り組み



### 障害福祉計画 【第3期】を策定

平成26年度を目標とする「高取町障害福祉計画【第3期】」を策定しました。この計画は、障がいのある人の地域生活を支えるため、サービス提供事業者、近隣市町村と協力し、障害者自立支援法に基づくサービスの提供体制を充実させていくものです。

高取町ホームページまたは、保健福祉グループをご覧ください。

### 農地を相続した 場合の 届出制度について

改正農地法の規定により、相続などにより農地等を取得した場合には、農業委員会にその旨を届出することが義務付けされました。詳しくは、町農業委員会事務局へお問い合わせください。  
高取町農業委員会  
(まちづくり課内)



### 短歌

泣く吾子に乳房ふかませ母らしく  
なりゆく孫をいじらしく見つ

平井寿み枝

「ちゃん」づけで呼び合ふ老いの  
グループの車内の会話明るく  
はづむ

六山寿美子

どこの家も競つごとくに咲く花の  
特にテッセン仲よからみで

干場 豊

再びは聞く術もなき夫の声  
なつかしみつつテープを流す

松尾多希子

### 俳句

ぬりたてのペンキのほふ海の家

宮原 昭子

葛本舗相伝誇る麻のれん

河合 和子

草茂る土手を彩る野宣草

米田 秀子

# すくすく発達相談

「赤ちゃんのときから目があわなかったり、泣き方が激しかったり・・・」「何となく、落ち着かないように感じる」「お話しはよくできるのに、やりとりがうまくいかないことがある」などといった子どもさんの発達やしつけについて不安を持つ方々を対象に臨床心理士による専門的なアドバイスや相談を行っています。お子様の日常の様子で気になることがありましたら、お気軽にご相談ください。

- ◇とき 7月26日(木) 13時～17時
- ◇ところ 保健センター
- ◇対象者 就園前の乳幼児
- ◇利用方法 予約制。
- ※7月17日(火)～20日(金)に保健センターへ電話でお申し込みください。(定員あり)
- ◇費用 相談は無料



0744(52)2151

- ◇相談日 7月4日(水)・11日(水)・18日(水)・25日(水)
- いずれも13時から17時(1回約45分の事前予約制)
- ◇相談場所 リベルテホール
- ◇対象者 町内在住の子どもたち(中学生まで)とその保護者
- ◇利用の仕方 教育委員会事務局・学校教育グループへ、電話でお申し込みください。
- 0744(52)3715
- ◇費用 相談は無料です。
- ◇その他 高取中学校を拠点校として、スクールカウンセラーによる相談も行っています。日時等につきましては、高取中学校までお問い合わせください。

## 7月の臨床心理士による教育相談

### 子育て支援センター アミイクラブ

親子でふれあい、楽しい時間を一緒に過ごしてみませんか？

気軽に参加してみてください!!

- とき 7月17日(火) 10時～11時30分
- ところ たかとり保育園
- 対象者 0～3歳児とその保護者
- 内容 お誕生日会  
水遊び(持ち物・・・水着・タオル・帽子)

○問い合わせ  
子育て支援センター(たかとり保育園内)  
0744(52)4368

○申し込み時間 9時～16時まで  
※会場の都合がありますので、参加を希望される方は開催日の2日前までにお申し込みください。  
※7月6日・20日の10時～11時30分は保健センターを開放しています。お気軽にお越しください。



お友達作りの育児サークル「わくわくエンジェル」に参加しませんか？

○とき

8月1日(水)  
10時～11時30分

○ところ

高取町保健センター

○対象者

0歳～未就学園児とその保護者

○内容

おたのしみ会

○問い合わせ

保健福祉グループ

### 町立学校体育施設および健民運動場の使用に関する会議

高取町在住・在勤・在学の方で、平成24年度に健民運動場の定期使用を希望する団体は、使用に関する調整会議を行いますのでご出席ください。

○とき

7月13日(金) 19時～

○ところ

リベルテホール2階 大研修室

◇期間

平成24年10月1日～  
平成25年3月31日

◇問い合わせ

高取町教育委員会事務局  
0744(52)3715

平成24年度

～みんなで楽しく心も身体も元気になりませんか？～

# 高取町介護予防教室「健康いきいき教室」のご案内

からだを動かすことがなく、筋力がだんだん衰えていませんか？食事が飲み込みにくくなったり、むせたりすることはありますか？食欲が落ちてきたことはないですか？

からだを動かすことに無理がなく、生活に必要なことが自分で行え、自分らしくいきいきと日常生活を続けられるよう介護予防教室に参加してみませんか？

○とき 9月～11月(全12回)9時～11時

○ところ 高取町保健センター

※町内に限り希望者には送迎可能

○対象 町内居住の65歳以上の方

要介護・要支援の介護認定を受けていない方

※簡単なアンケートの結果、生活機能低下の可能性があると判定された方を対象者とさせていただきます。

○定員 約20名

○内容

(1)転倒予防や加齢に伴う筋力低下予防などの運動(簡単なストレッチ・高齢者向けの筋力トレーニング)

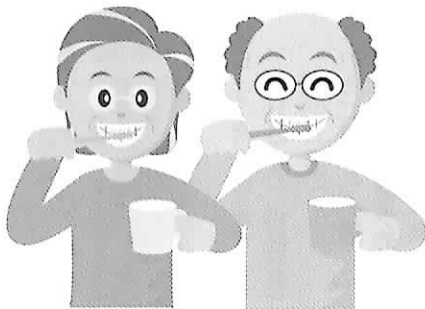
(2)嚙む力飲み込む能力などの口腔機能向上を学ぶ(お口の体操など)

(3)バランス食の摂り方など栄養改善の指導(栄養相談・塩分測定など)

○申込み切 8月10日(金)

○申込・問い合わせ

地域包括支援センター 0744(52)5531



奈良県歯科医師会  
0742(33)0861

◇問い合わせ

◇応募期限 8月31日(金)まで

◇奈良市二条町2丁目9-12

奈良県歯科医師会・高齢者

いい歯のコンクール係まで

◇応募方法 官製ハガキに郵便

番号、住所、氏名(ふりがな)、

電話番号、生年月日、性別

年齢を明記し、〒63008002

※第17～19回の最優秀の方は応募

できません。

◇応募資格 70歳以上で歯の健

康な方(若干の欠損歯、かぶ

せ等可)

第20回  
奈良県高齢者  
いい歯の  
コンクール

## がん検診推進事業

### 無料クーポン券送付のお知らせ

5月下旬に、次の対象年齢の方には、子宮がんおよび乳がんの無料クーポン券・検診手帳等を送付しています。

クーポン券が届いていない方、または転入等で他市区町村のクーポン券をお持ちの方は、保健センターにご相談ください。

#### 【子宮頸がん検診対象】

20歳…平成3年4月2日～

25歳…平成4年4月1日～

30歳…昭和61年4月2日～

35歳…昭和62年4月1日～

40歳…昭和66年4月2日～

45歳…昭和67年4月1日～

50歳…昭和71年4月2日～

55歳…昭和72年4月1日～

60歳…昭和76年4月2日～

#### 【乳がん・大腸がん検診対象】

40歳…昭和46年4月2日～

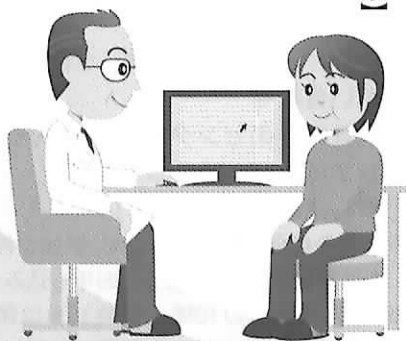
45歳…昭和47年4月1日～

50歳…昭和51年4月2日～

55歳…昭和52年4月1日～

60歳…昭和56年4月2日～

昭和27年4月1日～





# 高取町ふるさと応援寄附金

平成23年度にお預かりした「ふるさと応援寄附金」の状況をお知らせします。  
ご寄附に心から感謝いたします。

| 平成23年度の寄附採納状況   | 寄附者                 | ※寄附日順      |
|-----------------|---------------------|------------|
| 22件 6,610,000円  | ◇(医)中川会飛鳥病院(奈良県)    | 2,000,000円 |
| <b>分野別内訳</b>    | ◇沢設備工事(株)(奈良県)      | 200,000円   |
| ①公共施設整備のための事業   | ◇やまと吉永(奈良県)         | 100,000円   |
| 0円              | ◇ダイヤ製薬(株)(奈良県)      | 50,000円    |
| ②地域福祉の向上に資する事業  | ◇守金 眞滋(奈良県)         | 50,000円    |
| 2,000,000円      | ◇モチノキ薬品(株)(大阪府)     | 500,000円   |
| ③学校教育推進のための事業   | ◇ユニテックメディカル(株)(大阪府) | 500,000円   |
| 0円              | ◇新生薬品工業(株)(奈良県)     | 100,000円   |
| ④地域文化振興事業       | ◇田仲医院(奈良県)          | 300,000円   |
| 4,610,000円      | ◇米田薬品工業(株)(奈良県)     | 200,000円   |
| ⑤その他町長が必要と認める事業 | ◇川端 政實さん(大阪府)       | 1,000,000円 |
| 0円              | ◇川端 和女さん(大阪府)       | 1,000,000円 |
|                 | ほか10名               | 610,000円   |

## 〈ふるさと応援寄附金の活用方法〉

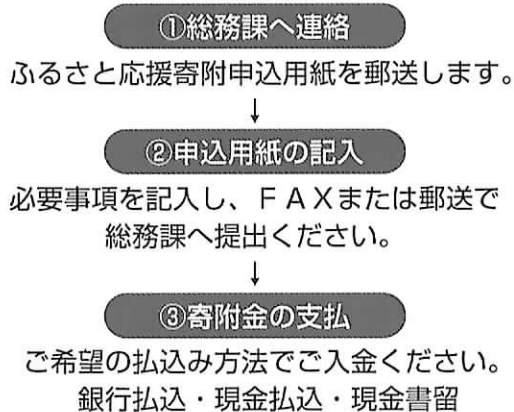
ご寄附いただいた「ふるさと応援寄附金」は、高取町ふるさと応援基金に積立を行い、ご指定いただいた分野に関連する事業に活用させていただきます。

### 《平成23年度の活用状況》

地域福祉の向上に資する事業  
【子宮頸がん予防接種に対する補助】  
250,500円

地域文化振興事業  
【ふるさと夏まつり  
フィナーレイベントへの補助】  
2,550,000円

## 寄附の流れ



※現金書留に係る手数料は、寄附される方にてご負担をお願いします。

◇問い合わせ 総務課

**国民年金の  
保険料免除制度への  
申請はお早めに!**

平成24年度免除申請の受付を7月2日から行います。

経済的な理由で保険料(平成24年度の保険料額月額14,980円)を納めることが困難な場合には、申請により保険料の納付が免除される制度があります。  
【前年所得の審査があります】  
保険料免除申請は、保険料の全額が免除される「全額免除」、保険料の一部を納め、残りの保険料が免除される「一部納付(3/4納付・半額納付・1/4納付)」があります。

また、30歳未満の方には「納付猶予(若年者納付猶予制度)」が、学生の方には「学生納付特例制度」があります。

前年度には全額免除・納付猶予が承認され、継続申請の申出をされている方は、引き続き全額免除・納付猶予に該当するか審査を行いますので申請は不要です。ただし、所得の申告をされていない方は、審査ができませんので所得申告は忘れずに行ってください。

◇持参品

年金手帳・印かん  
◇申請先  
住民生活グループ

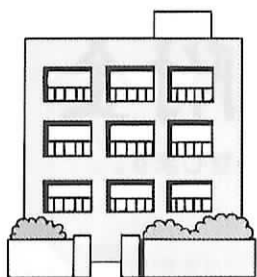


# 町営住宅入居者を 公募します

公営住宅第1団地4号  
公営住宅第1団地21号  
改良住宅第1団地15号  
改良住宅第1団地33号  
計4戸

## 【申込資格】

- ・ 町内に住んでいないこと
  - ・ 同居親族があること
  - ・ 世帯の月収が収入基準額以内であること
  - ・ 住宅に困窮していること
  - ・ 税の滞納がないこと
  - ※その他、詳しくは入居申込案内をご覧ください。
- 【入居申込案内および入居申込書の配布】
- ・ 配布期間 7月2日(月)～20日(金)
  - ・ 受付期間 7月9日(月)～20日(金)
  - ・ 受付場所および問い合わせ管理課



## 放送大学

# 10月生募集のお知らせ

放送大学では、平成24年度第2学期(10月入学)の学生を募集しています。

放送大学はテレビやインターネットを通して授業を行う通信制の大学です。働きながら学んで大学を卒業したい、学びを楽しみたいなど、様々な目的で幅広い世代、職業の方が学んでいます。

心理学・福祉・経済・歴史・文学・自然科学など、幅広い分野を学べます。

○15歳以上の方なら、1科目から学習する選科履修生・科目履修生として入学できます。

○18歳以上の大学入学資格をお持ちの方なら、学力試験はなく、全科履修生として入学でき、4年以上在学して124単位以上を修得し、卒業すると、学士(教養)の学位を取得できます。

○ひとつの分野を体系的に学びたい方には、「放送大学エキスパート」を実施しています。



出願期間は8月31日まで。

お気軽に放送大学奈良学習センターまで資料をご請求ください。

0742(20)7870 ※放送大学ホームページでも受け付けています。

## 鼻に関する 「講演会」と 「無料相談」



◇とき 8月2日(木)  
14時30分～16時30分

◇ところ 奈良県医師会  
(橿原市内膳町)

◇講演  
「鼻の働き、病気と治療」  
奈良県立医科大学 耳鼻咽喉・頭頸部外科学教室  
教授 細井祐司

◇無料相談  
耳鼻咽喉科全般に関する相談

※事前予約は不要

◇問い合わせ  
奈良県医師会耳鼻咽喉科部会事務局  
0744(22)8502

# 社会不安障害

社会不安障害

人は誰も他人に注目される場面では緊張や自分が目立つ場面で緊張や不安を感じます。それ自体は決して病的なものではありません。しかし、その症状が通常は緊張しないと思われる状況・場面(例えば電車に乗る、買い物をするなど)で現れ、そのために思うような行動がとれないといった強い苦痛を感じるようになれば、それはなんらかの対応をすべき問題となります。

従来、このような症状は単なる上がり症、対人緊張としての性格の問題、個人差の問題としてとらえられ、1つの疾患として考えられることはありませんでした。近年「社会不安障害」という病名とみなされるようになりまし。

緊張場面や不安を感じる状況で動悸、息苦しさ、発汗、声や手が震える、などの身体の反応が強くなり、多くは羞恥心からそれらの症状を隠そうとし、さらに



それが不安や緊張を高めるという悪循環が生じます。10～20歳代で発症することがほとんどです。心あたりのある方は、お近くの精神科や診療内科でご相談ください。



奈良県医師会





# 自衛官募集案内



防衛省では、平成24年度採用の自衛官候補生、一般曹候補生、航空学生、看護学生、防衛大学校学生および防衛医科大学校学生を募集しています。

## 自衛官候補生（陸・海・空自衛隊）

- ★応募資格 18歳以上27歳未満の者
- ★受付期間 男子：年間を通じて行っています  
女子：8月1日（水）～9月7日（金）
- ★試験日 受付時にお知らせします

## 一般曹候補生（陸・海・空自衛隊）

- ★応募資格 18歳以上27歳未満の者
- ★受付期間 8月1日（水）～9月7日（金）
- ★試験日 9月17日（祝）〈1次試験〉  
10月4日（木）～11日（木）〈2次試験〉

## 航空学生（海・空自衛隊）

- ★応募資格 高卒（見込含）21歳未満の者
- ★受付期間 8月1日（水）～9月7日（金）
- ★試験日 9月22日（土）〈1次試験〉  
10月13日（土）～18日（木）〈2次試験〉  
11月10日（土）～12月13日（木）〈3次試験〉

## 看護学生（陸上自衛隊）

- ★応募資格 高卒（見込含）24歳未満の者
- ★受付期間 9月3日（月）～10月1日（月）
- ★試験日 10月20日（土）〈1次試験〉  
11月17日（土）・18日（日）〈2次試験〉

## 防衛大学校学生（一般前期）

- ★応募資格 高卒（見込含）21歳未満の者
- ★受付期間 9月3日（月）～10月1日（月）
- ★試験日 11月10日（土）・11日（日）〈1次試験〉  
12月11日（火）～15日（土）〈2次試験〉

## 防衛医科大学校学生

- ★応募資格 高卒（見込含）21歳未満の者
- ★受付期間 9月3日（月）～10月1日（月）
- ★試験日 10月27日（土）・28日（日）〈1次試験〉  
12月5日（水）～7日（金）〈2次試験〉

※ホームページ等でも資料閲覧・請求ができます。奈良地方協力本部 <http://www.mod.go.jp/pc0/nara>

● 問い合わせ

自衛隊橿原地域事務所

TEL.0744-29-9060

## 『楽しく花火をするために』

夏の風物詩「花火」の季節がやって来ました。

海や山、川や公園などで遊ぶ機会が増えてくると思っています。

しかし、きれいな花火は時に、ケガやヤケドの原因になることもあり、使用後の不始末から火災になることもあります。

花火による事故の原因に、打ち上げ花火が倒れて大ケガをしたり、火が消えたと思つて筒をのぞいてヤケドをしたりと気がた

つけないければならないことがたくさんあります。

楽しい思い出を残すためにも、使い方には注意しましょう。

※花火の注意点

○子供だけで遊ばない。

○バケツなどに水を用意する。

○風の強い時は花火で遊ばない。

○人や家に向けたり、燃えやすいものの近くで遊ばない。

○筒物花火の中を絶対にのぞかない。

○花火をほぐしたり、ポケットに入れたりしない。

○最後には水につけて、ゴミは持ち帰る。

○高市消防署

0744(52)4499



## 犯罪被害者支援のボランティア募集

犯罪被害者支援に携わるボランティア支援員(第6期)を募集します。

◇募集期間 7月2日(月)～8月6日(月)

◇募集人員 20名程度

◇応募資格 奈良県在住の成人

・性別、職業、学歴は問いません

・犯罪被害者等の支援活動の趣旨に賛同し、ボランティアとして積極的に参加出来る方

◇その他

・応募された方には書類選考の

上、面接を実施します

・支援活動に必要な知識、技能を習得するため、一定の講座を受講していただきます

・講習は8月31日(金)から11月末頃まで

(毎週金曜日13時～予定)

◇申し込み・問い合わせ

なら犯罪被害者支援センター

TEL0744(26)6935

(平日10時～16時)

FAX0744(95)7560

# 7月のごみ収集日

\*ごみ搬出は、所定の場所に午前8時30分までをお願いいたします。  
 \*【 】内は次月の最初の収集日。  
 \*ごみ分別をおこなわれるときには、ごみパンフレットをご覧ください。

## 可燃物 [もえる] ごみ

●ごみ110番●TEL 0744 (52) 3334 内線 500 住民福祉課 501 環境事務所

| 月曜日・木曜日コース                                   | 火曜日・金曜日コース                                         |
|----------------------------------------------|----------------------------------------------------|
| 下土佐・観覚寺・吉備・松山・羽内・藤井・市尾・谷田・与楽・寺崎・越智・車木        | 清水谷・上子島・下子島・上土佐・丹生谷・兵庫・森・田井庄・薩摩・佐田                 |
| 2日・5日・9日・12日・19日・23日・26日・30日【8月2日・6日・9日・13日】 | 3日・6日・10日・13日・17日・20日・24日・27日・31日【8月3日・7日・10日・14日】 |

## 不燃物 [もえない] ごみ

| 第1・第3 火曜日              | 第2・第4 火曜日         | 第1・第3 木曜日          | 第2・第4 木曜日       |
|------------------------|-------------------|--------------------|-----------------|
| 下土佐・観覚寺・吉備・松山・羽内・藤井    | 市尾・谷田・与楽・寺崎・越智・車木 | 丹生谷・兵庫・田井庄・薩摩・森・佐田 | 清水谷・上子島・下子島・上土佐 |
| 3日・17日・31日(特別収集)【8月7日】 | 10日・24日【8月14日】    | 5日・19日【8月2日】       | 12日・26日【8月9日】   |

## 資源物「リサイクル」ごみ①

| 第1週・第3週 月曜日        | 第1週・第3週 水曜日                        | 第1週・第3週 金曜日         |
|--------------------|------------------------------------|---------------------|
| 市尾・谷田・与楽・寺崎・越智・車木  | 清水谷・上子島・下子島・上土佐・丹生谷・兵庫・田井庄・薩摩・森・佐田 | 下土佐・観覚寺・吉備・松山・羽内・藤井 |
| 2日・30日(特別収集)【8月6日】 | 4日・18日【8月1日】                       | 6日・20日【8月3日】        |

## 資源物「リサイクル」ごみ②

| 第2週・第4週 月曜日       | 第2週・第4週 水曜日                        | 第2週・第4週 金曜日         |
|-------------------|------------------------------------|---------------------|
| 市尾・谷田・与楽・寺崎・越智・車木 | 清水谷・上子島・下子島・上土佐・丹生谷・兵庫・田井庄・薩摩・森・佐田 | 下土佐・観覚寺・吉備・松山・羽内・藤井 |
| 9日・23日【8月13日】     | 11日・25日【8月8日】                      | 13日・27日【8月10日】      |

## 7月の し尿収集予定表

☆作業の都合上日程が前後する場合があります。  
 問い合わせ 住民生活グループ

| 日     | 曜日 | 向本班収集大字  | 岡本班収集大字     | 大中班収集大字     |
|-------|----|----------|-------------|-------------|
| 7月 2日 | 月  |          | 丹生谷         | 丹生谷         |
| 3日    | 火  | 森・佐田     | 丹生谷         | 丹生谷         |
| 4日    | 水  | 薩摩・松山・市尾 | 丹生谷         | 丹生谷         |
| 5日    | 木  | 羽内・藤井・市尾 |             |             |
| 6日    | 金  | 市尾【曾羽】   |             |             |
| 9日    | 月  | 谷田・兵庫    | 観覚寺・下土佐     |             |
| 10日   | 火  | 田井庄・兵庫   | 下土佐・上土佐・下子島 |             |
| 11日   | 水  | 兵庫・車木    | 下子島・清水谷     |             |
| 12日   | 木  | 越智       |             |             |
| 13日   | 金  | 越智・寺崎    |             |             |
| 17日   | 火  | 与楽       |             | 観覚寺         |
| 18日   | 水  |          |             | 下土佐・上土佐・下子島 |
| 19日   | 木  |          |             | 上子島・下子島     |
| 20日   | 金  |          |             | 吉備・下子島      |
| 23日   | 月  |          |             | 清水谷         |
| 24日   | 火  |          |             | 清水谷         |
| 25日   | 水  |          |             | 下土佐・観覚寺【駅前】 |



# 保健だより

問い合わせ：高取町保健センター  
 電話番号 0744(52)5111  
 FAX番号 0744(52)3351

## BCG

とき 8月6日(月)  
 13時20分～30分受付  
 ところ 保健センター  
 対象者 平成24年2月8日以降に生まれた乳児  
 持参品 予診票、母子健康手帳

## 麻しん(はしか)・風しん(三日はしか)混合予防接種

とき ①7月24日(火)  
 13時40分～50分受付  
 ②8月6日(月)  
 14時～10分受付  
 ところ 保健センター  
 対象者

### 【1期】

- ①平成22年7月25日～平成23年7月25日生
- ②平成22年8月7日～平成23年8月7日生

### 【2期】

- ①平成18年4月2日～平成19年4月1日生

## 一種混合予防接種

とき ①7月25日(水)  
 13時20分～14時受付  
 ②8月2日(木)  
 13時20分～14時受付  
 ③8月8日(水)  
 13時20分～35分受付  
 ところ 保健センター  
 対象者 平成12年4月2日～平成13年4月1日生  
 持参品 予診票、母子健康手帳

◎予診票が届いていない方は、保健センターにご連絡ください。  
 ◎8月21日、29日にも接種日を設定しています。いづれかの日程で1回接種してください。  
 なお、これ以後の接種日は設けていません。

## 中学1年生・高校3年生 麻しん(はしか)風しん(三日はしか)混合予防接種

とき ①7月23日(月)  
 13時20分～14時受付  
 ②7月24日(火)  
 14時～10分受付  
 ③8月1日(水)  
 13時20分～14時受付  
 ④8月8日(水)  
 13時45分～14時受付  
 ところ 保健センター  
 対象者

### 【1期】

- ①平成11年4月2日～平成12年4月1日生

### 【2期】

- ①平成6年4月2日～平成7年4月1日生
- ②③④

持参品 予診票、母子健康手帳  
 ◎予診票内の説明文を十分お読みになった上でお越しください。  
 ◎予診票が届いていない方は、保健センターにご連絡ください。  
 ◎8月21日、29日にも接種日を設定しています。いづれかの日程で1回接種してください。  
 ◎日程により対象年齢を設定していますが、設定した日が都合悪ければ、他の日で接種していただいても結構です。



## 赤ちゃん広場 (育児相談と子育て交流会)

とき 8月9日(木)  
 10時～11時受付  
 ところ 保健センター  
 対象 乳(幼児)とその保護者  
 内容 身体計測、育児等の相談、離乳食相談など  
 持参品 母子健康手帳

## 三種混合予防接種

とき ①7月24日(火)  
 13時20分～30分受付  
 ②8月6日(月)  
 13時40分～50分受付  
 ところ 保健センター  
 対象者 ①平成17年1月25日～平成24年4月25日生  
 ②平成17年2月7日～平成24年5月7日生  
 持参品 予診票、母子健康手帳

## 健康相談

とき 8月9日(木)  
 13時30分～15時受付  
 ところ 保健センター  
 対象者 原則40歳以上  
 内容 尿検査、身体測定、血圧測定、体脂肪測定、健康に関する相談  
 持参品 健康手帳(お持ちでない方は、当日、保健センターで交付します。)

◎高血圧、糖尿病、高脂血症など生活習慣病でお悩みの方は、ぜひお越しください。

## 日本脳炎予防接種

とき ①7月27日(金)  
 ②7月31日(火)  
 ③8月3日(金)  
 ④8月7日(火)  
 13時20分～14時受付  
 ところ 保健センター  
 対象者 ①③  
 平成7年6月1日～平成14年4月1日生で、第1期もしくは、第2期が終了していない者  
 ②④  
 平成14年4月2日～平成18年4月1日生で、第1期もしくは、第2期が終了していない者



持参品 予診票、母子健康手帳  
 ◎8月20日、23日、30日にも接種日を設定しています。なお、これ以後の接種日は設けていません。  
 ◎日程により対象年齢を設定していますが、設定した日が都合悪ければ、他の日で接種していただいても結構です。

## 国民健康保険税第1期分および 固定資産税第2期分の納期月について

固定資産税第2期分の納期です。7月31日(火)の納期限までに納めていただきますようお願いいたします。  
※なお、納期限を過ぎると、督促手数料と納期限の翌日から納付日までの日数に応じたその納付税額に年14.6%の割合で延滞金を加算した額での納付となりますので、ご注意ください。  
☆国民健康保険税は4月1日を基準として7月に課税し、7月13日(金)ごろに納付書を送付します。  
7月31日(火)が第1回の納期限になっておりますので、期限内納付にご協力をお願いします。  
問い合わせ 税務課

### 町税の納付は、口座振替で 便利で確実な

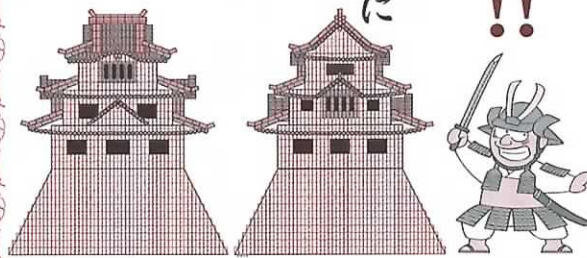
近隣の取扱い金融機関の窓口で「口座振替依頼書」を常備しています。通帳と届出印をご持参の上、取扱い金融機関でお申し込みください。



# 世界に挑戦!!

日本一の高取城を  
ビールのアルミ缶で世界一に

高取町一区自治会と天の川実行委員会では、3万7千個のアルミ缶を使った高取城の製作にとりかかっています。  
幅3.6m、高さ4mの高取城は8月末に完成予定。  
これが見事完成すれば、世界一へ。  
みなさまの応援をお願いします。



## 町税を滞納したら・・・

### 滞納発生

納税通知書に記載されている納期限(各納期限の末日)までに納付されなかった税金は滞納となります。

地方税法第329条、第371条、第457条、第726条

### 督促発布

納期限までに町税等が完納されない場合は、督促状を発しなければなりません。  
また、このとき督促手数料が加算されます。

国税徴収法第47条

### 財産差押

督促状を発した日から、10日を経過しても納税者が滞納となっている町税等を完納しないときは、その納税者の財産を差押えなければなりません。

国税徴収法第67条、第94条

### 換価

差押えた金銭債権は取立を行います。  
差押えた不動産などの公売は、「入札」または「せり売り」により行います。

国税徴収法第129条

### 配当・完納

換価代金を差押えに係る町税等に配当・充当します。

### 納付が困難な場合は、 まず相談を!

払いたくても払えない場合は、放置しないで納税相談を受けてください。要件に該当すれば、納付の猶予や延滞金の免除などの適用を受けられます。滞納を放置すると「納付の意思がない」とみなされます。

※なお、納期限後に納付すると、納期限の翌日から納付日までの日数に応じ、その納付税額に年14.6%の割合で延滞金を加算した額での納付となりますので、ご注意ください。

◇問い合わせ 税務課

### 心配ごと相談所

とき 水曜日  
13時～16時  
ところ 老人福祉センター  
2階

### 7月の相談日

25日 奥田 桃代  
辻本 節子  
藤田 泰  
(一般相談)  
(敬称略)

11日 岩室 裕子  
(行政相談)

◎どうぞ、お気軽にお越しください。

### 廃品回収の ご協力のお願い

たかむち小学校PTAによる廃品回収が次のとおり実施されます。  
◇とき  
10月21日(日) 小雨決行

◇回収する物

古新聞、古雑誌、ダンボール  
※回収場所等の詳細につきましては、10月広報の折込チラシにてお知らせします。

◇問い合わせ

たかむち小学校  
0744(52) 2132