

町の人口

男 3,132人
女 3,533人
計 6,665人
世帯数 2,884戸
令和2年4月末現在



[特集]

奈良県広域消防組合『高市消防署』

～全ては地域のために～

高取で頑張る『高取人』

奈良県広域消防組合 高市消防署



▲勤務交代の様子

「全ては地域のために」

火災や災害の時、すぐに現場に駆け付け、消火活動や人命救助に当たる消防士。本町にも地域の安心、安全のために働く人がいます。

高市消防署は本町と明日香村を管轄する消防署で、私たちの日々の暮らしを守ってくれています。

31人の消防士が24時間交代制で勤務し、いつ発生するかわからない火災や災害に備えています。

今月は、地域の安心、安全の要、高市消防署取材しました。

■業務内容

消防署は消火活動や人命救助だけでなく、地域の安全を守るための重要な役割を担っています。

その業務は多岐にわたり、さまざまな側面から私たちの暮らしを守っています。

救急活動

けが人や急病人の応急処置を行い、救急車で安全かつ迅速に搬送します。

消火活動

火災現場へ消防車を出動させ、消火活動を行います。

予防業務

建物の安全性や消防設備の審査、検査、指導を行います。

救助活動

事故現場や火災現場で人命救助を行います。

事務処理

現場に出動するたびに報告書を作成し、今後の防災に役立ちます。

火災調査

火災現場を徹底的に調査し、出火原因を突き止めます。



▲高市消防署



▲建物火災を想定した訓練

■この町を守るために

高市消防署の消防士は、いつ起こるか分からない火災や災害に備え、日々厳しい訓練をしています。この日は、建物での火災を想定した人命救助訓練です。

チームで声を掛け合いながら、重いはしごを設置し、建物に取り残された人の救助活動を行います。人名救助の現場では1分1秒を争うため、どんな場面でもチームワークを発揮し、一人一人がその役割を果たすことが重要です。

新型コロナウイルスをはじめ、さまざまな災害が予想されますが、安心、安全な暮らしに少しでも寄与できるように日々努力していますので、どうぞよろしくお願ひします。

市民の皆さん初めまして。私は消防士として4年目を迎える松村尚紀です。生まれ育った我が故郷にある、奈良県広域消防組合高市消防署に勤務しています。

自然が豊かで、幼い頃から野山を駆け巡ったなじみの深いこの町で、皆さんの生命と財産を災害から守る仕事に従事していることを誇りに思っています。

■皆さんへ



▲高市消防署の松村尚紀さん

消防士の1日をのぞいてみよう！



12:30

1 昼食

消防士は休憩中も気を抜けません。昼食時でもすぐに出動できるように待機室で過ごします。



10:00

2 事務作業

消防士は事務作業も多く、立ち入り検査の準備や報告書の作成をします。



8:30

3 勤務交代

前日に勤務していたメンバーと交代します。交代後、消防車の車両点検をします。



17:00

4 車両点検

いつでも出動できるように1日2回赤色灯やサイレンが正常に作動するか確認します。



16:00

5 現場へ出動

現場は1分1秒を争い、危険も伴うため、消防士は常に緊張感を持っています。



13:30

6 救助訓練

さまざまな場面を想定して訓練を行います。安全に、確実に、迅速にが重要です。

寄付の御礼

濱田年康様（福原市）から、マスクを寄付いただきました。
株式会社グラチア様（東京都文京区）から、高性能次亜塩素酸水を寄付いただきました。
奈良電力株式会社様（御所市）から、奈良県町村会を通じてマスクを寄付いただきました。

田中美紀様（葛城市）から、次亜塩素酸水を寄付いただきました。
山本健土木興業株式会社様（高取町）から、マスクを寄付いただきました。
佐々木健二様（大阪市）から、防護服を寄付いただきました。
このたびの貴重な寄付を、新型コロナウイルス感染症予防対策に有効に活用させていただきます。誠にありがとうございました。



皆さんから
いただいた寄付

自治会役員

役員名	会長	副会長	理事	監事
氏名	中村 秀雄	高垣 保雄	北村 憲一	米田元之助
			永井 敏男	西井 均



大字区長さんを 紹介します!

地域の自治振興のためにお世話いただく区長さんが決まりました。（※印は新たに区長になられた人）

大字区長

大字	清水谷	グリーンタウン	上子島	下子島	上土佐	下土佐	観覚寺	吉備	松山	羽内	藤井	市尾	谷田	丹生谷1区	丹生谷2区	兵庫	車木	越智	寺崎	与楽	田井庄	薩摩	森	佐田
氏名	斉藤 彰男	岡 健治	中村 秀雄	西井 均	西村 元成	※大井 章寿	※下浦 祐幸	東 伸和	※渡邊 壽孝	福井 英雄	高垣 保雄	米田元之助	桝屋 雅彦	新澤 良文	吉村 賢一	森川 彰久	永井 敏男	米川 吉史	中川 清博	※森村 幸治	豆越 正義	北村 憲一	瀬川 光一	的場 正雄

新型コロナウイルス感染症に伴う 高取町独自支援策

番号	対象	支援内容	担当課
1	全自治会	自治会に感染防止対策経費助成	総務課
2	全世帯	マスク50枚配布	総務課
3	全世帯	次亜塩素酸水配布	総務課
4	全世帯	水道料金の基本料金6月請求分から3か月間免除	事業課
5	子育て	児童手当受給世帯の児童に1万円支給	福祉課
6	子育て	児童扶養手当受給世帯(1人親世帯)の児童に1万円支給	福祉課
7	子育て	児童等にお弁当600食提供	福祉課
8	子育て	幼小中学校の給食費を6月から12月までの7か月分無料	教育委員会
9	子育て	小中学校に一人1台のパソコン配備	教育委員会
10	事業者	県の休業要請に応じた中小企業、個人事業主に10万円支給	まちづくり課
11	事業者	3月から5月までの給食材料費のキャンセル費用を助成	教育委員会
12	該当者	感染症外来開設に伴うドライブスルーPCR検査費用を負担	福祉課

※詳しくは、担当課へお問い合わせください。



▲配布されるマスク

▲1つ1つ丁寧にマスクを作っています。

新型コロナウイルスの影響で、マスクが不足しているため、民生委員の皆さんが布マスクを手作りし、幼稚園や小学校の子どもたちに届けてくれています。

自宅に眠っている手ぬぐいやハンカチを持ち寄って、さまざまな模様のマスクが作られます。

マスクのひもはくつ下を利用し、伸び縮みするように工夫されました。子どもたちのために一生懸命作業する様子が印象的でした。

手作り布マスクで
応援！

6月30日は町民税 第1期分の納期です。

町民税の納税通知書を6月中旬に郵送します。6月30日の納期限まで納めてください。

納期限を過ぎた納付書では納付できません。期限経過後は税務課で納付するか、後日送付する督促状で納付してください。(督促手数料および延滞金を加算する場合があります。)

スマートフォン決済で納付する場合は、領収書は発行されません。必要な場合は、金融機関、コンビニエンスストア、郵便局または税務課で納付してください。

○問い合わせ 税務課

確定申告書提出期限延 長の町民税への影響

3月17日以降に令和元年分の確定申告をした人は、申告内容が町民税、県民税の普通徴収第1期または特別徴収6月分の課税に間に合わない場合があります。

その場合は、普通徴収第2期または特別徴収7月分以降に更正しますのでご了承ください。

○問い合わせ 税務課

心身障害者医療費助成制度・ひとり親家庭等医療費助成制度・重度心身障害老人等医療費助成制度を受給している人へ。

8月1日以降、医療費助成制度に該当するかを確認するために加入保険および所得の調査を行いますので、必ず申請してください。

○申請に必要なもの

- ・申請書、印鑑、健康保険証(対象者全員分)、振込先の分かるもの
- ・マイナンバーの分かるもの(対象者および対象者を扶養している人のもの)

・心身障害者医療費助成制度、重度心身障害老人等医療費助成制度の受給者は身体障害者手帳または療育手帳

○申請期間 6月30日まで(郵送可)

○問い合わせ 住民課

乳幼児・子ども医療費助成制度を受給している人へ。

対象児童の健康保険証が変わったときは届け出てください。

○提出期間 6月30日まで

○問い合わせ 住民課

精神障害者医療費受給資格証をお持ちの人へ。

現在お持ちの医療費受給資格証の有効期限は7月31日です。

引き続き医療費助成制度の対象者に該当するかを確認するために加入保険および所得の調査を行いますので必ず申請手続きをしてください。

○申請に必要なもの

- ・申請書
- ・印鑑
- ・健康保険証(対象者分)
- ・マイナンバーが分かるもの
- ・申請者の本人確認ができるもの(マイナンバーカード、運転免許証、旅券など)
- ・振込先が分かるもの

・令和2年1月2日以降に本町に転入した人は、令和2年1月1日現在の住所地市町村発行の令和2年度(平成31年中)の所得証明書

・精神障害者保健福祉手帳

○申請期間

6月30日まで(郵送可)

○問い合わせ 福祉課

児童手当現況届の提出を忘れずに。

児童手当の受給者は、毎年6月に「現況届」を提出しなければなりません。該当する人には通知を送りますので、内容を確認し、必要事項を記入の上、必ず届け出をお願いします。

この届け出がないと、6月分からの児童手当を受給できません。所得の申告もあらかじめお済ませください。

○提出に必要なもの

現況届、印鑑、受給者本人の健康保険証

○届出期間 6月30日まで

※他の書類が必要になる場合があります。

○問い合わせ 福祉課

令和2年度「中途失明者等生活訓練事業」

中途失明者等、在宅の重度視覚障害者に対し、指導員を派遣して、生活に必要な助言、指導や訓練を行います。

○訓練内容

- (1) 歩行訓練
- (2) コミュニケーション訓練
- (3) 日常生活動作訓練
- (4) パソコン等の操作訓練
- (5) その他生活に必要な助言、指導

○申し込み 6月30日まで

○問い合わせ 福祉課



第11回特別弔慰金が支給されます。

特別弔慰金は、我が国の平和と繁栄の礎となった戦没者等の尊い犠牲に因として弔意を表すため、戦没者等の遺族に支給されるものです。

○支給対象者

令和2年4月1日現在、「恩給法による公務扶助料」や「援護法による遺族年金」等を受ける人（戦没者等の妻や父母等）がいない場合に、先順位の遺族一人に支給されます。

(1) 令和2年4月1日までに戦傷病者戦没者遺族等援護法による弔慰金の受給権を取得した人。

(2) 戦没者等の子

(3) 戦没者等の①父母②孫③祖父母④兄弟姉妹

(4) 右記(1)～(3)以外の戦没者等の三親等内の親族（甥、姪等）

※戦没者等の死亡後に生まれた人は対象になりません。詳細はお問い合わせください。

○支給内容 額面25万円、5年償還の記名国債（無利子）

国債の償還金は、令和3年から毎年1回、年5万円ずつ受給することができます。

○請求期間 令和5年3月31日まで

○問い合わせ 福祉課

排水設備工事は指定工事店で。

下水道の供用を開始すると、建物の所有者は速やかに下水道に流す排水設備を設置しなければなりません。くみ取り便所は、3年以内に下水道に流す水洗便所に改造しなければなりません。

公共水域の水質保全のため、下水道への接続をお願いします。

なお、排水設備工事は、本町に登録した排水指定工事店でなければ施工できません。

また、工事費は自己負担で、工事前に本町への申請が必要です。排水設備指定工事店とよく相談して施工してください。

○問い合わせ 事業課

教科書展示会

教科書への理解を深めるため、展示会を開催します。

○とき 6月12日～7月10日

9時～15時（休館日を除く。）

○ところ リベルテホール

○展示教科書

・現在小中学校で使用している教科用図書
・中学校「全教科」教科用図書見本

○問い合わせ

教育委員会事務局

0744(52)3715

6月1日～7日は水道週間です。

そろそろ冷たい水がおいしくなる季節。水道水は大切な飲み水であることはもちろん、料理や洗濯、お風呂や水洗便所などいろいろな所で使われています。

皆さんの家の蛇口から出てくる水道水は、ダムや川などの水が浄水場できれいにされ、町内の水道管を通して届けられています。

6月1日から1週間は水道週間です。この機会に水道のことを考えてみましょう。

◆水道メーターはいつも見られるように！

水道メーターは、皆さんが使った水量を量り、水道料金の支払のもとになる大切なものです。いつも正確に能率よく検針できるようにご協力をお願いします。

◆屋内漏水の見つけ方

家の中の蛇口を全部閉めてから水道メーターを見て、パイロット（銀色の六角形）が動いているときは屋内漏水の疑いがあります。町登録の指定給水装置工事業者に調査を依頼してください。

水道メーター検針時に屋内漏水を発見した場合、緊急を要するときは止水栓を一時止めることがあります。

◆水道工事は町登録の指定事業者に

ご家庭で給水装置の新設、増設、修理などの工事を行うときは、町登録の指定給水装置工事業者にお申し込みください。

◆口座振替利用の人

毎月22日（休日の場合は翌営業日）は、口座振替指定日です。預金不足などで振替できなかった場合は、翌月の5日に再度振り替えます。

22日に振替できるよう残高確認をお願いします。

◆こんなときはすぐ届け出を

- ・水道の所有者、使用者が変わるとき。
- ・水道を開栓または閉栓するとき。
- ・転入、転出、転居するとき。

○問い合わせ 事業課

自衛官等募集案内

<http://www.mod.go.jp/pco/nara/>

募集種目	受付期間	試験日	資格
一般曹候補 (陸・海・空)	7月1日～ 9月10日	1次試験 9月19日(土)	18歳以上33歳未満
自衛官候補生 (陸・海・空)	年間を通じて 行っています。	受付時にお知らせします。	18歳以上33歳未満
航空学生 (海・空)	7月1日～ 9月10日	1次試験 9月22日(火)	高校等卒(見込み含む。) 18歳以上21歳未満

○問い合わせ 自衛隊奈良地方協力本部 橿原地域事務所 0744(29)9060

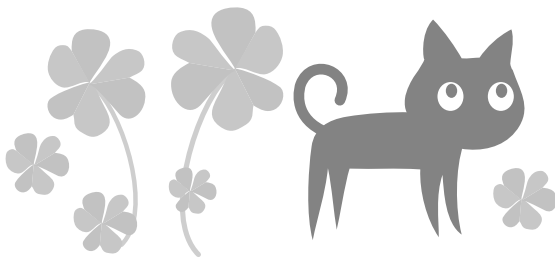
考えよう!!猫との 付き合い方。

「飼い主のない猫がおなかをすかせていてかわいそう。家では飼えないけど、せめて餌だけはあげようかな。」最近こんな人が増えています。思い付きで猫に餌をやると、どうなるか考えましょう。

猫は餌だけでは幸せになれません。きちんと世話をしないと、糞や尿による悪臭、鳴き声、他人の住居への侵入など迷惑猫になってしまうことがあります。

飼い主のない猫に餌を与えることによつて、かえつて猫を不幸にすることも覚えておいてください。

○問い合わせ 住民課



第49回奈良県高齢者 美術展作品募集

作品創作を通して高齢者の積極的な社会参加と生きがいづくりを推進し、社会文化活動の普及啓発を目的に開催されます。ぜひ出品しませんか。

○とき 8月28日～9月2日
9時～16時(8月31日休館)

○ところ 奈良県文化会館

○出品資格者 県内在住で昭和37年4月1日以前に生まれたアマチュアの人

○部門 日本画、洋画、書、工芸(彫塑)、手芸、写真

○出品作品 出品者により創作されたもので、1部門につき1人2点まで、未発表のものに限ります。

○出品手数料 1点 1,000円

○申し込み 6月30日まで

○問い合わせ 福祉課

被害者支援ボランティア募集

犯罪や事故の被害者を支援するボランティアを募集します。

○募集期間 7月1日～31日

○応募資格

- ・県内在住の人(70歳未満)
- ・被害者支援ボランティアとして積極的に活動できる人

○申し込み・問い合わせ

なら犯罪被害者支援センター
0742(26)6935

緊急地震速報の試験放送を実施します！

地震の発生に備え、緊急地震速報の試験放送を行います。避難行動の確認等に有効活用してください。

- と き 6月17日(水) 10時
- 内 容 町内48か所に設置している防災行政無線スピーカーから一斉に緊急地震速報が流れます。
- 問い合わせ 総務課



不法滞在・不法就労防止にご協力ください！

不法滞在者の多くが不法就労し、我が国の労働、風俗、治安などの分野で、さまざまな問題を引き起こしています。

また、グループ化した悪質な不法滞在者による犯罪も増えており、我が国の治安を脅かしています。

○不法滞在者とは

- ・偽造パスポートや密航船などで不法に入国する者
- ・在留(滞在)期間を超えても出国せず不法に滞在する者

○お願い

- ・不法滞在や不法就労を許さない社会環境づくりが大切です。
- ・外国人を雇用する際は、パスポートや在留カードで在留資格や在留期間を必ず確認してください。不法滞在者や働くことが認められていない在留者を雇用した事業主や、不法入国を援助した人は法律により罰せられる場合があります。

○問い合わせ 榎原警察署 0744(23)0110



初胡瓜ほんの二寸の長さなる
上田友子

流れゆく白雲映し代田澄む
永野永和

園芸店惑星めきぬ吊忍
辻慶子

俳句

新緑を映し流るるせせらぎを波紋
残して稚魚の群れゆく
浅井俊一

誰が化身か真紅に咲ける八重椿
くづる姿みるに酎へさる
平井寿み枝

短歌



6月のごみ収集日

*ごみ搬出は、所定の場所に当日の8時30分までをお願いします。
 *【 】内は次月の最初の収集日。
 *ごみを分別するときは、ごみの分別表および家庭ごみの出し方と分け方ガイドブックを参考にしてください。
 *粗大ごみの収集は、別途料金が必要です。申込時にご確認ください。

～ごみ110番～
 TEL 0744 (52) 3334
 内線 500 住民課
 501 環境事務所

可燃物「もえる」ごみ	
月・木 曜日コース	
下土佐・観覚寺・吉備・松山・羽内・藤井・市尾・谷田・車木・越智・寺崎・与楽	
1日・4日・8日・11日・15日・18日・22日・25日・29日【7月2日】	
火・金 曜日コース	
清水谷・グリーンタウン・上子島・下子島・上土佐・丹生谷・兵庫・田井庄・薩摩・森・佐田	
2日・5日・9日・12日・16日・19日・23日・26日・30日【7月3日】	

資源(かん・びん・ペットボトル)	
第1・第3 金 曜日	第2・第4 金 曜日
下土佐・観覚寺・吉備・松山・羽内・藤井	市尾・谷田・車木・越智・寺崎・与楽
5日・19日【7月3日】	12日・26日【7月10日】
第1・第3 木 曜日	第2・第4 木 曜日
丹生谷・兵庫・田井庄・薩摩・森・佐田	清水谷・グリーンタウン・上子島・下子島・上土佐
4日・18日【7月2日】	11日・25日【7月9日】

不燃物「もえない」ごみ	
第1・第3 水 曜日	
下土佐・観覚寺・吉備・松山・羽内・藤井・市尾・谷田・車木・越智・寺崎・与楽	
3日・17日【7月1日】	
第2・第4 水 曜日	
清水谷・グリーンタウン・上子島・下子島・上土佐・丹生谷・兵庫・田井庄・薩摩・森・佐田	
10日・24日【7月8日】	

6月の し尿収集予定表 <small>☆作業の都合上日程が前後する場合があります。</small>					
日	曜	収集大字	日	曜	収集大字
1日	月	丹生谷	19日	金	市尾
2日	火	丹生谷	22日	月	田井庄・兵庫
3日	水	丹生谷	23日	火	兵庫・観覚寺・上子島
12日	金	佐田・薩摩	24日	水	兵庫・車木・清水谷
15日	月	薩摩・松山	25日	木	車木・越智・谷田・清水谷・下土佐
16日	火	羽内・藤井	26日	金	越智・寺崎・下土佐・下子島
17日	水	藤井・市尾	29日	月	寺崎・与楽・吉備・下土佐
18日	木	市尾	30日	火	下子島・清水谷



し尿の収集日は変更になる場合があります。
 確実な収集日は、業者にお問い合わせください。

新晃株式会社 0744 (22) 5258

イベント中止情報

下のイベントは新型コロナウイルス感染症拡大防止のため中止します。
 ご理解とご協力をお願いします。

日付	イベント名	状況	問い合わせ
6月 2日 10日 18日	6月の元気サロン	中止	地域包括支援センター
6月 4日	認知症予防講座	中止	地域包括支援センター
6月11日 25日	6月のお買い物ツアー	中止	社会福祉協議会 0744(52)3865
7月11日	差別をなくす町民集会	中止	住民課
随時	救命講習会	休止 (6月末まで)	高市消防署 0744(52)4499

各種相談中止のお知らせ。

6月の人権相談、行政相談、心配ごと相談は、新型コロナウイルス感染症拡大防止のため中止します。



わくわくエンジェル

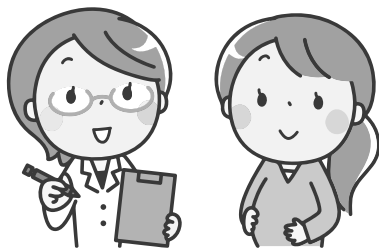
- と き 7月1日(水) 10時～11時30分
- ところ 保健センター
- 内 容 水遊び
- 対象者 未就学児とその保護者
- 問い合わせ 福祉課

健康相談(栄養相談)

- と き 7月6日(月) 13時30分～15時受付
- ところ 保健センター
- 対象者 原則40歳以上の人、妊産婦
- 内 容 尿検査、身体測定、血圧測定、体組成測定、栄養相談、足指力測定、健診結果の説明、健康に関する相談
- 持参品 健康手帳(お持ちでない人は、当日保健センターで交付します。)
- ◎高血圧、糖尿病、高脂血症など生活習慣病でお悩みの人、妊娠中、出産後の健康管理にお役立てください。
- ◎栄養相談を希望する人は、6月26日(金)までに保健センターへお申し込みください。【定員3名】

いい歯歯(母)教室 (妊産婦交流会)《申し込み制》

- と き 7月14日(火) 13時～13時10分受付
- ところ 保健センター
- 対象者 妊娠4～8か月の妊婦および産婦
- 内 容 歯科検診、歯科相談、助産師による産前産後相談など
- 持参品 問診票(産婦の人には申し込み後に送付します。)、母子健康手帳
- 申し込み 7月3日(金)までに保健センターへお申し込みください。

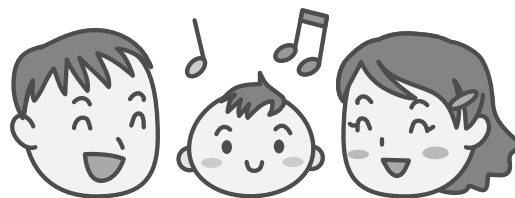


臨床心理士による教育相談

6月の日程は未定です。決まり次第お知らせします。

すくすく発達相談《申し込み制》

- 「赤ちゃんのときから目が合わなかったり、泣き方が激しかったり…」 「何となく、落ち着かないように感じる」 「お話しはよくできるのに、やりとりがうまくいかないことがある」 など、子どもの発達やしつけに不安を持つ人を対象に、臨床心理士による専門的なアドバイスや相談を行っています。お子さんの日常の様子で気になることがありましたら、気軽にご相談ください。
- と き 7月21日(火) 10時30分～15時
 - ところ 保健センター
 - 対象者 就園前の乳幼児
 - 利用方法 予約制(定員あり)
 - 申し込み 7月10日(金)までに保健センターへお申し込みください。



ジェネリック医薬品を 活用しましょう。

- ジェネリック医薬品は新薬の特許が切れてから作られた薬で、厚生労働省が新薬と同等と認めています。開発コストが少ない分安く、安心して飲める薬です。※ジェネリック医薬品の利用は、医師、薬剤師にご相談ください。
- 問い合わせ 住民課



高齢者肺炎球菌感染症 予防接種実施医療機関の削除

- 次の医療機関は、閉院のため実施医療機関一覧から削除となりましたのでお知らせします。
- 【削除】 こうの医院(高取町観覚寺)

新型コロナウイルス感染拡大防止のため、中止または延期する可能性があります。
参加の前に町ホームページを確認するか主催者へお問い合わせください。

ちよっとお散歩



土佐街道

中世に高取城の城下町として栄え、当時からメインストリートとしてにぎわいを見せた土佐街道。武家屋敷や商家が立ち並んだ町並みは、今もなおその面影を残しています。

そんな土佐街道には、約1.3kmにも及ぶ石畳の道を整備しています。



▲土佐街道

■暮らしの道づくり事業

この石畳の道は、平成7年に暮らしの道づくり事業として着手し、約8年かけて整備しました。

石畳の道の敷石は、阪神淡路大震災の復興工事で処分されるはずだった石材を再利用しています。

■薬効プレート

土佐街道には、80枚以上の薬効プレートがあり、さまざまな薬草とその薬効を歩きながら楽しく知ることができ、薬の町ならではの楽しみ方ではないでしょうか。

今まで何気なく歩いていた土佐街道も、少し見方を変えるだけで楽しくなりますね。天気の良い日は土佐街道をゆっくり散歩してみたいかがですか。



越智ってどんなところ？

Vol.2

24大字を紹介！



▲おちさんの夜あかり

本町の北側に位置する越智大字は、人口265人で橿原市と隣接している大字です。越智氏の菩提寺である光雲寺が有名で、夏には「おちさんの夜あかり」が開催されます。ライトアップされた光雲寺は幻想的な雰囲気になります。

■天津石戸別神社

あまついわとわけ

越智公民館の近くに天津石門戸別神社があります。境内にはひととき存在感を放つ、板石を盾状に立てた石垣があり、この中には神体のさかきが植えられています。

この神社は越智氏の戦場守護神をまつたとされており、越智大字は大和国の豪族越智氏と古くから深い関係があることが分かります。



▲板石を盾状に立てた石垣