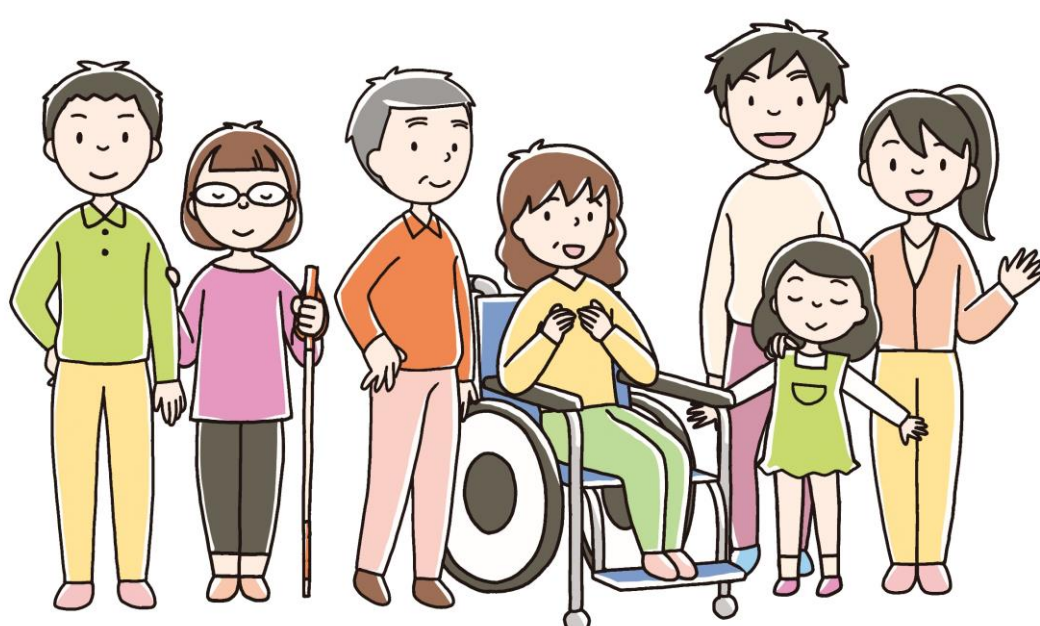


高取町第7期障害福祉計画・ 高取町第3期障害児福祉計画

概要版



令和6年3月

高取町

計画策定の趣旨

高取町(以下、「本町」という。)においては、令和3年3月に「高取町第2期障害者基本計画」を策定し、『一人ひとりが輝き、ともに生きるまちづくり』を基本理念とし、障害のある人に係る施策を計画的に推進してきました。また、「高取町第6期障害福祉計画」「高取町第2期障害児福祉計画」を策定し、地域での暮らしを支援することを中心に、在宅サービスの充実や障害児通所支援及び障害児相談支援の提供体制の確保等に努めてきました。

このたび、「高取町第6期障害福祉計画」「高取町第2期障害児福祉計画」がともに令和5年度をもって計画期間を終了することから、これまでの本町の取り組みを継承しつつ、新たな国の障害者制度の動向や県の動向を踏まえ、共生社会の実現に向けてさらなる取り組みを推進するため、「高取町第7期障害福祉計画・高取町第3期障害児福祉計画」(以下、「本計画」という。)を策定しました。

計画の期間

本計画は、令和6年度から令和8年度までの3年間を計画期間とします。なお、障害のある人を取り巻く社会情勢の変化や、法令・制度の改正が生じた場合は、適時見直しを行います。

| | 令和3年度 | 令和4年度 | 令和5年度 | 令和6年度 | 令和7年度 | 令和8年度 | 令和9年度 | 令和10年度 | 令和11年度 |
|---------|---------------|-------|-------|---------------|-------|-------|--------------------------------|--------|--------|
| 障害者基本計画 | 高取町第2期障害者基本計画 | | | | | | 高取町第3期障害者基本計画 (~令和14年度)(予定) | | |
| 障害福祉計画 | 高取町第6期障害福祉計画 | | | 高取町第7期障害福祉計画 | | | 高取町第8期障害福祉計画 (予定) | | |
| 障害児福祉計画 | 高取町第2期障害児福祉計画 | | | 高取町第3期障害児福祉計画 | | | 高取町第4期障害児福祉計画 (予定) | | |

計画の基本理念

本計画は、「高取町第2期障害者基本計画」に掲げる基本理念との整合性を保つ観点や、国の制度改正等を踏まえ、以下の理念を定めます。

基本理念

一人ひとりが輝き、ともに生きるまちづくり

障害の有無にかかわらず各々の個性が尊重され、だれもが輝きながら、お互いの“きずな”を結び、ひとりの住民として同じ立場で暮らしていける高取町を目指していくことが必要です。

そのために、障害のある人一人ひとりに応じた日常生活や社会参加に必要な支援を、個人や家族だけの課題とするのではなく、地域全体の理解・協力のもとで受けることができるよう、「一人ひとりが輝き、ともに生きるまちづくり」を目指していきます。

障害福祉計画



令和8年度までの数値目標

本町では、障害福祉計画において達成すべき成果目標を、以下の内容で定めています。

●福祉施設の入所者の地域生活への移行●

| 項目 | 目標 |
|---------------|-----|
| 地域生活移行者数の増加 | 1人 |
| 令和8年度末の施設入所者数 | 10人 |
| 施設入所者数の削減 | 1人 |

●精神障害にも対応した地域包括ケアシステムの構築●

| 項目 | 目標 |
|-----------------------|-----|
| 保健、医療、福祉関係者による協議の場の設置 | 1か所 |

●地域生活支援拠点等が有する機能の充実●

| 項目 | 目標 |
|--------------------------|-----|
| 地域生活支援拠点等の整備 | 1か所 |
| 地域生活支援拠点等の運用状況の検証・検討 | 1回 |
| 強度行動障害を有する方への支援体制の整備【新規】 | 実施 |

●福祉施設から一般就労への移行等●

| 項目 | 目標 |
|----------------------------|-----|
| 福祉施設から一般就労への移行者数 | 4人 |
| 就労移行支援事業の利用者 | 2人 |
| 就労継続支援 A 型事業の利用者 | 2人 |
| 就労継続支援 B 型事業の利用者 | 0人 |
| 一般就労へ移行した者の割合が5割以上の事業所【新規】 | 1か所 |
| 就労定着支援事業利用者数 | 3人 |
| 就労定着率が7割以上の就労定着支援事業所数 | 1か所 |

●相談支援体制の充実・強化等●

| 項目 | 目標 |
|---------------------|----|
| 基幹相談支援センターを設置 | 実施 |
| 地域のサービス基盤の開発・改善【新規】 | 実施 |

●障害福祉サービス等の質を向上させるための取り組みに係る体制の構築●

| 項目 | 目標 |
|------------------------------------|----|
| 障害福祉サービス等の質を向上させるための取り組みを実施する体制を構築 | 有 |

●障害福祉サービスの見込み量●

(1)訪問系サービス

| サービス名 | 単位 | 令和6年度 | 令和7年度 | 令和8年度 |
|--------------|------|-------|-------|-------|
| 居宅介護(ホームヘルプ) | 時間/月 | 135 | 135 | 135 |
| | 人/月 | 16 | 16 | 16 |
| 重度訪問介護 | 時間/月 | 0 | 0 | 0 |
| | 人/月 | 0 | 0 | 0 |
| 同行援護 | 時間/月 | 171 | 171 | 171 |
| | 人/月 | 39 | 39 | 39 |
| 行動援護 | 時間/月 | 185 | 211 | 237 |
| | 人/月 | 7 | 8 | 9 |
| 重度障害者等包括支援 | 時間/月 | 0 | 0 | 0 |
| | 人/月 | 0 | 0 | 0 |

(2)日中活動系サービス

| サービス名 | 単位 | 令和6年度 | 令和7年度 | 令和8年度 |
|---------------|------|-------|-------|-------|
| 生活介護 | 人日/月 | 535 | 535 | 535 |
| | 人/月 | 26 | 26 | 26 |
| 自立訓練(機能訓練) | 人日/月 | 0 | 0 | 0 |
| | 人/月 | 0 | 0 | 0 |
| 自立訓練(生活訓練) | 人日/月 | 25 | 30 | 35 |
| | 人/月 | 5 | 6 | 7 |
| 就労選択支援 | 人/月 | | 1 | 1 |
| 就労移行支援 | 人日/月 | 31 | 37 | 44 |
| | 人/月 | 5 | 6 | 7 |
| 就労継続支援(A型) | 人日/月 | 120 | 155 | 189 |
| | 人/月 | 7 | 9 | 11 |
| 就労継続支援(B型) | 人日/月 | 214 | 243 | 272 |
| | 人/月 | 15 | 17 | 19 |
| 就労定着支援 | 人/月 | 1 | 1 | 1 |
| 療養介護 | 人/月 | 2 | 2 | 2 |
| 短期入所(ショートステイ) | 人日/月 | 8 | 13 | 22 |
| | 人/月 | 5 | 8 | 13 |



(3)居住系サービス

| サービス名 | 単位 | 令和6年度 | 令和7年度 | 令和8年度 |
|---------------------|-----|-------|-------|-------|
| 共同生活援助 (グループホーム) | 人/月 | 13 | 13 | 13 |
| 施設入所支援 | 人/月 | 10 | 10 | 10 |
| 自立生活援助 | 人/月 | 1 | 1 | 1 |

(4)相談支援

| サービス名 | 単位 | 令和6年度 | 令和7年度 | 令和8年度 |
|--------|-----|-------|-------|-------|
| 計画相談支援 | 人/年 | 114 | 127 | 142 |
| 地域移行支援 | 人/月 | 1 | 1 | 1 |
| 地域定着支援 | 人/月 | 1 | 1 | 1 |

●地域生活支援事業の見込み量●

(1)必須事業

| 事業名 | | 単位 | 令和6年度 | 令和7年度 | 令和8年度 |
|-----------------------|------------------------|-------|-------|-------|-------|
| 理解促進研修・啓発事業 | | 実施の有無 | 有 | 有 | 有 |
| 自発的活動支援事業 | | 実施の有無 | 無 | 有 | 有 |
| 援 相 事 談 業 支 | 障害者相談支援事業 | か所/年 | 1 | 1 | 1 |
| | 基幹相談支援センター 一等機能強化事業 | 実施の有無 | 無 | 無 | 無 |
| 成年後見制度利用支援事業 | | 件/年 | 1 | 1 | 1 |
| 成年後見制度法人後見 支援事業 | | 実施の有無 | 無 | 無 | 無 |
| 意思疎通支援事業 | | 人/年 | 8 | 10 | 12 |
| 日 常 生 活 用 具 給 付 等 事 業 | 介護訓練支援用具 | 件/年 | 1 | 1 | 1 |
| | 自立生活支援用具 | 件/年 | 1 | 1 | 1 |
| | 在宅療養等支援 用具 | 件/年 | 1 | 1 | 1 |
| | 情報・意思疎通 支援用具 | 件/年 | 2 | 2 | 2 |
| | 排泄管理支援用具 | 件/年 | 313 | 336 | 361 |
| | 住宅改修費 | 件/年 | 1 | 1 | 1 |
| 手話奉仕員養成研修事業 | | 人/年 | 0 | 0 | 0 |
| 移動支援事業 | | 時間/年 | 1,185 | 1,185 | 1,185 |
| 地域活動支援センター機能 強化事業 | | か所/年 | 1 | 1 | 1 |
| | | 人/年 | 1 | 1 | 1 |

(2)任意事業

| 事業名 | 単位 | 令和6年度 | 令和7年度 | 令和8年度 |
|------------|-----|-------|-------|-------|
| 訪問入浴サービス事業 | 人/年 | 1 | 1 | 1 |
| 日中一時支援事業 | 人/年 | 3 | 3 | 3 |
| 更生訓練費給付事業 | 件/年 | 0 | 0 | 0 |

●その他活動指標の見込み量●

(1)地域生活支援拠点等の設置と機能の充実

| 事業名 | 単位 | 令和6年度 | 令和7年度 | 令和8年度 |
|-----------------------------------|------|-------|-------|-------|
| 地域生活支援拠点等の設置か所数 | か所/年 | 1 | 1 | 1 |
| 地域生活支援拠点等が有する機能の充実に向けた検証及び検討の実施回数 | 回/年 | 1 | 1 | 1 |

(2)精神障害にも対応した地域包括ケアシステムの構築

檀原市・高取町・明日香村の広域で、保健、医療、福祉関係者による協議の場の設置を検討します。精神障害の有無や程度にかかわらず、だれもが安心して自分らしく暮らせる地域をつくるために地域包括ケアシステムを構築する中で、保健・医療及び福祉関係者等の連携を図ることができる体制の整備に努めます。

(3)発達障害のある人等に対する支援

| 事業名 | 単位 | 令和6年度 | 令和7年度 | 令和8年度 |
|---------------------------------------|-----|-------|-------|-------|
| ペアレントトレーニングやペアレントプログラム等の支援プログラム等の受講者数 | 人/年 | 0 | 1 | 1 |
| ペアレントメンターの人数 | 人/年 | 0 | 1 | 1 |
| ピアサポートの活動への参加人数 | 人/年 | 0 | 1 | 1 |

(4)相談支援体制の充実・強化のための取り組み

| 事業名 | 単位 | 令和6年度 | 令和7年度 | 令和8年度 |
|----------------------------|-------|-------|-------|-------|
| 総合的・専門的な相談支援の実施の有無 | 実施の有無 | 有 | 有 | 有 |
| 相談支援事業者への訪問等による専門的な指導・助言件数 | 件/年 | 1 | 1 | 1 |
| 相談支援事業者の人材育成への支援件数 | 件/年 | 1 | 1 | 1 |
| 相談支援機関との連携強化の取り組みの実施回数 | 回/年 | 1 | 1 | 1 |

(5)障害福祉サービス等の質を向上させるための取り組み

| 事業名 | 単位 | 令和6年度 | 令和7年度 | 令和8年度 |
|----------------------------|-------|-------|-------|-------|
| 障害福祉サービス等に係る各種研修への町職員の参加人数 | 人/年 | 1 | 2 | 2 |
| 障害者自立支援審査支払等システムによる審査結果の共有 | 実施の有無 | 0 | 0 | 0 |
| 指導監査結果の関係市町村との共有 | 回/年 | 0 | 0 | 0 |

障害児福祉計画



令和8年度までの数値目標

本町では、障害児福祉計画において達成すべき成果目標を、以下の内容で定めています。

●障害児支援の提供体制の整備等●

| 項目 | 目標 |
|--|-----|
| 児童発達支援センターの設置 | 1か所 |
| 保育所等訪問支援の実施 | 実施 |
| 主に重症心身障害のある子どもを支援する児童発達支援事業所及び放課後等デイサービス事業所の確保 | 1か所 |
| 医療的ケア児支援のための関係機関の協議の場の設置 | － |
| 医療的ケア児等に関するコーディネーターの配置 | － |

●障害児支援サービス●

| 事業名 | 単位 | 令和6年度 | 令和7年度 | 令和8年度 |
|--------------------------------|------|-------|-------|-------|
| 児童発達支援 | 人日/月 | 87 | 87 | 87 |
| | 人/月 | 16 | 16 | 16 |
| 放課後等デイサービス | 人日/月 | 236 | 261 | 296 |
| | 人/月 | 20 | 22 | 25 |
| 保育所等訪問支援 | 人日/月 | 4 | 4 | 4 |
| | 人/月 | 1 | 1 | 1 |
| 居宅訪問型児童発達支援 | 人日/月 | 4 | 4 | 4 |
| | 人/月 | 1 | 1 | 1 |
| 障害児相談支援 | 人/月 | 32 | 35 | 38 |
| 医療的ケア児に対する関連分野の支援を調整するコーディネーター | 人/年 | 0 | 0 | 0 |

計画の推進方策と体制

計画の推進体制

(1)住民との協働による福祉の推進

障害のある人が地域で安心して暮らし続けられる環境づくりを進めるためには、行政と住民、地域、学校、事業者等、様々な主体が互いに連携し、それぞれの役割を果たしながら協働していくことが重要となります。住民一人ひとりが意識を高め、地域全体で障害のある人を支えることができるよう、地域住民の理解促進に努め、地域における見守りや支援の強化を目指します。

(2)関係機関との協働の推進

本計画を推進し、障害のある人のニーズに合った施策を展開するためには、障害者団体をはじめ、サービス提供事業所等の関係機関、ボランティア団体、民生委員・児童委員、社会福祉協議会等、多くの地域関係団体の協力が不可欠です。それら地域関係団体との協働体制の強化に取り組み、本計画の着実な推進を図ります。

(3)橿原市・高取町・明日香村地域生活支援協議会との連携

橿原市・高取町・明日香村地域生活支援協議会は、障害のある人にとって住みやすいまちづくりを進めるため、保健、医療、福祉、保育、教育等関係機関の連携により、障害のある人の社会参加を促進すること、また、安心して暮らすための支援体制を構築することを目的としています。今後も、圏域の課題や障害のある人のニーズ、圏域全体で検討する必要がある施策等、障害福祉に関する様々な事項を協議するとともに、それぞれが連携しながら計画を推進します。

計画の進捗管理と評価

「障害者総合支援法」において、障害福祉計画に定める事項について、定期的に調査、分析、評価を行い、必要があると認めるときは、計画を変更することその他の必要な措置を講ずること、とされています。

そのため、本計画では、PDCAサイクルに沿って、事業を実施し、各事業の進捗状況や数値目標の達成状況等について、少なくとも年1回は実績を把握します。その際、必要がある場合は、計画の変更や事業の見直し等を行います。

高取町第7期障害福祉計画・高取町第3期障害児福祉計画【概要版】

発行年月：令和6年3月 発行者：高取町

〒635-0154 奈良県高市郡高取町観音寺 990-1

TEL:(0744)52-3334 FAX:(0744)52-4063